

# ARKEOLOGI I NORR 11



ARKEOLOGI I NORR 11

2009

# ARKEOLOGI I NORR 11

UMEÅ UNIVERSITET  
Institutionen för idé-  
sällsstudier



UMEÅ UNIVERSITY  
Department of  
Historical, Philosophical  
and Religious studies

**Tryckt med bidrag från Vetenskapsrådet**

*Omslagsbild:*

Guldring från Para. Foto: Maria Lindeberg

*Utgivare och distribution:*

Institutionen för idé- och samhällsstudier, Umeå universitet  
SE-901 87 Umeå, Sverige

*Redaktör:*

Per H. Ramqvist  
epost: per.ramqvist@arke.umu.se

*Grafisk form, lay-out och omslag:*

Per H. Ramqvist

*Engelsk språkgranskning*

Sees-editing Ltd, UK

ISSN 0284-558x

*Tryck:*

Original, Umeå  
2009

# Innehåll

## **Per H. Ramqvist**

Förord ..... v

## **Sven-Donald Hedman**

Gammal-äldre-äldst. Något om  
Norrbottens mesolitikum ..... 1

## **Ola George**

Guldålder i Para. Ett folkvandringstida  
gravfält vid Ångermanälven ..... 23

## **Peter Persson**

Centralorter i Västernorrland under järnåldern ..... 53

## **Per H. Ramqvist**

Hampnäs-toften. Tradition eller förnyelse? ..... 93

## **Lars Liedgren & Lars Östlund & Torbjörn Josefsson**

Samisk byggnadskultur - timrade kåtor  
och exemplet Bläckajaure ..... 115

## **Anders Huggert**

Guldsmide i senmedeltidens Umeå ..... 145

## **Kaisa Lehtonen**

Etukämppä i Euraåminne. En bas för säljare och  
fiskare på stranden till den forntida Paneliaviken ..... 159

## **Kurt A. West & Rabbe Sjöberg & Runar Nieminen**

Stenkompassernas ålder i Österbottens kustlandskap ..... 181

# Guldålder i Para

Ett folkvandringstida gravfält vid Ångermanälven

Ola George

---

## English summary

Excavation of the Migration Period cemetery at Para in Sånge parish by the Ångermanälven River in Ångermanland was undertaken because of erosion damage. One of the graves, which was not of any monumental format, turned out to be the richest in Ångermanland from the Migration Period. The grave contained cremated remains and the finds consisted of about fifty clasp buttons, one gold spiral ring, handle comb of bone, bone arrow heads, buckles, strap ends, phalanges of bear, gaming-pieces and needles. The man in the grave was 20-39 years old (in one of the other graves the age of the cremated occupant was 20 to 30 years old). About seven or eight different species of animals had been burnt together with the man. The excavation provides further evidence that the river valley was a culturally important area. It is also clear that, at the time of the burials, many of the farms had access to trade via the river Ångermanälven. The type of clasp button found indicates contacts with both western and eastern Scandinavia. The handle comb is the second found in Ångermanland and is clearly linked to Uppland in eastern Sweden. The dating of the rich grave to about AD 600 was based on analysis of the burnt bone from the cremation. The gold ring and some of the other finds seem to be older than the cremation.

It is possible that the grave from Para is the most northerly really high status grave from the Migration Period in Sweden. The excavation at Para shows that mounds much smaller than 20 m can still be rich in artefacts.

*Ola George, Murberget, Länsmuseum Västernorrland, Box 34, SE-871 21 Härnösand, Sweden. ola.george@murberget.se*

## Inledning

Länsstyrelsen och Murberget Länsmuseum Västernorrland besökte i december 2006 Para i Sånge socken i samband med att flera avverkningar planerades inom några fornlämningsområden. Ett gravfält, Raä nr 8, befanns vara mycket skadat av äldre täktverksamhet och erosion. Det framstod vid besöket som nödvändigt att göra någonting för att undersöka och dokumentera de kvarvarande lämningarna innan det var för sent. Undersökningen ägde rum i kursform och i samverkan med Sollefteå museum och hembygdsföreningarna i Sånge-Överlänäs och Sollefteå. Länsstyrelsen beviljade ett bidrag till projektet och Länsmuseum gick in med en delfinansiering.



**Ola George**  
(f.1968). Arbetar som arkeolog vid Länsmuseum Västernorrland sedan 1994. Innan dess hade jag ett flertal anställningar på Riksantikvarieämbetet mellan samt Kalmar Länsmuseum, Malmöhus museer och Kulturmiljövårdarna i Härnösand.

*Har arbetat med lämningar från äldre stenålder fram till historisk tid, men är främst intresserad av lämningar och kulturmiljöer från järnåldern.*

## Äldre järnålder i Ådalen

Den centrala delen av Ångermanland kring den viktiga Ångermanälven, dvs Ådalen, är beträffande den äldre järnåldern (här avseende perioden Kr. f. - ca 600 e. Kr.) mycket lite undersökt. Området har för breddgraden ett gynnsamt klimat och näringsrika sedimentjordar förekommer rikligt i Ångermanälvens dalgång. Dessa förhållanden bör ha skapat förutsättningar för en tidig ekonomi grundad på jordbruk.

De pollenprover som hittills analyserats har dock inte tagits i våtmarker direkt i den centrala järnålderbygden. De är istället tagna i utmarkerna (Wallin 1994, Baudou & Stedingk 2006). Eftersom pollenanalyserna i denna kuperade miljö främst belyser de lokala vegetationsförändringarna (Wallin 1994:147), finns för närvarande inga säkra uppgifter om det sedentära jordbrukets start och förlopp i centralbygden. Vad utmarksdiagrammen visar är att viss betesdrift förekommit under den äldre järnåldern och att den permanenta odlingsverksamheten i de mer perifera bygden kommit igång under den yngre järnåldern. Att den sedentära bebyggelsen i Ådalen skulle ta sin början under 500-talet, som föreslagits utifrån utmarksdiagrammen (Wallin 1994), är helt osannolikt med tanke på de romartida gårdar som undersökts i bl a Gene i N Ångermanland (Ramqvist 1983, Lindqvist & Ramqvist 1993) och Gallsäter i Skog sn (Lindqvist 1996). I samband med undersökningen av den intressanta tidigkristna gravplatsen i Björned, Torsåker sn, mitt i ådalsbygden, framkom också entydiga spår av bebyggelse från yngre romersk järnålder (Grundberg 2005:154). Sannolikt skulle nya pollenanalyser från lokaler belägna centralt i ådalsbygden visa på en sedentär jordbruksbebyggelse som samklingar med motsvarigheterna i Medelpad och övriga Ångermanland.

I länet finns 73 undersökta lokaler daterade till folkvandringstid i databasen enligt ADIN (Arkeologiska Databaser i Norrland se Ramqvist 2000 med kompletteringar av Murberget Läns museet Väster-norrland). Av dessa kommer 17 från Ångermanland och 56 från Medelpad. Snedfördelningen mellan landskapen hänger bland annat samman med att antalet undersökta gravar är betydligt större i Medelpad än i Ångermanland. Det är inte osannolikt att det i verkligheten funnits en större befolkning i Medelpad än i Ångermanland under den äldre järnåldern. Men vi ska komma ihåg att bortodlingsgraden av järnåldershögar varit betydligt större i Ångermanland än i Medelpad

(Baudou 1968, Selinge 1977, Wallander 1986, 2005). Enligt Wallander (1986, 2005) har också ett stort antal storhögar bortodlats som gör att området går att likna med de rika bygderna i Kvissle-Nolby i Njurunda, Selånger och Västland i Skön samtliga i Medelpad (jfr Selinge 1977). Det enda exemplet som finns kvar av storhögscomplexen längs Ångermanälven idag är de två storhögarna i Frånö strax nedströms Kramfors (jfr Ramqvist 2001). De allra flesta av de undersökta storhögarna i Hälsingland och Medelpad tillhör den äldre järnåldern och det är en inte alltför djärv gissning att så också är fallet längs Ånger-

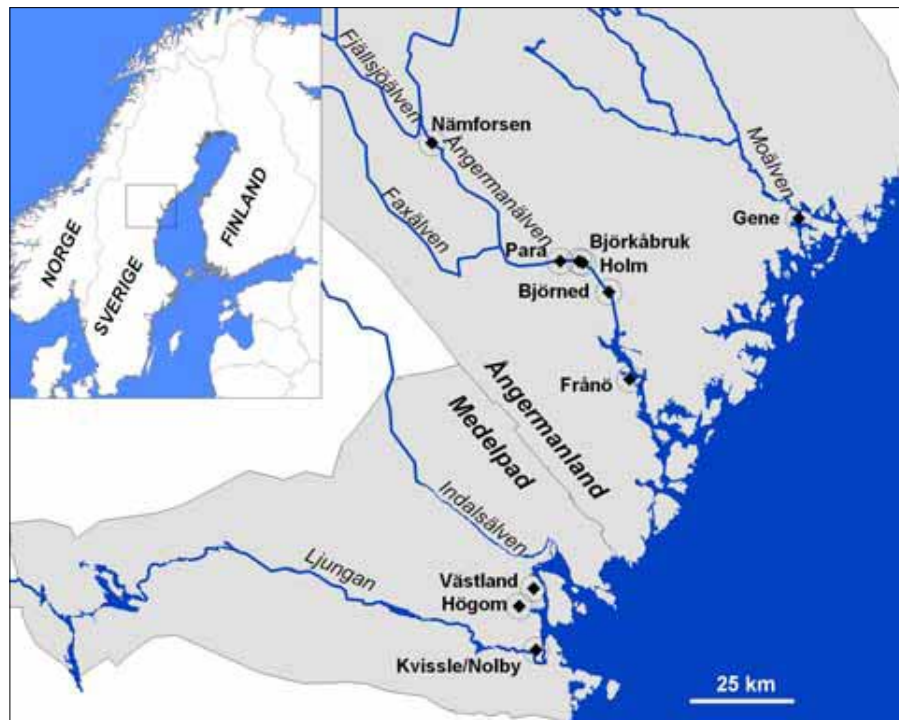


Fig. 1. Västerbotten län med landskapen Medelpad och Ångermanland. På kartan har de viktigaste orterna nämnda i texten markerats.

manälven. Eftersom den yngre järnåldern är rikt representerad med högstatusgravar i Ådalen kan man anta att älven under hela det 1:a årtusendet (och även därefter) haft en mycket stor betydelse som länk mellan inlandet och kusten och övriga världen (jfr Ramqvist 2001).

Det kända gravfältet i Holm i Överlänns sn undersöktes på 1940- och 50-talen och i en del av gravarna påträffades fynd av hög status från folkvandringstid, exempelvis en glasbägare från någon väst-europeisk verkstad. Gravfältet kan i sin helhet dateras från ca 500 till 1000-talet e Kr och tycks under hela perioden ha varit en plats med hög status. Områdets betydelse stärks ytterligare av att Västernorrlands största, och med Holm huvudsakligen samtida gravfält vid Björkåbruk, endast ligger en knapp km uppströms älven. Avståndet från Björkå-gravfältet uppströms till det för denna uppsats centrala objektet, gravfältet i Para i Sånge sn, är i sin tur endast 4,7 km. Vi befinner oss således i ett mycket intressant avsnitt av Ångermanälven som ju

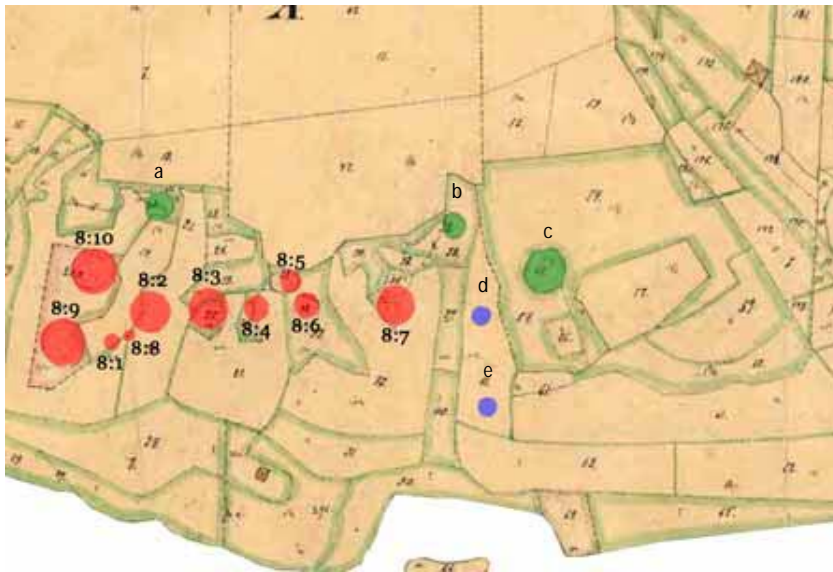


Fig. 2. Kartan visar situationen vid gravfältet i Para, Sånge sn i samband med laga skiftet 1852. De numererade anläggningarna utgör gravarna på Raä 8 (8:1, 8:2 och 8:8 är nyupptäckta); a - c = på laga skifteskartan markerade, men ej återfunna gravar; d - e = nyupptäckta, förmodade gravar.



också av flera (t. ex. Selinge 1977, Ramqvist 2001) utpekats som en av flera viktiga centralplatser under den yngre järnåldern. Området har troligen utgjort en viktig del i handeln med råvaror (främst olika viltprodukter) mellan stormanssläkterna i den mellannorrländska jordbruksbygden.

### Gravarna i Para, raä 8 i Sånga sn

Gravfältet ligger längs nipkanten högt över Ångermanälvens norra strand. Vid undersökningens början var bara sju gravar kända. Ytterligare fyra - fem gravar har upptäckts i samband med undersökningen. Att gravfältet ursprungligen haft minst 15 gravar och dessutom haft en utsträckning på minst 200 m, framgår av en lantmäterikarta från 1852 (fig. 2)

Högarna är 4 - 16 meter i diameter och 0,5 - 2 meter höga. Flera gravar har sannolikt rasat ner i älven och resterande gravar håller på att rasa ner för nipkanten på grund av den kraftiga erosionen. Det finns stupkanter alldeles intill gravarna som är 7-11 meter djupa. Därtill har de flesta gravarna varit utsatta för plundring eller plundringsförsök.

Fyra begravingar i tre gravar är daterade på gravfältet i Para. Ingen av dem tillhörde dock de största gravarna som legat längst i öster respektive väster (fig. 2). Nedan följer en redogörelse vad som framkommit i de tre högarna 8:1, 8:3 och 8:4.

### Ben från den plundrade graven 8:1

En grop i mitten av den först undersökta graven 8:1 och de kring-spridda brända benen och kamfragmenten i ytan visade att graven var plundrad. Ursprungligen har anläggningen varit knappt 5 meter i diameter. Vid undersökningen hade södra sidan rasat ner för nipkanten.

*Benmaterialet* var mycket fragmenterat vilket gjorde att köns- och åldersbedömning blev omöjlig. I gravens fyllning påträffades hästtänder, vilket även påträffats i andra mellannorrländska gravar. De till häst identifierade benfragmenten avser delar av obrända tänder med tre nästan hela kindtänder (molar) med påbörjat tandslitage, två från vänstra överkäken och en från högra underkäken. En åldersbedömning utifrån tandframbrott ger enligt Silver (1969) en uppskattad ålder på för 1:a molar 7-14 mån, 2:a molar 2-2 ½ år, 3:e molar 31/2-41/2 år.

Den gravlagde har inte bränts vid platsen för graven, bålet har legat på något annat ställe.

Hästoffret var så vitt man vet ett alldeles speciellt offer. Efter religionsskiftet blev hästkött tabuerat, något som inte går att förklara på annat sätt än att det tidigare tjänat som offermaterial vid speciella offer. Fynden i Skedemosse på Öland visar att hästar utgjorde en väsentlig del av rituella måltider och att de varit del av en rituell fest (Hagberg 2000). Särskilt guden Frej har satts i förbindelse med hästen (Näsström 2002:189). Hästen ansågs vara det djur som kunde leda den döde på den rätta vägen till ”andra sidan” (Bengtsson 2008:101). I ADIN finns totalt 17 fynd av häst i undersökta gravar i Ångermanland.

En liten *kniv* påträffades i det sotiga lagret under högen. Förutom detta fynd påträffades fragment av en *avsatskam*. De formelement som finns representerade på kammen är efter Petrés modell från 1984 följande: Mittskenan är av typen M2 a, stödskenan har kilformat snitt med planutsida (S2), tre kantföljande linjer (L3) samt längsgående streck

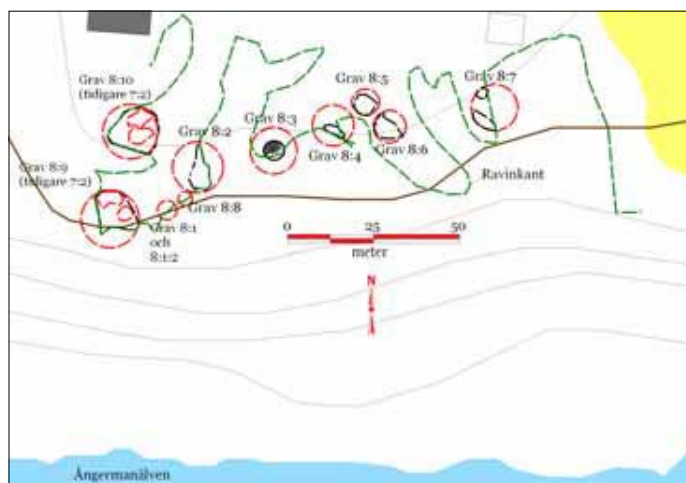


Fig. 3. Gravfältet Raä nr 8 i Sånge sn, Ångermanland. Den tjockare streckade linjen var nippkanten vid undersökningen 2007. De tunnare streckade cirklarna är den rekonstruerade utbredningen av de förstörda gravarna.

på överkanten (L8). Kammen har varit försedd med ett fodral av vilket fragment av en list med halvrunt tvärsnitt finns bevarade. Listen har haft ornering av lodräta streck och har troligen varit fäst vid en benplatta med ornering av två kantföljande linjer. Ändarna på kammen har varit smala med endast ca 5 mm gods ovanför tänderna.

En <sup>14</sup>C-datering (Ua-32 257) är utförd på bränt människoben och ligger med 68,2% sannolikhet mellan 430-570 e. Kr. och är därmed den hittills äldsta daterade graven på gravfältet.

### Sekundärgraven 8:1:2

Sekundärgraven påträffades ca 0,3 m ner i södra delen av fyllningen i grav 8:1. Benen låg samlade på ett sätt som antyder att de legat i ett kärl (fig. 4). Benmaterialet är tvättat och ger vidare en bild av att man samlat in ben från hela kroppen ur gravbålet och inte valt ut några specifika benelement för gravläggning. Bröstbenet och svanskotor var inte representerade vilket troligen mer kan förklaras av en hög fragmentering vid förbränning.

Förutom människa har endast två (1,48 g) benfragment i graven identifierats, båda till litet hov-klövdjur. Den gravlagda individen var 20-



Fig. 4. Sekundärgraven 8:1:2 där de brända benen troligen legat i ett svepkärl med en diameter på ca 25 cm. Foto: Benjamin Åkermark.

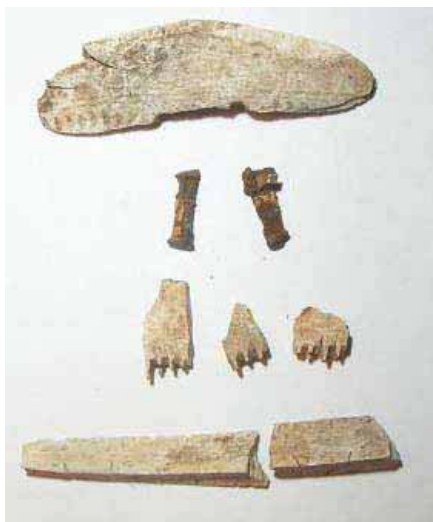


Fig. 5. Avsatskammen från sekundärgrav 8:1:2. Nederst på bilden syns fragment av en benpilspets. Foto: Ylva Telldahl.

30 år vid dödstillfället. Ytterligare tre fragment (ett överarmbensfragment, ett strålben samt ett armbågsben) har åldersbedömts genom att studera de proximala ledändarnas (epifysernas) sammanväxning, vilket sker mellan 13-19 års ålder. Ingen könsbedömning var möjlig att utföra. Benmaterialet innehåller endast en individ vilket också volymen indikerar

Delar av en *avsatskam* fanns även i sekundärgraven (fig. 5). De formelement som finns representerade är efter Petrés modell följande: Mittskenan är av typen M2 a, stödskenan har kilformat snitt med plan utsida (S2) samt längsgående streck på överkanten (L8). Orneringen består förutom av längsgående streck (L6) även av halva punktcirklar (C1). På stödskenan finns även lodräta streck. Ryggens kurvatur är konvex (R 3) (Petré 1984). Sammantaget ger kamelementen intryck av att snarare tillhöra folkvandringstid än övergångsskedet till vendedtid.

Rester av två *benpilspetsar* påträffades också i sekundärgraven. De har haft triangulärt tvärsnitt och varit jämnt avsmalnande från bas till spets. I graven fanns även resterna av en *bennål*.

Dateringen (UA-35 258) som är utförd på bränt människoben från

graven ligger med 68,2% sannolikhet till 550-620 e. Kr. Sammanvägt med kammens utformning är en datering till yngsta delen av folkvandringstid trolig.

Den begravde i sekundärgraven har sannolikt haft något slags relation till den begravde i primärgraven (förmodligen har alla på gravfältet varit besläktade på något vis). Det är därför rimligt att det högst skiljer två generationer mellan dem. De kan även vara begravda kort tid efter varandra då dateringarna överlappar varandra.

### Den kraftigt sargade graven 8:4

Dateringen (UA-35 260) är utförd på brända människoben som hittades i raskanten intill en fullständigt utplånad grav. Kalibreringskurvan är identisk med den från sekundärgraven 8:1:2 ovan.

### Ångermanlands rikaste folkvandringstida grav

Den andra graven som undersöktes, 8:3, låg på en liten udde omgiven av ravinkanter på tre sidor. Till en början verkade graven vara ungefär i samma storlek som 8:1, en flack hög av mjäla/finsand med ca 5 m diameter. När den flacka högen som först betraktades som hela gravens utbredning grävts bort och vi trodde att den ursprungliga markytan nåtts, började en stenpackning att framträda. Den första stenen som framkom var vad som skulle visa sig vara ett *gravklot* (se nedan). Resterande stenpackning bestod mestadels av grova, kantiga stenblock som var väl lagda och låste varandra. Blocken måste ha transporterats flera hundra meter, då platsen för graven endast består av fina sedimentjordar. Arbetet med att uppföra graven har därmed varit mycket arbetskrävande (fig. 8). Graven visade sig ha haft en flack välvning och ursprungligen ca 14 m i diameter, södra delen hade redan rasat ner för nippkanten (fig. 6-7).

Under kärnröset låg brandlagret och det var tydligt att gravbålet legat på platsen. I den SV delen fanns en mindre stenpackning. Denna sammanföll med ett område där brandlagret skrapats ihop. Detta har fört med sig att en analys av fyndspridningen inte givit någon klar bild av hur kroppen har legat orienterad på gravbålet, var tillhörigheterna legat, var djuren lagts eller var de olika agraferna varit fästade.

Den osteologiska analysen av Para-mannen visar att han tillhörde

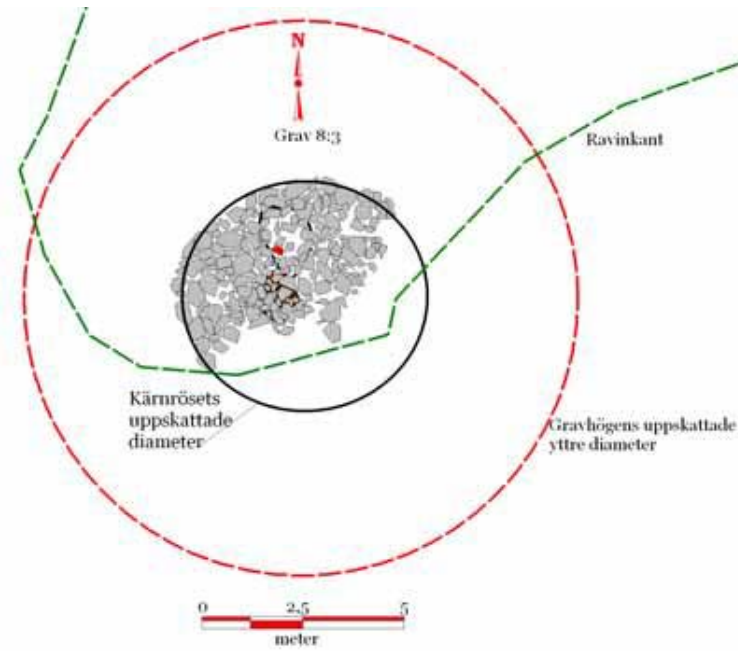


Fig. 6. Plan över grav 8:3. De röda strecken inom stenpackningen visar de olika kvadranterna.

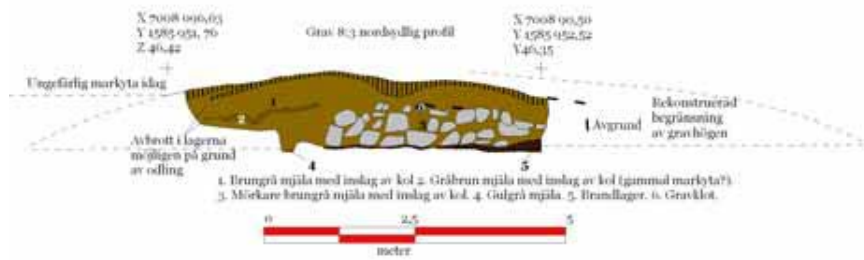


Fig.7. Profil över grav 8:3.



Fig. 8. Benjamin Åkermark och Ola George bryter bort stenblock för att komma åt brandlagret. Foto: Maria Lindeberg.

åldersspannet *Adultus*. Han var med andra ord mellan 20-39 år gammal då han av okänd anledning dog. I benmaterialet återfanns bland annat benfragment från överarm och lårben vars tjocklek gav mått som enligt Gejvall (1969) ligger mellan man och kvinna. Osteologen menar att benmaterialet inte till 100% visar att det var en man då benen var ganska tunna.

Bland benen återfanns även ett klippben på vilken en avgjutning i silikon togs för att mäta den laterala vinkeln på *porus et meatus acusticus internus* mot *facies posterior* på *pars petrosa ossis temporalis*, dvs den laterala vinkel mellan klippbenets bakre ytdel och den yttre och inre delen av hörselgången efter en könsbedömningsmetod utvecklad av Ahlbrecht (1997). Denna mätning gav en indikation på att benelementet kunde tillhöra en man. Möjligen kan vi dra slutsatsen att det var en spensligt byggd man.

Utöver benfynd från människa har 32 benfragment identifierats till arterna *björn, fågel och hare* samt 67 till stort/litet däggdjur och/eller hovdjur-klövdjur (tab. 1). Fragmenten från björn avser 15 ben av tredje fingerbenet och ett sesamben där de förra har fusionerade ledytor, vilket visar att de tillhör ett vuxet djur. Benelementen från fågel ut-

Tab. 1. Sammanställning av benmaterialet i Raä 8:3, Sånga sn, Ångermanland.

Art	Antal	Vikt (g)
Människa	898	507,22
Björn	16	15,92
Fågel	3	0,6
Hönsfågel	1	0,27
Litet däggdjur (strl hermelin)	1	0,03
Hare	12	1,91
Litet däggdjur (trol. liten hund)	1	0,04
Litet däggdjur	56	12,4
Stort däggdjur (nöt/älg/häst/björn)	5	5,11
Litet hov-klövdjur (får/get/gris)	1	0,18
Stor ungulat (nöt/häst/älg)	5	3,98
Indet	1762	514,21
<b>Summa</b>	<b>2761</b>	<b>1061,83</b>

görs av kranie- och mellanfotsben samt kotfragment där det senare tillhör familjen hönsfåglar. Från hare ses långa rörben och revbensfragment och från, troligtvis, hund har ett revbensfragment bestämts. Vidare har ett helt hälben från en ung ungulat (killing/lamm) samt ben från däggdjur i hermelinstorlek identifierats. Utöver dessa arter har långa rörben, revben samt kotor identifierats tillhöra däggdjur och ungulat.

## Fynden i grav 8:3

### Bronsnålar

Av de tre *bronsnålarna* har den större troligen hållit en mantel på plats (fig. 9). De två mindre nålarna är påfallande trubbiga för att fungera som synålar. Möjligen har de ursprungligen varit spetsigare men trubbats av i brandbålet eller av korrosion. Den längre nålen är fortfarande spetsig trots samma behandling. Det är därför troligt att de mindre nålarna haft en annan funktion än som synålar.

Enligt Waller rör det sig om dräktnålar (synålar är oftast av järn). De mindre nålarna kan ha fungerat som något slags drapering, exempelvis på manteln (Jutta Waller muntligen). Waller (1986:145ff) har tidigare visat att dräktnålar även förekommer i mansgravar.





Fig. 9. Bronsnålarna från Raä 8:3. Foto: Ola George.

### Agraffknappar

Det ursprungliga antalet agraffknappar i graven har varit 50. Agraffknapparna har fungerat som ett slags knäppen fästade på häktestspännen med uppgift att hålla ihop bl. a. ärm- och benlinningarna. En till fyra agraffknappar har varit fästa vid varje häktestspänne.

De exklusivaste agrafferna var av förgylld brons med omega-mönstrad ovansida, dvs en öppen cirkelfigur (fig. 10) och de förhöjda ytorna strierade. Av dessa påträffades 10 exemplar, men ursprungligen har det troligen varit 12 ( $2 \times 3 + 2 \times 3$ ). Lika många av den typen fanns i kammargraven nr 2 från Högom, där de satt i byxans linning (Ramqvist 1992:94ff, 1995:152). Agrafferna har en vertikal skåra av okänd betydelse. Kristina Lamm tror dock inte att det hänger samman med något som skulle ha underlättat gjutningen (muntligen). Med ledning av antalet agraffer har troligen den gravlagde fått två uppsättningar kläder med sig i graven.

Denna variant kallar Lamm V:2 och är knuten till områden i östra Skandinavien och förekommer i hennes redovisning inte i Norge och Danmark (Lamm 1972:100). Ramqvists genomgång drygt 20 år senare visade dock att typen förekommer i enstaka exemplar i Danmark och Finland (Ramqvist 1995). En del av dessa var i mycket dåligt skick då de till skillnad från högomagrafferna, bränts på gravbålet. Ramqvist menar att spridningen av den speciella typen av agraffer (fig. 11), t. ex. skulle kunna visa på äktenskapsallianser mellan olika familjer inom skilda områden (muntligen). I S- och SV-Norge får agrafferna en snabb spridning inom vad som syns vara redan existerande politiska enheter (Hines 1993:94). Myhre (1987:169ff) föreslår att det ty-



Fig. 10. Förgyllda agraffknappar med häktesspänne. Orneringen består av en öppen cirkel eller omegaform med de högre partierna tandade . Foto Maria Lindeberg.

der på att enheterna genomgår en inre centralisering i slutet av 400-talet. Spridningen av agrafferna kan här ha underlättats av den politiska utvecklingen. De är några förklaringar, en annan skulle kunna vara att Para-mannen bytt till sig de agraffer som var tillgängliga för tillfället. På Helgö har denna typ av gjutformsfragment påträffats inom byggnadsgrupp 3 (Lamm 1972:31).

Förgyllda agraffknappar med plan ovansida (fig. 12) med ornering av tre inpusade lövliknade formationer (benämns B 1 typ IV av Hines).

Clasp buttons with patterns stamped onto otherwise plane faces fall quite readily into a number of distinct types, and on the whole appear to be quite securely datable to the second half of the Migration Period. The distribution of the stamped buttons is distinctly western Scandinavian, particularly Norwegian, eight examples are dated to VWZ III or IV (Hines 1993:21).

Tab. 2. Tabell över de olika typerna av agraffknappar och häktesspännena.

Typ	Antal	Anm
Plana agraffer	1 x 2	Ett fr kan ha haft fler knappar
Plana agraffer	2 x 2 + 2 x 2	
Plana agraffer	2 x 3 + 2 x 3	
Ornerade plana agraffer	2 x 4 + 2 x 4	Förgyllda
Omegaformade agraffer	2 x 3 + 2 x 3	Förgyllda

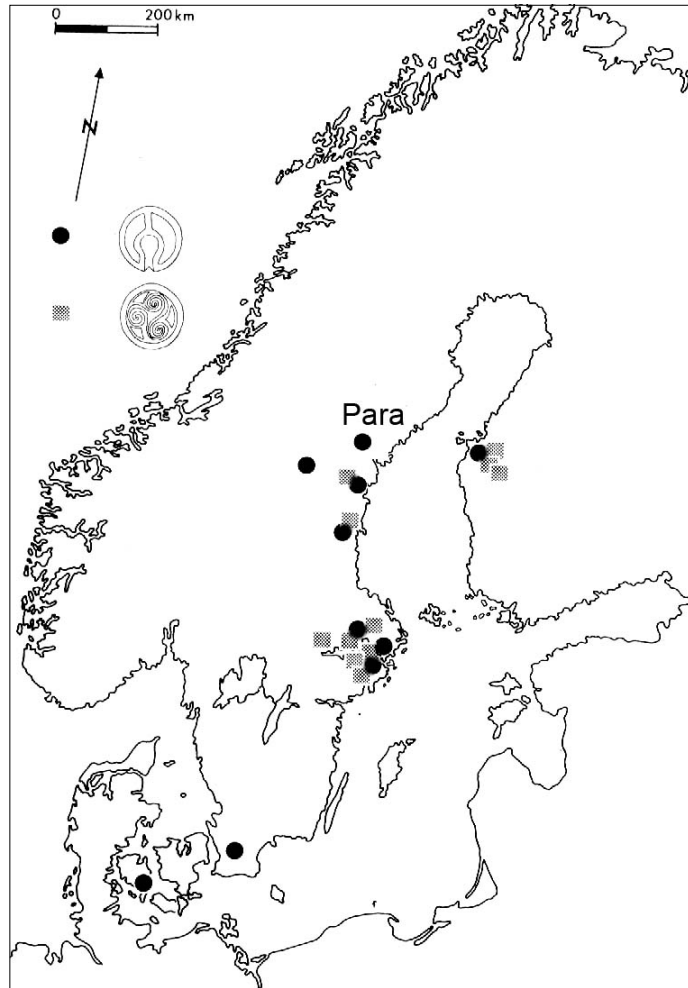


Fig. 11. Utbredningskarta över agraffer med av omega respektive triskelorning. Kartan reviderad efter Ramqvist 1995. Den nordligaste visar det ungefärliga läget för Para.

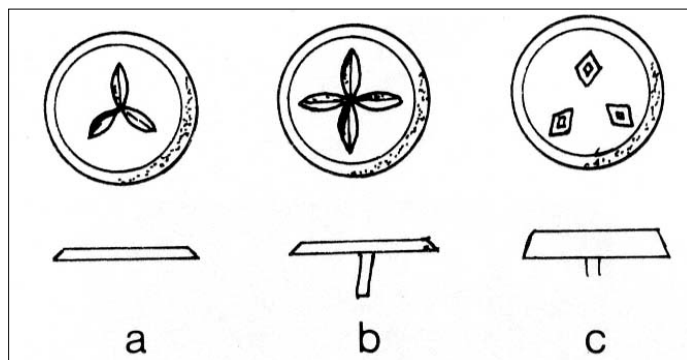


Fig. 12. Form B1 stämplade agraffknappar typ a) a) Kvasseheim, Eigersund, Ro haug 65 a. b) Hodnaland, Stord, Ho. c) Skjulsta, Stöde, Medelpad. Efter Hines 1993.

Den flata oornerade varianten av agraffer kallas av Lamm (1972) för IX. De har i Para-graven ursprungligen varit 22 till antalet och fördelade på häktesspännen med en, två eller tre knappar på varje. De med två- och treknappsuppsättningar har förekommit i dubbla par medan den enkla typen endast påträffades i ett par. Vi har alltså agraffer med knytning dels till Västkandinavien och dels till Östersjöområdet (fig. 13-16, där på fig. 16 endast den västligaste gruppen visas).

De plana agraffknapparna utan ornering benämner Hines B 1 i och angående förekomst och datering säger han (1993:15):

The most common "form" of buttons are plain ones with flat, undecorated upper faces. The earliest examples found on Gotland in Almgrens period V:1 through to large numbers dated to VWZ III and IV. A general date for all these to VWZ III/IV seems reasonable.

Utöver grav 2 i Högom finns en annan norrländsk grav med många agraffer i Norrala i Hälsingland (Varenius 1961). Graven innehöll även vapen och var från 500-talet e. Kr. I denna grav var en man, troligen



Fig. 13. Plana förgyllda agraffknappar på häktesspänne. Agraffknapparna har instämplad ornering i form av tre trekantar. Foto Ola George.



Fig. 14. Tre agraffknappar på hakedelen av häktesspänne. Foto Ola George.



Fig. 15. Två agraffknappar på hyskdelen av häktesspänne. Foto Ola George.

mellan 20 och 25 år gammal begravd. Norralamannen var iförd fotlånga byxor av yllekypert vilka vid anklarna hölls ihop av spännen med knappar av förgylld brons. På överkroppen hade han en midjekort jacka, likaledes av kypert, med bred linning kring midja och handleder, även denna prydd med gyllene knappar. Dessutom hade han varit svept i en mantel av samma material som klädedräkten i övrigt. Norralagraven var 11 m i diameter och ca 1,2 m hög. Det är troligt att även Paramannen burit en liknande dräkt. Troligen har han liksom Högommannen dessutom haft en extra uppsättning kläder med sig i graven. Såväl Högom- som Norralamannen var till skillnad från Paramannen obrända och begravda i kammare.



Fig. 16. Spridningen av form B1, type iv a. Omarbetad efter Hines 1993. Den nordligaste på svenskt område utgörs av Parafyndet.

### Spelbrickor

De spelbrickor som hittades i brandlagret i grav 8:3 hade alla välvd yta och flat botten med två mindre hål (fig. 17-18). De varierade något i storlek och färgen skiftade mellan vit, grå och svart. Förmodligen har spelbrickorna ursprungligen varit vita och svarta, medan de gråa förmodligen blivit nedsotade vid bränningen. Sammanlagt påträffades i graven 15 hela och 76 fragment av spelbrickor. Diametern varierar mellan 17,6 och 20,8 mm, höjden mellan 4,5 och 8 mm och vikten låg



Fig. 17. Spelbricka. Foto: Maria Lindeberg.



Fig. 18. Baksida av spelbricka. Foto: Maria Lindeberg.

mellan 1,4 och 2,5 gram (de flesta vägde runt 1,8 gram). Om vi delar den totala vikten av funna spelbrickor och fragment med 1,8 får vi fram att de funnits minst 38 brickor i graven.

Spelbrickor förekommer på 10 platser i Västernorrlands län, varav sju fyndplatser i Medelpad och tre i Ångermanland (fördelade på 12 gravar). I Ångermanland finns bara en bricka från vardera gravfältet i Holm respektive från ett undersökt kulturlager vid en gravgrupp i Gudmundrå sn. Spridningen av spelbrickor i länet visar en koncentration till Skön/Alnöområdet i Medelpad. Övriga fynd är gjorda vid Ljungan, Indalsälven och Ångermanälven (uppgifter från ADIN).

### Bältet

Till bältet hör en större och två mindre söljor, två delar av ett remändebeslag, ett beslag samt en hålkälsring av brons (fig. 19-22). Den större av de tre söljorna har mest troligt suttit på bältet och söljans öppning är 16 mm bred. På bältet har det funnits beslag, som i sin tur suttit samman med hålkälsringar i vilka ett eller flera föremål varit fästade. På bältet har troligen ett beslag varit fäst. Ett likadant, fast något större, fanns i grav 2 i Högom och har där fungerat som fastsättning av en eldslagningssten (Ramqvist 1992:101ff). De två mindre söljorna, avsedda för en 7 mm bred rem, har sina motsvarigheter i grav 2 från Högom, där de har tolkats som tillhöriga en liten väska



Fig. 19. Bältessölja fram- och baksida. Foto: Maria Lindeberg.



Fig. 20. Bältessölja. Söljans öppning är 16 mm bred. Foto: Maria Lindeberg.



Fig. 21. Remändebeslag i två delar. Foto: Maria Lindeberg.



Fig. 22. Bältering (en av två upphittade). Foto: Maria Lindeberg.

fäst vid bältet (Ramqvist 1992:99ff). Remändebeslaget är 6,5 mm brett och passar till någon av de mindre söljorna. Det kan här röra sig om resterna av en bälteväska av liknande typ som i två fall kunnat rekonstrueras i Högom grav 2 (Ramqvist 1992:99ff).

Trots att brandlagret sållades påträffades varken eldslagningssten eller ett andra beslag för infästningen av en trolig eldslagningssten. En del av föremålen har redan fallit ut för nippkanten, vilket fyndet av ett häktespänne visar. Troligen har även en eventuell eldslagningssten försvunnit den vägen.

### Guldspiralring

En guldspiralring påträffades vid vattensällning av jorden från brandlagrets sydvästra del (fig. 23). Ringen är tillverkad av en hammarsmidd tråd i guldlegering, ca 2 mm i diameter och lagd i tre varv. Ringen verkar inte vara mycket använd, då den inte är särskilt sliten. Färgen är





Fig. 23. Guldspiralringen som påträffades i grav 8:3. Foto: Maria Lindeberg.

ljusguldfärgad och består enligt guldsmeden Kalling i Härnösand av ca 14 karats guld. Han uppskattar guldhalt till ca 60-70% och den resterande delen av legeringen utgörs av silver, vilket färgen också antyder.

Ringens motsvarar Beckmanns Typ 30 i grupp var., dvs spiralringar av rund ten och odecorerade ändar (Beckmann 1969). Denna typ av ringar kunde bäras på tummen, ringfingret eller lillfingret och i svenskt material tycks vara vanligare att de bärs på något av vänstra handens fingrar. Paragravens guldspiralring har en innerdiameter på 16,4 mm och 21 mm:s ytterdiameter, vilket utesluter att den kan ha burits på tumme eller ringfinger. Diametern ger dock indikationer på att den gravlagde varit spensligt lagd, vilket även stöds av den osteologiska analysen.

De spirallagda fingerringarna utgör den största gruppen i Norden. Mest frekventa är spiralfingerringar av ”typ 30” var vilka är kända i något mer 200 exemplar. Ringarna förekommer över så gott som hela

Norden, liksom på kontinentalgermanskt område och i Medelhavsområdet (Andersson 1993:70f). Typen uppträder redan under äldre romersk järnålder, men är då ytterst ovanlig. Typens huvudperiod är emellertid yngre romersk järnålder (Andersson 1993:74f)

I Sverige är könsbestämningar av gravar med typ 30 var. mycket begränsade och i förekommande fall uppträder de bara i mansgravar (Andersson 1993:70). Typen har en stark knytning till högstatusmiljöer och de har en uttalad koppling till vapengravar (Andersson 1993:25). Vapengravarna med ringar typ 30 var. tillhör skiktet under den högsta militära ledningen (som representeras av förekomst av sporrar, släta guldfingerringar), men ändå med full vapenutrustning. Gruppen utkristalliseras under yngre romersk järnålder. Typ 30 var. har ingått i ett gemensamt skandinaviskt elitärt symbolspråk enligt Andersson (1993:70). Från mellersta och norra Sverige var inga statusgravar kända med typ 30 var. Två ringar är tidigare kända i länet, en från Nävsta i Selånger socken och en från Vattjom i Tuna socken.

Olika typer av smycken har vid sidan om att pryda också fungerat som symboler. Än idag används smyckesymbolik exempelvis för att markera en persons civilstånd, ämbete, utbildning eller tillhörighet för en viss grupp. Det finns smycken som fungerat som värdighetstecken och exempelvis härskarsymboler. Smycken kan ha haft ett avsevärt prestigevärde som synliga bevis för allianser, förbund eller andra personliga förbindelser och de kan också vara uttryck för bedrifter som förtjänsttecken (Andersson 1993:17). Guldfingerringar kan mycket väl ha fungerat som tecken på äktenskap, men möjligen enbart inom vissa grupper eller samhällsskikt (Andersson 1993:28).

Fingerringar i guld uppträder i såväl barn- som vuxengravar och rätten att bära dem tycks alltså ha varit medfödd. För vissa enskilda ringtyper kan dock ålder eller prestation ha spelat in (Andersson 1993:25). Smycken kan naturligtvis även ha ärvts.

### Benpilspetsar

Frågan är om det funnits vapen i grav 8:3. En del av fynden har som nämnts försvunnit vid tidigare ras. Benpilspetsarna i gravarna kan vara en indikation på en vapengrav trots att de inte alltid brukar räknas dit. Benpilspetsar med triangulärt tvärsnitt bör betraktas som vapen enligt Peter Lindbom (2006).

De två spetsar som konstaterats i graven har båda haft ett triangulärt tvärsnitt (fig. 24-25). På två av sidorna finns långsgående ornering i form av två parallella streck i mitten. På ett fragment syns delar av tången och mothak. Även i sekundärgraven 8:1:2 har som nämnts två spetsar påträffats. Pilspetsarnas tvärsnitt och längd gör att de mer påminner om stridspetsar av järn än bredbladiga jaktspetsar. Här kanske en omvärdering måste ske.

I omkring 29% av Västernorrlands undersökta gravar med benpils- spetsar förekommer även björnfalanger (enligt ADIN). Pilarna har varit ornerade och endast ett par eller ett fåtal pilar har följt de grav-



Fig. 24. Bild över bakre delen av en benpils- spets med delar av tången samt mothak. Foto Maria Lindeberg.



Fig. 25. Benpils- spetsar med streckornering. Foto Maria Lindeberg.

lagda i gravarna 8:1:2 och 8:3 på bålet. Benpilspetsarna ser ut att ha haft ett symbolvärde utöver det vardagliga. Detta värde kan ha varit kopplat till hög status, kanske även som uttryck för vapenmakt eller björnjakt då många gravar har både björn falanger och benpilspetsar.

### Handtagskam

Den kam som framkom i graven var fragmenterad (fig. 26), men det går ändå att säga rätt mycket om hur den har sett ut. Det har varit en avsatskam av handtagsmodell, ornerad med streck och punktcirklar samt försedd med fodral (tandskydd). Fodralet har haft både halv-runda och profilerade lister som har varit ornerade. Troligen har de många välvda fragmenten med kantstrecksornering tillhört fodralet.

Avsatskammarna förekom under folkvandringstid och tidig vendetid. Stödskenans form, S1 enligt Petrés klassificering och dateringar, finns från både yngre och äldre folkvandringstid (Petré 1984:74). Linjerorneringen på stödskenan med två kantföljande linjer förekom genom hela folkvandringstid och tidig vendetid på Lovö (Petré 1984:75). De enkla punktcirklarna har liknande dateringar.



Fig. 26. Bild på de olika kamelementen. Foto: Ola George.

Om man följer Petrés klassificering hamnar dateringen i princip i folkvandringstid och inte i övergången till vendeltid vilket <sup>14</sup>C-dateringen antyder. Elisabeth Brynja (1997:105) skriver att handtagskammor endast förekommer under folkvandringstid. De började förekomma under första halvan av 400-talet och användes inte efter 550 e. Kr. Handtagskammorna tillverkades av specialister. Bennett (1987) konstaterar att handtagskammor med tandskydd saknas i kvinnogravar och att handtagskammen ofta förekommer i s. k. manliga fyndkombinationer med agraff-bältetillbehör-vapen-björnfalanger. Brynja (1997:111) anger agraffer-sölja-remtunga som vanliga fyndkombinationer tillsammans med handtagskammor med fodral. Ibland förekommer de också med brynen, spelbrickor och pilspetsar.

### Gravklot

Den sten som är tolkad som gravklot var den enda med rundad form och skiljde sig markant från det övriga kantiga materialet (fig. 27). Stenen var även den första som påträffades när jordmanteln grävdes bort och stenen låg således högst upp på stenpackningen. Anders Biwall, forskarstuderande i Uppsala med gravklot som avhandlingsämne, menar att stenen i fråga absolut bör tolkas som ett gravklot.

Gravklot förekommer i Mellannorrland, men är inte på långt när lika vanligt förekommande som i exempelvis Mälardalen. Gravklotens utbredning i Sverige är koncentrerad till den östra delen av landet. De fastlandssvenska gravkloten dyker till största delen upp under folkvandringstid och vendeltid (Biwall 1987:7ff). I landskapen Dalarna, Gästrikland, Hälsingland, Medelpad och Jämtland förekommer mindre mängder gravklot (Biwall 1987:6) och fynd av enstaka ornerade gravklot finns bl. a. i Hög sn i Hälsingland, Njurunda sn i Medelpad och i Häggdånger sn i Ångermanland.

Vid undersökningarna av boplatsen och gravarna i Gene, Själevad sn i Ångermanland påträffades vad som tolkats som ett gravklot i en stensättning nr 11 (Lindqvist 1985, Lindqvist & Ramqvist 1993:70 f). I graven hittades även en avsatskam. Även i grav 3 på Högom-gravfältet Selånger sn i Medelpad, påträffades ett gravklot nedgrävt ca 0,2 m under högens yta. Någon egentlig gravgömma fanns dock ej, men högen var sannolikt rest över en eller två kvinnor som innebränts i det underliggande huset (Ramqvist 1992:154ff).



Fig. 27. Stenpackningen med gravklotet markerat med vit begränsning. Bland stenblocken i övrigt fanns bara kantigt material. Foto: Ola George.

Tab. 3. Sammanställning av föremålen i grav 8:3 i Para.

Föremålstyp	Antal
Björnfalang	15
Ev hermelin	1
Spelbrickor	>37
Sölja, mindre	1
Bältessölja	1
Remändebeslag	1
Bronsnål, större	1
Bronsnål, mindre	2
Bennål	2
Agraffknappar, omega	12
Agraffknappar, plana	38
Handtagskam	1
Bältering, hälkäl	2
Bronsbleck (ett flertal)	
Benpilspets	2
Guldspiralring	1
Syl?	1
Krökta spikar	2

I Norge förekommer gravkloten från Östfold i sydöst till Nordland i norr. Gravkloten har tolkats på flera sätt, bl. a. som symboliska bröd som offrats till den döde; fruktsamhet i kvinnogravar eller att de helt enkelt har utgjort statusmarkörer.

#### <sup>14</sup>C-analyserna

Dateringen ligger längre fram i tiden än förväntat. Guldspiralringar dyker som nämnts upp i högstatusgravar redan under 200-talet e. Kr. <sup>14</sup>C-dateringen av grav 8:3 (Ua-32 259) som är

utförd på människoben ligger med 68,2% sannolikhet mellan 630 och 685 e. Kr och med 90,1% sannolikhet till mellan 590 och 720 e. Kr. Gravläggningen är därmed den yngsta av de daterade gravarna på gravfältet. Dateringen är även om den skulle ligga i den tidigaste delen av spannet yngre än förväntat och inte inom folkvandringstid utan vendeltid.

## Nya frågor

I den lilla socknen Sånga som förmodligen inte motsvarar bygdens avgränsning under folkvandringstiden finns inte mindre än 80 fångstgropar uppdelade på flera system. Groparna är inte daterade, men det kan mycket väl finnas en koppling mellan järnålderns bebyggelse och välstånd och denna typ av lämningar (jfr Ramqvist 2007). Odlingen på sedimentjordarna på norra sidan av Ångermanälven med sin goda exponering, lättbearbetade och stenfria jord, betesdriften med nöt och får/get samt fiske och jakt har troligen varit betydande och grundlaget i befolkningens ekonomi. Men de exklusiva föremålen i graven måste ses ur ett handels- och utbytesperspektiv, där Para-gården, såväl som andra gårdar längs Ådalen, kan ha utgjort olika typer av mellanstationer i distributionen av inlandets råvaror till andra skandinaviska miljöer. Det är genom sådana yttre kontakter man får tillgång till de mer exklusiva föremålen och dräktdetaljerna. Men exakt hur detta intrikata utbytessystem fungerade under den äldre järnåldern, då ännu inga städer etablerats, är höljt i dunkel. Hur förhöll sig gårdar av Paratypen till sådana som Holm och t. ex Högom i Medelpad?

## Referenser

- Ahlbrecht, M. 1997. *Geschlechtsdifferenzierung an der Pars petrosa ovis temporalis*. Inaugural-Dissertation zur Erlangung des Doktorgrades die Zahnheilkunde der Medizinischen Fakultät der Eberhard-Karls-Universität Tübingen.
- Andersson, Kent 1993. *Romartida guldsmede i Norden. II. Fingerringar*. Occasional Papers in Archaeology 6. Societas Archaeologica Upsaliensis. Uppsala.
- Baudou, Evert 1968. *Fortida bebyggelse i Ångermanlands kustland. Arkeologiska undersökningar av ångermanländska kuststräsen*. Arkiv för norrländsk hembygdsforskning XVII:1-209. Härnösand.
- Baudou, Evert 1981. Comments on prehistoric fur trade. *Norwegian Archaeological Review*. Vol 14, No 1.
- Baudou, Evert & Stedingk von, Henrik 2006. Capitalism in Central Norrland,

- Sweden, during the Iron Age. *Current Swedish Archaeology*. Vol 14. The Swedish Archaeological Society.
- Bengtsson, Kristina 2008. *Häst och Härskare. Hästen i mytologi, etnologi och arkeologi*. Licentiatuppsats. Seminarieupplaga. Institutionen för arkeologi och antikens kultur, Göteborgs universitet. Göteborg.
- Bennett, Agneta 1987. *Graven som religiös och social symbol. Strukturer i folkvandringstidens gravskick i Mälaronrådet*. Theses and papers in North-European Archaeology 18. Stockholm.
- Biwall, Anders 1987. *Gravklot. Diskussion runt en sten*. Uppsats C/20 poäng. Arkeologi, särskilt nordeuropeisk. Uppsala.
- Brynja, Elisabeth 1997. Med handtag och fodral. *Presentation av en folkvandringstida kamtyp från Mälardalen* (red. Agneta Åkerlund). Stockholm archaeological reports 33. Stockholm.
- Gejvall, Nils-Gustaf 1969. Cremations. *Science in archaeology. A survey of progress and research*. Thames and Hudson.
- Grundberg, Leif 2005. Ådalsbygd blir till. En järnåldersbygd vid Ångermanälven. *Stora Adalen. Kulturmiljön och dess glömda förlutna. Styresholmsprojektet - en monografi*. Länsmuseum Västernorrland. Arkiv för norrländsk hembygdsforskning XXVII 2005:134-201. Härnösand.
- Hagberg, Ulf-Erik 2000. Offren i Skedemosse och handeln med romarriket. *Arkeologi i Norden* 2:274-277 (red. Burenhult, Göran). Natur och kultur. Stockholm.
- Hines, John 1993. Clasps, Hektespenner, Agraffen. Anglo-Scandinavian Clasps of Classes A-C of the 3rd to 6th centuries A.D. Typology, Diffusion and Function. Kungliga Vitterhets Historie och Antikvitetsakademien. Stockholm.
- Lamm, Kristina 1972. *Produktionen av agraffknappar på Helgö*. Licentiatavhandling framlagd vid seminariet för nordisk och jämförande fornkunskap vid Stockholms universitet. Stockholm.
- Lindbom, Peter 2006. *Vapnen i wreccornas tid, 150-500 e. Kr. Om de romerska auxiliarpilspetsarna och den västliga traditionens framväxt*. Aun 36. Uppsala.
- Lindqvist, Anna-Karin 1985. The Gene investigation. Some new results. In *Honorem Evert Baudou*. Archaeology and Environment 4, 1985:441-447. Umeå.
- Lindqvist, Anna-Karin (med bidrag av Ramqvist, Per H. & Hårding, Barbro). 1996. Gallsätter. *Arkeologisk undersökning av fornlämningskomplex raä nr 7 i Skog socken, Ångermanland 1994-1995*. Umark 4. Arkeologisk rapport. Institutionen för arkeologi, Umeå universitet. Umeå.
- Lindqvist, Anna-Karin & Ramqvist, Per H. 1993. *Gene. En stormansgård från äldre järnålder i Mellannorrland*. Umeå.
- Myhre, Bjørn 1987. Chieftains' graves and chieftain territories in South Norway in the Migration Period. *Studien zur Sachsenforschung*. Band 6:169-187.
- Näsström, Britt-Mari 2002. *Blot. Tro och offer i det förkristna Norden*. Stockholm.



- Petré, Bo 1984. *Arkeologiska undersökningar på Lovö. Del 4. Bebyggelsearkeologisk analys*. Acta Universitatis Stockholmiensis. Studies in North-European Archaeology. Stockholm.
- Ramqvist, Per H. 1983. *Gene. On the origin, function and development of sedentary Iron Age settlement in Northern Sweden*. Archaeology and Environment 1. Umeå.
- Ramqvist, Per H. 1992. *Högom. The excavations 1949-1984*. Högom part I. Archaeology and environment 13. University of Umeå. Department of archaeology. Riksantikvarieämbetet. University of Kiel. Department of pre- and protohistory. Umeå - Stockholm - Kiel.
- Ramqvist, Per H. 2000. *Arkeologiska utgrävningar i Norrland 1950-1995. En databas sammanfattande 1700 undersökningar*. Studier i Regional Arkeologi 1. Mitthögskolan. Örnsköldsvik.
- Ramqvist, Per H. 2001. Utbytessystem under första årtusendet. Ideér utgående från tre mellannorrländska älvar. *Fornvännen* 2001/1:1-21.
- Ramqvist, Per H. 1995. Artefakter och samhällelig interaktion. En diskussion med utgångspunkt från några föremål i Högom, Medelpad. *Produksjon og samfunn. Om erverv, spesialisering og bosetning i Norden i 1. årtusen e. Kr. Beretning fra 2. nordiske jernaldersymposium på Granavolden 7.-10. mai 1992* (red. Heid Gjøstein Resi). Varia 30:147-162. Universitetets Oldsaksamling. Oslo.
- Ramqvist, Per H. 2007. Fem Norrland. Om norrländska regioner och deras interaktion. *Arkeologi i Norr* 10:153-180.
- Selinge, Klas-Göran 1977. Järnålderns bondekultur i Västernorrland. *Västernorrlands förhistoria* 1977:153-459. Härnösand.
- Wallander, Anders 1986. Ortnamn och fornlämningar under järnåldern i Medelpad och Ångermanland. *Ångermanland/Medelpad* 1986. Örnsköldsvik.
- Wallander, Anders 2005. "Höven å Hola har den bästa jola". Om en försvunnen storhögbygd i Ångermanland. *Stora Adalen. Kulturmiljön och dess glömda förflutna. Styresbolmsprojektet - en monografi*. Länsmuseet Västernorrland. Arkiv för norrländsk hembygdsforskning XXVII 2005:204-242. Härnösand.
- Waller, Jutta 1986. Dräktnålar- manliga eller kvinnliga tillbehör?. En sammanställning av osteologiskt undersökta brandgravar från folkvandringstid/vendeltid i östra Mälardalen. *Fornvännen* 81:145-157.
- Wallin, Jan-Erik 1994. Den fasta jordbruksnäringens utveckling i Ångermanälvens nedre dalgång under järnåldern och medeltiden. En paleoekologisk undersökning. *Järnåldern i Mittnorden. Ett symposium kring nya arkeologiska och ekologiska forskningsrön* (red. Kurt Gullberg). Studier i Österbottens förhistoria nr 3:127-154. Vasa.
- Varenus, Claes 1961. En stormansgrav i Norrala. *Hälsingerunor* 1961:13-33.

