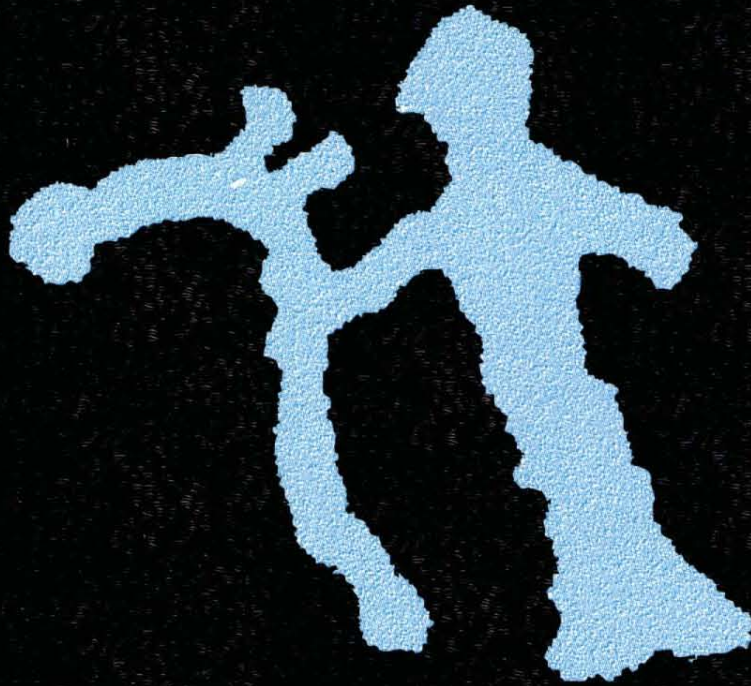


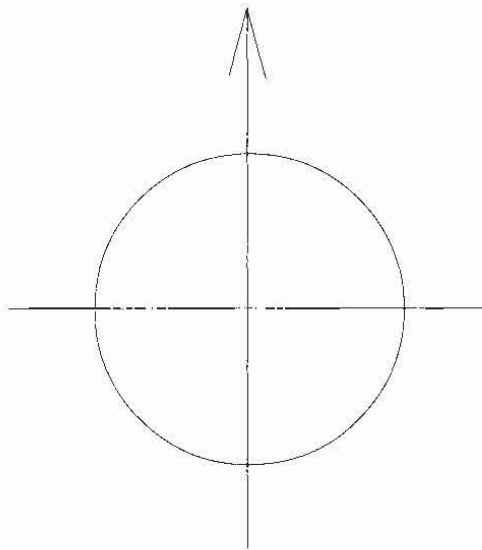
ARKEOLOGI I NORR 6/7
1993/94



ARKEOLOGI I NORR

6/7

1993/94



UMEÅ UNIVERSITET
Institutionen för arkeologi
UMEÅ UNIVERSITY
Department of Archaeology

Utgivare: Institutionen för arkeologi, Umeå universitet

Redaktör: Lars Forsberg

Distribution: Institutionen för arkeologi,
Umeå universitet, S-901 87 Umeå, Sverige

Tryckt med bidrag från humanistisk-samhällsvetenskapliga forskningsrådet,
Stockholm

Figuren på omslaget från hällristningarna vid Nämforsen, Ångermanland

ISSN 0284-558X

Printed in Sweden by

Nyheterernas Tryckeri KB, Umeå 1996

Innehållsförteckning

<i>Lars Forsberg</i> Förord	5
<i>Berit Andersson</i> Tolkning av en mesolitisk boplats med sammanfogning av avslag och bruksskadeanalys	7
<i>Erik Sandén</i> Sävar 202, en kustboplats från äldre bronsålder i Västerbotten	23
<i>Lena Holm</i> Undersökning av en boplats från yngre stenålder i södra Norrlands kustland	33
<i>Leif Jonsson och Helen Wallander</i> En jakt- och fiskebosättning i Hälsinglands skärgård under yngre stenålder Osteologisk undersökning av brända ben från Raä 127, Jättendals sn.	51
<i>Lennart Falk</i> Historisk och förhistorisk kvartsbrytning i Norrland	59
<i>Jan-Erik Wallin</i> Ekonomi och bebyggelsemönster vid Övre Norrlands kustland under bronsålder och förromersk järnålder. Resultat av pollenanalyser	101
<i>Lillian Rathje</i> Järnålderns kognitiva strukturer i norra Ångermanland och södra Västerbotten	117
<i>Tove Hjørungdal</i> En gammal historia. Arkeologins mans- och kvinnogravar	145
<i>Lars Forsberg</i> Forskningslinjer inom tidig samisk förhistoria	165

En gammal historia Arkeologins mans- och kvinnogravar

Abstract.

A project on the history of sexing/gendering prehistoric graves is discussed. Archaeological sexing/gendering of burials is investigated on the background of ideological, cultural and social conditions, of which contemporary gender ideology and gender praxis, form vital aspects. The way of defining gender in burials as a male/female pair was established during the 1830s, has been handed down as a long tradition, and is still reproduced in various ways. However, this binary positions interpretation of gender has been problematized through gender critical theories, and this seems to have an influence on the interpretation of gender in connection with prehistoric burials as well. One conclusion is that a bipolar male/female categorization of prehistoric graves is about to be questioned. The main issue persecuted in this paper is, however, the role of prehistoric material culture in nineteenth and twentieth century archaeology as related to classifications according to gender in burials. Some methods of work, as well as some lines for further investigations and interpretations are sketched.

Inledning

En av de äldsta forskningsfrågorna inom den kulturtolkande arkeologin formulerades av fornforskarmiljön i staden Schwerin, Mecklenburg under 1830-talet. Det handlar om vilka forntida gravar forskarna ansett vara manliga respektive kvinnliga, dvs om vad vi brukar kalla arkeologisk könsbedömning av forntida gravar. Naturligtvis var detta inte någon isolerad fråga som dök upp av sig själv och som sedan levde sitt eget liv. Nej, för det första ingick frågeställningen som en av punkterna i ett omfattande program som mecklenburgska historie- och fornminnesföreningen utarbetade och publicerade i sin årsbok, Mecklenburgisches Jahrbuch, år 1837. Programmet antogs i syfte att förbättra de antikvariska metoderna, och angav riktlinjerna för hur ”fornkristna” gravar skulle undersökas i Mecklenburg. Bl a skulle man undersöka om det enbart var mansgravar som fanns representerade, eller om det förhöll sig så att det också fanns kvinnogravar (Bartsch red. 1837:157). För det andra gäller det samma för vår fråga här som för övriga frågor forskare ställer, att de måste ses mot bakgrund av tidsanda, miljö samt det samhällsklimat som råder när frågorna först formuleras. För det tredje har problematiken kring mans- och kvinnogravar dessutom tagits upp inom flera senare forskarmiljöer, vid olika tider genom arkeologijämnets historia. Vi har följaktligen att göra med en vetenskaplig problematik som har en lång, men bruten tradition inom

arkeologin. Jag kommer att i korta drag diskutera några sidor av frågeställningens utveckling.

Härmed har jag inringat det problemområde jag vill presentera i den föreliggande artikeln. Problemställningen i klartext är "Arkeologisk könsbedömning av forntida gravar i ett forskningshistoriskt perspektiv". Denna ryms inom ett större projekt jag gett arbetsnamnet "Arkeologi och genus", och som jag har planerat att ägna mig åt under några år. Vad jag för närvarande arbetar med, är att försöka få inblick i hur, och varför arkeologer har tagit upp frågan om könsbedömning av gravar. Frågorna kommer att belysas i olika aspekter. Det är en omfattande och mångfacetterad problematik jag berör, och följaktligen finns det möjligheter till många infallsvinklar. Gränserna får sättas efter hand. Några övriga delar av problematiken diskuteras i annat sammanhang (Hjørungdal 1993; 1994; Hjørungdal n.d.).

Bakgrund och källor

Genom att ge en liten inblick i hur den egna forskningsprocessen fortlöper, kan även frågan om tids- och miljöpåverkan belysas. Hur fick jag idén att forska kring arkeologers könsbedömningar av gravar? Inledningsvis skall jag nämna mitt arbete med en avhandling, där traditionell arkeologisk könsbedömning av gravar gavs relativt stort utrymme (Hjørungdal 1991).

Det var gravar från västnorsk järnålder som togs upp, och jag skulle försöka bilda mig en realistisk uppfattning om vilka som varit mansgravar och vilka som varit kvinnogravar. Jag använde slutgiltigt vissa typer av smycken som kriterier för kvinnogravar, respektive olika vapentyper för mansgravar. Arbetsredskap utslöts pga faran för att förutfattade meningar kring arbetsfördelning totalt skulle styra resultaten av analysen. Arbetet var dock i alla fall mycket problematiskt, och visade sig dessutom inte bli mindre styrt av fördomar för att jag utslöt arbetsredskap som könskriterier. Uppgiften att urskilja mans- och kvinnogravar på grundval av gravgåvor och/eller gravkonstruktion, är antagligen lika otacksam oavsett vilka kriterier man bestämmer sig för att använda. Bland nu verksamma arkeologer är det gott om förslag att finna på hur mans- och kvinnogravar från järnålder kan se ut i yttre och inre konstruktion, hur dessa kan variera kvalitativt och kvantitativt i fråga om utrustning, samt diskussion av gravarnas lokala fördelning (t ex Petré 1984; 1993; Høgestøl 1986; Bennet 1987; Løken 1987; Høigård Hofseth 1988; Andersson 1993). Jag har senare försökt återuppta aspekter av det material jag arbetat med i avhandlingen (Hjørungdal n.d.).

Processen som fört fram till mina nu aktuella problemformuleringar har också andra och mer positiva sidor. I den miljö jag vistades tidigare, vid Arkeologiska



Professor Johanna Mestorf (1829-1909) var verksam i Kiel. Förutom att hon utförde ett betydligt antikvariskt arbete, översatte hon arkeologiska skrifter till och från tyska. Dessutom hade hon bl a skrivit etnologiska verk, samt varit guvernant i Sverige. (Efter Schmidt 1909)

institutionen, universitetet i Lund, fanns, och hade funnits länge, hos flera forskare ett starkt intresse för forntida gravar ur flera olika aspekter. Under senare år har detta intresse bl a tagit sig uttryck i anordnandet av symposiet "Gravskick och Gravdata" 1988. Gravskick under forntid och medeltid diskuterades här ur olika perspektiv (se Iregren et al red. 1988). Man kan säga att frågor som ofta låg mycket nära de frågor jag själv arbetade med, fanns med som ett diskussionstema i min dåvarande yrkesmiljö. Av mina kollegor har Kristina Jennbert haft särskilt stor betydelse, då det egentligen var hon som i utgångspunkten föreslog att det borde vara en bra idé för mig att fortsätta ägna mig åt arkeologins mans- och kvinnogravar. Själv har hon forskat med ett mentalitetshistoriskt perspektiv på gravar och på döden (Jennbert 1988; 1992), och försökte få mig att inse vikten av att utreda forskarnas skiftande uppfattningar kring gravar och kön. Medan jag höll på med min avhandling upptäckte jag att redan några av arkeologerna som var verksamma under 1800-talet indelade gravar efter könstillhörighet (Müller 1876; 1884;

Engelhardt 1876; 1877; Bahnson 1886; Mestorf 1889). Att frågorna kring manliga/kvinnliga föremål i gravar återfanns så långt tillbaka i tiden som under 1830-talet, samt att detta skulle kunna bli ett så omfattande problemområde, har varit en överraskande insikt, och för mig en helt ny kunskap.

Ytterligare en väg in i problematiken fanns genom en annan aspekt av arkeologins sätt att hantera manlighet och kvinnlighet. Svenska nutida arkeologer, engagerade inom olika aspekter av kvinnoforskningen, har tittat på några av de svenska 1800-talsarkeologernas arbete med Kvinnofrågan i Fredrika Bremerförbundets regi. Dem det handlar om är Oscar Montelius och Hans Hildebrand, som var aktiva i den intellektuella miljön i Uppsala från strax efter mitten av 1800-talet (Arwill Nordbladh 1989; 1990; 1991; Welinder 1987; 1988; jmf. Mansén 1990:66). Vi har även genom den här forskningen fått kunskap om arkeologers bidrag till sin tids genuskonstruktion. Deras aktiva agerande i denna fråga var att tala för Kvinnosaken (Montelius 1906), även att aktivt delta i grundandet av Fredrika Bremerförbundet, samt att skriva äktenskapshistoria i emancipatoriskt syfte. Denna ”ett blad ur kvinnans historia” som författaren uttryckte det, skrevs utifrån en syntes av kulturhistoriska data (Montelius 1911).

När jag fortsatte funderingarna kring Müller och hans kollegors klassifikation av fynden i mans- och kvinnogravar, tänkte jag att det kanske kunde finnas en kulturhistorisk och sociologisk bakgrund, på vilken man kunde se de tyska och danska arkeologernas intresse för manligt och kvinnligt i forntida material. Den markanta skillnaden jämfört med de svenska forskarna, var här att danskarna och tyskarna ställde sina frågor i samband med sitt arbete med de forntida fynden. Tanken växte fram att jag skulle se särskilt på problem kring hur arkeologer har bearbetat och använt forntida materiell kultur för att uttala sig om könstillhörighet och familjeideologi. Med just denna infallsvinkeln har inte arkeologins genusideologi tidigare belysts i någon grad.

På bakgrund av detta viktiga ställningstagande fortsatte jag en forskningsprocess som bara blev mer och mer stimulerande. Genom att delta med föredrag på olika seminarier blev jag också tvungen att anstränga mig extra i syfte att klargöra i tal och skrift vad jag håller på med och varför. Seminariernas kreativa kritik har i sin tur bidragit till att det upplevs som mycket givande att fortsätta sökandet efter kunskaper och sammanhang.¹ Särskilt givande var det att jag kunde stanna en, dock kort, tid på Institut für Ur- und Frühgeschichte i Kiel och gå igenom den gamle litteraturen som jag hittat referenser till. Jag fick nu dessutom en utomor-

¹ För inspiration och konstruktiv kritik vill jag tacka ”gravmöten” i Skanör i maj 1992, forskarseminarierna vid de arkeologiska institutionerna i Umeå, Lund, Stockholm, och vid idéhistoriska institutionen i Umeå, Kvinnovetenskapligt forum i Umeå, norska hovedfagstudenter, det arkeologiska Kontaktseminariet, samt arkeologistuderande vid Högskolan i Karlstad. Jag vill tacka Per Ekenberg för att ha språkgranskat mitt manuskript

dentlig möjlighet att leta en hel del övrig gammal litteratur som kom till nytta, och att ha direkt tillgång till den. Jag håller nu på med att bearbeta de omfattande uppgifterna från denna gamla litteratur kring föremål och metoder som har använts för att hitta mans- och kvinnogravar. Samtidigt med detta är det en angelägen uppgift just att, som jag sa inledningsvis, knyta den arkeologiska forskningen till miljö och tidsanda.

En annan av vägarna till problemformuleringarna skall jag också berätta om. I en artikel jag läste om dansk arkeologi under slutet på 1800-talet (Klindt-Jensen 1974), fanns en referens till en uppsats skriven av Sophus Müllers son, Sven Müller. Denna var del av en antologi med namnet "Danske hjem ved århundredskiftet" (Clemmensen red. 1953), och Sven Müller berättar just om museimannen Sophus Müllers hem (Sven Müller 1953).

Genom detta upptäckte jag att det fanns mer litteratur om Sophus Müller, hans hem och familj. Bl a har Sophus Müllers yngsta dotter, Elin (gift med den finske arkeologen C. A. Nordman), skrivit en både vacker och intressant skildring av sin familj och sitt barndomshem (Nordman 1960; se också Meinander 1991). Släkten Müller har nämligen i flera generationer och i flera grenar satt prägel på danskt kulturliv och vetenskap. Kunskaperna som redan finns om detta livssammanhang, kan således utan tvivel på olika sätt vara till nytta i en diskussion av arkeologins genuskonstruktioner och dess förutsättningar. Dessutom finns i facklitteraturen dokumentationen av själva det antikvariska arbetet som utfördes på Nationalmuseet i København. En av principerna för ordnandet av bronsåldersfynden var här könstillhörighet. Det var bl a Müller som skrev om detta arbete, och jag funderade över hur påverkan kunde spåras när det gäller att tänka i kategorierna manligt/kvinnligt i hans fall. Vilka idéer och vilken social praxis kunde ha präglat uppfostran och vardagsliv? Hade man bare helt enkelt tagit idéerna utifrån utan att reflektera över vad de skulle vara bra för? En svårighet när vi vill förstå arkeologins historia är att arkeologerna vanligtvis inte har talat om varifrån de har fått sin världsbild och sina idéer kring samhälle och mänskliga relationer. Således vet vi heller inte alltid varför de ansett att ett forntida fyndmaterial borde ordnas efter bestämda principer. Vi får här i stället försöka anknyta till generella drag i fornforskarnas samtid.

Således får jag för att kunna belysa de tyska och danska arkeologernas arbete med mans- och kvinnofynd, använda mig av litterära källor som tillhör vitt olika genrar. Ibland får jag nöja mig med att röra mig på den helt generella nivån. Det står också helt klart att för att kunna få tillräckligt med relevant kunskap, måste jag även använda mig av en vidgad definition av vad som är källor till kunskap för arkeologins del. Kontexten för vetenskap omfattar också dem som utövar vetenskapen, samt deras tid och miljö. Det är de samtida arkeologerna som definierar den relevanta kunskapen (om detta resonemang: Dommasnes 1992). Valet av käl-

lor måste naturligtvis anpassas efter vad vi egentligen vill veta mer om, och efter vilka forskningsfrågor vi ställer. När det gäller de frågor jag nu har under diskussion, finns för det första givetvis den arkeologiska facklitteraturen, där fornforskarna och arkeologerna redogjort, ofta mycket detaljerat, för gravar, metoder och kriterier i arbetet med könsbedömningar. För det andra finns biografier över några av forskarna och deras miljöer. För det tredje, för att ha möjlighet att förstå tänkesätt bakom, och syften med indelning av gravar på grundval av kategorin kön, får vi gå till idé- och kulturhistoria. Några vägar att följa kommer jag att peka på längre fram i artikeln.

Mans- och kvinnogravar i Mecklenburg

Sedan frågan kring åtskiljandet av mans- och kvinnogravar först togs upp av mecklenburgska fornforskare under 1830-talet, fortsatte dessa genom åren att diskutera gravarnas könstillhörighet då ett stort antal gravar i Mecklenburg efter hand kom att grävas ut. Särskilt aktuell blev definitionen av könstillhörighet i samband med fynden av gravar i bronsålderns storhögar, de så kallade "Kegelgräber", eller kägelformiga gravhögar. Efter att ha sett dessa i verkligheten, skulle jag vara mer benägen att definiera gravhögarna som halvklotformiga. Det var, och är, i alla fall högar av ansevärd dimension. Att det är en stor gravhög man har framför sig, kan man förresten sällan veta utan vidare. Högarna är nämligen oftast täckta av tät och hög vegetation, och man tror gärna att det handlar bara om en vanlig trädunge om man ser anläggningen på avstånd. På den tiden det begav sig, fick emellertid högarna ibland ge vika för den nya tidens vägbyggen. Gravhögen i Lehsen var en av de högar som gick ett sådant öde till mötes (Ritter 1839:27).

Då det antikvariska programmet för gravforskning utformades, blev det fastställt att man bl a skulle ställa sig frågan om här fanns både män och kvinnor begravda. Vidare bestämdes att det var främst *vapen* respektive *synålar* som skulle indicera vilket kön personen som återfanns i graven var av. Men man var långt ifrån konsekvent i att följa de redan uppsatta kriterier för kön (Bartsch red. 1837:157). Däremot skapades hela tiden nya kriterier, eftersom man fick fram nya typer av föremål från gravarna som efter hand öppnades. I Mecklenburgisches Jahrbuch redovisas undersökningarna av "Kegelgräber" noggrant. Det var de olika fornforskare som skrev artiklarna, men vanligtvis var det inte de själva som grävde ut högarna. Till detta tog de hjälp av någon grovarbetare eller annan person som hade anknytning till det gods på vilket de respektive högarna i fråga låg. När fornforskarna i sina artiklar berättat om yttre omständigheter, fornminnesmiljöns utseende och högarnas konstruktion, beskriver de i detalj högarnas gravar, deras placering och utrustning, samt vilka personer som kan ha begravits här, som individer och som del av ett kollektiv. Vad gäller den redan nämnda högen Lehsen, kom

da sich die Schmuckgegenstände alle doppelt finden, wie die Halsringe, Armringe und Haarnadeln. Dann würde jeder Frau ein goldener Fingerring, deren jeder in II auch etwas enger und feiner im Drath ist, als die beiden Ringe in I, gehört haben, und daher dürfte es sich erklären lassen, daß der Mann zwei goldene Spiralkringe trug. Denn in ähnlichen Verhältnissen, wo ein Mann und eine Frau in demselben Hügel beigeseht wurden, findet sich bei jeder Leiche nur ein goldener Spiralkring (vgl. Jahresbericht IV, S. 27), der nach wiederholten Erfahrungen die Bedeutung eines ehelichen oder Trauringes haben dürfte. Würden diese Vermuthungen Stich halten, so gehörten auch alle in II gefundenen Alterthümer zum weiblichen Geräth und daher auch die bisher sogenannten Handbergen, welche, wie schon Frid. Franc. Erl. S. 33 folgd. ausgesprochen ist, nur Armbänder mit auslaufenden Spiralswindungen sein dürften.

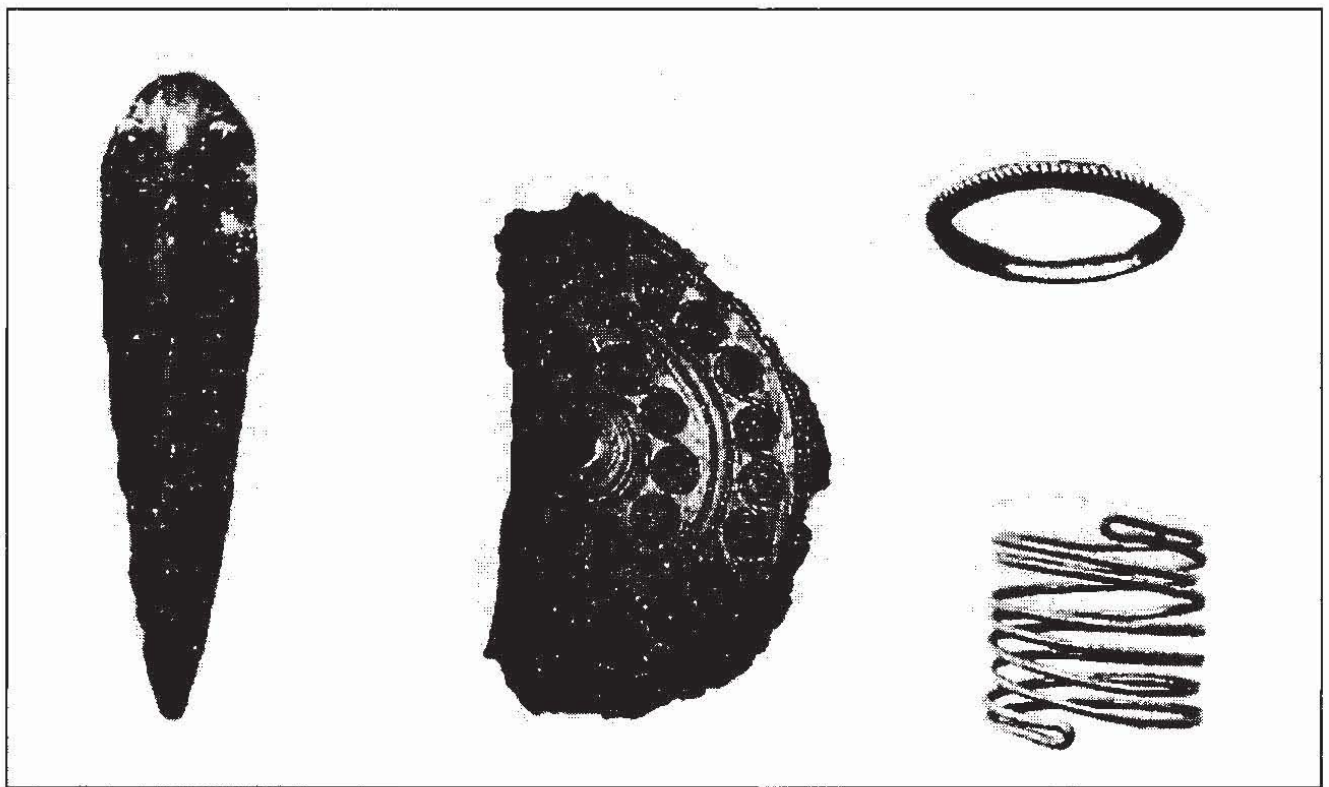
Es würde hiernach jeder der beiden Frauen gehören:

ein Halsring,
ein Paar Armringe,
ein goldener Fingerring,
eine Haarnadel,
eine Urne,

und einer von beiden im Ganzen oder zum Theile:

die Büchse,
das Messer,
die Handbergen.

Ett tidigt exempel på bearbetning av gravar efter könstillhörighet (Efter Lisch 1840)



Gravfynd från äldre bronsålder i Mecklenburg. Fynden är från olika gravhögar, och representerar några av de föremål som blev utgångspunkt för diskussioner kring könstillhörighet. (Efter Belz 1910 Tafel 25 och 33. Ej i skala)

man fram till att detta måste röra sig om en gravhög för ett äkta par, d.v.s. högen innehöll gravar som tolkades som mans- respektive kvinnograv. Detta bestämdes utifrån det förhållandet att för det första fanns en grav som innehöll en guldring av spiraltråd passande en kraftig mansfinger. För det andra var det i högen en grav med en mindre guldring samt nio glaspärlor (Ritter 1839: 28). Den jättelika högen Ruchow var en annan av de högar som blev föremål för utgrävning. Ruchow var speciell på flera sätt. Högen var 5–6 meter hög, ungefär 60 meter i diameter, och betraktades som ett nationalmonument. Då Friedrich Lisch skrev rapporten om högen i *Mecklenburgisches Jahrbuch* 1840, var Ruchow den rikast utrustade gravhög man hittills kände till, och den innehöll flera gravar. Centralgraven bedömdes som mansgrav. Det var en ekkistegrav med obränt lik. Här övergick man plötsligen till nytt kriterium för könsbedömning, nämligen skelettlängden. Det var en ovanligt lång man som hade lagts i ekkistegraven, han hade haft en kroppslängd på ca. 2,10 meter. Han hade utrustats med svärd, med två fingerringar och med bronsnålar. Under en stenpackning på ett annat ställe i högen fanns ytterligare en grav, denna gången en brandgrav. I denna fanns ett flertal smycken, bl a två guldfingerringar, två tvinnade halsringar av brons, två par massiva handledsringar av brons, samt bronsnålar.

Hur skulle dessa två viktigaste gravarna i högen uppfattas? Jo, Lisch menar att det inte råder tvivel om att centralgraven har konstruerats för en man. Han har dessutom varit krigare, hävdar Lisch. I brandgraven är föremålen däremot kvinnliga. Lisch menar att även en kniv och en dosa i graven är kvinnliga föremål. Dessutom talar också den totala frånvaron av vapen för att det måste vara en kvinnograv. Då de flesta föremålen också finns i två uppsättningar, menar Lisch att graven varit avsedd för två kvinnor, nämligen mannens båda fruar. Lisch argumenterar för denna tolkning genom att visa till fingerringarna, deras placering och fördelning. Mannen i centralgraven hade två ringar, en på vardera hand. I kvinnograven fanns ju också två ringar, en för varje fru. Också med hänvisning till högen Lehsen, som kort har omtalats ovan, fann Lisch stöd för sina tolkningar av guldringarnas betydelse som vigsel- eller trolovningsringar. I den stora Ruchowhögen fanns ytterligare fynd, bl a fanns brända ben. Slutsatsen blev att dessa borde vara från barngravar. Sammantaget blir Ruchow en gravhög som tillhört en hel krigare- eller furstefamilj, avslutar Friedrich Lisch (Lisch 1840).

En rad kägelformiga gravhögar publicerades under de påföljande åren. Dock diskuterades inte, trots det antikvariska programmets intentioner, alltid vad som kan ha varit mans- och kvinnogravar – även om det bland fynden förekommer både svärd och synålar. Kanske anses det vara underförstått, att om man nämner svärd och synålar, så vet man att det handlar om det som redan hade definierats som mans- och kvinnogravar? Men den explicita frågeställningen om gravarnas könstillhörighet är ingalunda övergiven. Den återupptas då och då, och ibland

mycket omständligt. När det gäller vissa föremål har man varit osäker på huruvida man skall kalla dessa manliga eller kvinnliga, t ex vissa typer av armband (Lisch 1856). Vanligtvis bestämdes mansgravar utifrån närvaro av vapen, eller/och på bakgrund av att det fanns skelettdelar av viss storlek. Kvinnogravar definierades så småningom oftast utifrån smyckeföremål av olika slag. Men det förekom också att gracila skelettdelar ansågs indicera kvinnogravar. Något som flera gånger återkommer i de mecklenburgiska storhögarna, är en centralgrav med svärd, samt perifera brandgravar med smycken. Vanligtvis uppfattas en sådan gravkonstruktion som tänkt för äkta par eller familj, och naturligtvis då en familj av hög social rang. Att alla gravar i högen anlagts ungefär under samma tidsepok tog man i början för givet. Under den tid av arkeologihistorien det här är tal om, hade man inte ännu den kunskap som har visat att skelettgrav i högens centrum är äldst, och att brandgravar perifert i förhållande till denna ofta tillhör yngre perioder av bronsåldern (se Gräslund 1987 : 42f).

Under 1880-talet verkar fornforskarmiljön i Schwerin överge diskussionsfrågorna kring manligt/kvinnligt i forntida gravars materiella kultur. Dessa frågor får nu ge vika för bl a bosättningsfrågor och etnicitetsproblematik, samt periodöversikter. Det är heller ej forntiden, utan historisk tid som dominerar årgångarna av årsboken när vi närmar oss sekelskiftet. Dessa teman får dock lämnas därhän, och jag vill fördjupa mig i de redan valda frågorna.

Biskop Neumann och "Kong Valdets Grav"

Innan jag går vidare, skall jag i korthet nämna en fornforskare på helt annan ort som, rätt isolerat kan det tyckas, ställer sig frågan om han har med en kvinnograv att göra. Det är biskop Jacob Neumann som under 1820–30 talen övervakar utgrävningen av "Kong Valdets Grav" på Valderøy i Ålesundstrakten i västra Norge. Han förväntar sig, utifrån det han känner till från gammal litteratur och genom sägner, hitta en "kungagrav" med vapen. I stället kommer det fram en brandgrav i Vestlandskittel, och utan vapen (senare daterad till folkvandringstid). Bristen på vapen, samt att här finns en liten kam bland de brända benen, föranleder Neumann att fråga sig om han i stället har hittat Kong Valdets hustru, alltså en kvinnograv, i storhögen? Visst finns här också andra fynd, men de tycks inte ha svarat mot förväntningarna, då det "bara" var rester av en träbåt. Det intressanta här är Neumanns sätt att resonera, som kan jämföras med de tyska fornforskarnas. Det är inte bara kvinnograven han diskuterar, han drar även slutsatsen att gravhögen har varit en familjegrav. Att Neumann publicerade sin artikel år 1837 (Neumann 1837), precis samma år som fornforskarna i Mecklenburg publicerade sitt gravundersökningsprogram, är kanske en slump. Om det nu är så att Neumann kände till

forskningsarbetet i Tyskland, så avslöjar han inte detta. Det är dock högst sannolikt att han på något sätt kan ha haft viss kunskap om arbetet. Brevkontakten brukade vara god inom alla kategorier av vetenskapsmän på den här tiden, en tid då intellektuella meddelade sig till varandra just genom en välutvecklad brevs-kri-varkultur. Men säkra kan vi tyvärr inte vara i det här fallet. Om det finns relevanta uppgifter någonstans kring Jacob Neumanns eventuella kontakter i frågan, återstår att se.

Dolkar i kvinnogravar

Bronsåldersgravar återfinnes bland de fornminnestyper som uppmärksammats mest under 1800-talet. Följaktligen är det också i samband med denna gravkate-gori som könstillhörighet oftast diskuterades. Runt mitten av 1800-talet började man vetenskapligt behandla de danska ekkistegravarna från äldre bronsålder (ö-ver-sikt: Boye 1896). Detta arbete pågick i samband med nyorganiseringen av Natio-nalmuseet, i vilket ju också Sophus Müller så småningom deltog, då som assistent till Worsaae. I ekkistegravarna hade i regel allt, med undantag av skelettet, bevarats utomordentlig väl. Särskilt värdefullt var att man här kunde få kunskap om klädes-dräkt och om smycken, vapen och redskap. Dräkten blev således en ny och dessut-om viktig utgångspunkt för diskussionen kring könstillhörighet. Några av de tidi-gast kända ekkistegravarna i Danmark publicerades i tidskriften "Illustreret Tidende" som gavs ut i Köbenhavn. Redan 1861 hade Worsaae i denna tidskrift skrivit om Dragshøj och om Borum Eshøj, men då utan att ta upp vad som ansågs manligt eller kvinnligt (Worsaae 1861). Men Worsaae återkom år 1872, och då med åsikter om vilken dräkt från ekkistefynden som borde vara mansdräkt och vilken som borde vara kvinnodräkt (Worsaae 1872a; 1872b).

Det finns för övrigt två fenomen som ställde till problem under arbetet med vissa av bronsålderns kvinnogravar. Det ena är fynden av tutuli, vilkas funktion man vid denna tiden inte riktigt kände. Men Worsaae kom nu fram till att dessa måste varit prydnader på dräkten. Tidigare hade man emellertid tolkat tutuli som prydnader på små handsköldar. Det framgår dock att helt övertygad om sin egen, nya tolkning är Worsaae inte. Det andra fenomenet gjorde forskarna betänksam-ma, var att man hittat en dolk i Borum Eshøjgraven, en grav som enligt dräkten måste varit en kvinnograv. Härmed ansågs det ej heller osannolikt att tutuli ändå tillhört sköldar, menade Worsaae, eftersom kvinnor uppenbarligen i alla fall burit vapen i form av dolk (Worsaae 1872a).

Det skulle visa sig att Borum Eshøj inte alls var den enda kvinnograven utrus-tad med dolk. Johanna Mestorf (1828–1909) som var verksam i Kiel, tar upp frågan om dolkar i kvinnogravar som egen problemställning i en något senare arti-

kel (Mestorf 1889). Här anknyter hon till hur förvånad man hade blivit över Borum Eshøjs utrustning. Men så småningom hade man börjat acceptera det faktum att dolkar fanns i gravar som ansågs vara kvinnogravar. Då Mestorf skrev sin artikel, kände man redan till minst 15 kvinnogravar utrustade med dolk. Hon redovisar gravarna och drar slutsatsen att de krigiska kvinnorna som fått med sig dolk i graven varit i minoritet. De flesta kvinnor också under bronsåldern fann nog sin lycka i familjelivet (Mestorf 1889).

Vi skall se lite närmare på vad Sophus Müller skrev i samband med sitt tidigaste arbete med samlingarna på Nationalmuseet i København. Inledningsvis klargör Müller att han vill ta reda på om det fanns genomgående skillnad mellan mannens och kvinnans liv under bronsålder. Metoder som togs till hjälp för att nå slutsatser kring denna problemställning, var att ställa upp ”to jævnsidige Rækker af Fund, der maa henføres til Mænd og Kvinder”. Kvinnogravar definierades således på grundval av kläder, bl a lång kjol, av smycken, och faktisk av en dolk. Det som är viktigt i tolkningen är främst de långa kjolarna, som Müller menar skulle vittna om ett lugnt liv. Dolken ställer dock till problem även för Müller, och han diskuterar, i likhet med Mestorf, förekomsten av vapen i kvinnogravar, och undrar om det inte kunde varit så att kvinnor deltog i männens krig. Mansgravar bestämdes utifrån dräkt, bl. a. en kort kjol och en kappa, samt utifrån närvaro av svärd. Bronsålderns man förblev krigare. Müller hade höga ambitioner med resultaten av sina könsbedömningar, även om han sällan utarbetade några omfattande tolkningar med utgångspunkt i de frågor han ställde. Han menade att man utifrån kunskaper om manligt och kvinnligt gods, skulle kunna dra slutsatser även om äktenskapsform under bronsålder (Müller 1876). Detta är metoder och synsätt vi känner igen från Lisch och hans kollegers bearbetning av fynden från storhögar i Mecklenburg. Nu är det också så att Müller hänvisar till Lisch' arbete om Ruchow, och vi ser att han således hittade ett mönster att gå efter när han bearbetade de danska fynden. Men vi får inte glömma att det var Worsaae som först diskuterade dräkter som könskriterium. Jag tror att det här är av stor betydelse att Worsaae hela tiden haft täta kontakter med antikvarierna, främst Lisch, i Schwerin. Dock var det vare sig Lisch eller Worsaae som stod för ursprunget till ideerna som framkommit här kring könstillhörighet och äktenskap. Vi når ingen förståelse utan att vi riktar blicken på omvärlden, på den sociala och intellektuella miljön, vilket jag återkommer till.

Arkeologisk könsbedömning. Igår och idag

Ibland har arkeologerna fokuserat på annat, och frågorna kring gravar och könstillhörighet har av olika orsaker kommit i skymundan. Således behandlades temat

enbart sporadiskt både inom tysk och inom nordisk arkeologi under hela den tid som sträcker sig från sekelskiftet och fram till ca 1970. Jag skall nämna ett par olika exempel på att det utförda arbetet med att könsbedömma tyska bronsåldersgravar dock inte helt hade avskrivits som irrelevant under den nämnda tidensepoken. Det första exemplet är Belz, som 1910 publicerar en översikt över fornlämningarna i storhertigdömet Mecklenburg-Schwerin (Belz 1910). I hans verk finns tabeller över gravar från olika förhistoriska perioder. Men det är enbart när det gäller äldre bronsålder som gravarna är uppställda efter mans- och kvinnogravar. Det tycks således inte vara så att Belz utförde några nya klassificeringar av gravar efter kön. Här har han i stället haft den sedan länge systematiskt utförda könsbedömningen av den äldre bronsålderns gravar att tillgå. När en sammanställning av äldre bronsålder utfördes i nordvästra Tyskland och publicerades år 1938, nämndes även mans- och kvinnogravars respektive utrustningar (Dittmann 1938).

I samband med de två nämnda publikationerna har det inte varit tal om att utföra nya analyser på grundval av kön. Det är i detta avseende enbart äldre bronsålder som har berörts genom redan befintliga forskningsresultat. Nya arbeten med klassificering av t.ex. järnåldersmaterial efter kön, hittar vi inte här. Ett exempel inom svensk arkeologi återfinns vi om vi går fram till mitten av 1950-talet. Det är Berta Stjernquists avhandling om Skånes kontakter med omvärlden under romersk järnålder. Stjernquist använder sig dock här av kategorierna "Kvinnogravar" och "Vapengravar" i sin indelning av gravmaterialet (Stjernquist 1955).

Än så länge har jag inte berört denna tidsepok under vilken frågor kring gravars könstillhörighet tycks uppträda enbart sporadiskt. Följaktligen är det också frågan om i vilken utsträckning jag kommer att fördjupa mig just i denna perioden. I stället har jag, som jag också kort redogjort för, diskuterat några andra tider och miljöer med sina forskarpersonligheter och forskningsmiljöer vilka just ansett att könsbedömning av förhistoriska gravar varit ett forskningstema.

När frågeställningar kring gravar och kön återkommer med kraft på 1970-talet, skall förklaringarna till detta sökas å ena sidan i inflytandet från amerikansk arkeologi, och å andra sidan i den nya kvinnoforskningens begynnande framväxt. Detta har jag även tagit upp i andra arbeten (Hjørungdal 1994; Hjørungdal n.d.).

Om vi jämför 1800-talets könsbedömningar av gravar med vår egen tids, finns det många skillnader att ta fasta på och att problematisera vidare. Detta gäller såväl skillnader i tänkesätt kring vetenskap, könsideologi och samhälle, som sätt att arbeta på när det gäller metodiska tillämpningar på fyndmaterialet. För närvarande anser jag att de mest fundamentala skillnaderna måste ligga i definitionen av vetenskaplig kontext. Med andra ord: 1800-talets antikvarier och arkeologer höll sig till fynden allena, och redogjorde aldrig för den teoretiska och ideologiska bakgrunden till sina klassifikationer av mans- och kvinnogravar. Forskning var både under 1800-talet och senare ansedd som något som försiggår i huvudet på veten-

skapsmannen. Att forskning också är socialt, kulturellt, ideologiskt, och följaktligen tidsmässigt förankrad, uttalades vanligtvis inte förrän på 1960-talet. Redogörelse för egen forskningsbakgrund är således något som är relativt ofta förekommande idag. Många av de arkeologer som under de senare decennierna har uppmärksammat mans- och kvinnogravarnas problematik, har på ett eller annat sätt tagit en teoretisk och idémässig utgångspunkt i jämställdhetsfrågorna och/eller även i ett aktivt medverkande inom kvinnoforskningen (t.ex. Dommasnes 1979; 1982; 1987; Lillehammer 1985a; 1985b; 1985c; Stalsberg 1987; se även Hjørungdal 1991 med ref.). Men nu är det ingalunda heller i våra dagar enbart de forskare som redovisar en idébakgrund inom feministisk påverkan som har ansett det vara relevant att indela forntida gravar i manliga och kvinnliga. Snarare tycks systematisk arkeologisk och/eller osteologisk könsbedömning bekräfta traditionella ideer om kön, och ingår ofta i studier där den övergripande problemställningen haft en helt annan inriktning. Det har t.ex. handlat om bosättningshistoria (Strömberg 1968; 1975; Petré 1984), om handel och kontakter (Stjernquist 1955), eller om bägge dessa frågeställningar (Malmer 1975), om religion och världsbild (Lillehammer 1985a; 1987; Bennett 1987), om gravmonumentets uppbyggnad (Løken 1987; Ringstad 1987), om vissa föremålskategorier i gravar (Hauken 1984; Carlsson 1988; Andersson 1993), vidare om social rang (Shennan 1982; Håkansson 1985), och om mentalitet (Jennbert 1992). Detta är några viktiga exempel bland många.

Arkeologisk könsbedömning och genus

Bakgrunden till att arkeologerna har könsbedömt gravar måste anses vara mångfacetterad. Följaktligen används också en lång rad olika metoder med målsättningen att urskilja flest möjliga mansgravar respektive kvinnogravar i ett givet material.

En annan vändning har dock det hela börjat ta sedan begreppet *gender* eller *genus* fått en starkare genomslagskraft inom arkeologin de senaste åren. Men vad betyder *gender* eller *genus*? Jag kommer i fortsättningen att använda latinets *genus*, som sedan en tid tillbaka också används inom övrig svensk forskning (se t.ex. Kulick red. 1987; Widerberg 1992).² Vi kan säga att *genus* betyder bl.a. kön eller könsidentitet, samt har med relationer att göra. Det handlar mycket om de abstraktioner och kategorier vi skapar på grundval av att det bland mänskligheten återfinnes olika grader av vad vi själva uppfattar som maskulint eller feminint. Det är alltså ingen självklarhet att det handlar om att i gravmaterialet försöka finna de renodlade motsvarigheterna till vad vi uppfattar som man respektive kvinna. I själ-

² Pluralis av *genus* är *genera*; jag har dock inte sett pl. formen i användning inom genusforskningen.

va verket är genus tolkat som polariteten man/kvinna starkt ifrågasatt sedan länge. Att vara man eller kvinna, maskulin eller feminin eller någonstans på skalan däremellan, kan ha olika betydelse, även inom samma tid och kultur (se t.ex. Braidotti 1992; Rimmen Nielsen 1992; Nordbladh & Yates 1990; Engelstad 1991a; 1991b; Sørensen 1991; 1992).

Det finns tecken på att arkeologer har börjat bortse från att det skulle vara en nödvändighet att indela forntida gravar i genuskategorierna manlig–kvinnlig. I stället för att försöka konstruera bra kategorier i syfte att häri inordna två motsatta kön, talas det om att vi i den forntida materiella kulturen finner uttryck för olika könsidentiteter. Ett mycket bra exempel på ett sådant tänkesätt finns att tillgå om vi återvänder till de danska ekkistegravarna från den äldre bronsåldern. Här har Marie Louise Stig Sørensen på nytt tagit upp den fråga som har intresserat flera generationer av forskare, från Worsaae och framåt: den kring de välbevarade dräkterna i ekkisterna. Sørensen problematiserar dräktbärarnas könsidentitet på grundval av dräkternas respektive helhetsutformning och sammansättning. En slutsats är att det tycks ha funnits två olika kvinnliga könsidentiteter och en manlig (Sørensen 1991:127). Kvinnligt/manligt som fastlåst polaritetspar, är således inte självklart längre, heller ej i våra försök att tolka en förhistorisk period som äldre bronsålder. Ett sådant sätt att uppfatta genus ifrågasätter hela den långa traditionen som bygger på de åtskilda kategorierna ”mansgravar” och ”kvinnogravar”. Denna tradition hittade vi början till i Mecklenburg redan under 1830-talet, och den fördes vidare genom danska arkeologer. Vi har starka spår av samma tänkesätt och tradition ända fram till 1990-talet. Genusforskning just idag handlar bl a om att utveckla alternativ till de strikta och polära kategoriernas tänkesätt.

Några frågor att diskutera

Centralt för mig är att försöka förstå hur genus har skapats genom arkeologernas klassifikationer, tolkningar av, och sätt att använda forntida materiell kultur. Utgångspunkten var egentligen den motsatta frågan: hur har samtida könsideologi påverkat arkeologers arbete med forntida fynd? Jag anser det vara mest lämpligt att behålla bägge varianter av frågan i fortsättningen. En omfattande systematisering av de tyska och danska 1800-talsarkeologernas metodiska arbeten med mans- och kvinnogravar har redan till större delar kunnat genomföras (Hjørungdal 1993). Jag har börjat kunnat vidga förståelsen av bakgrunden för dessa forskares arbeten. Detta för det första genom att anknyta till litterära genrer utanför den arkeologiska facklitteraturen. Jag menar här t. ex. biografier, och anser att jag genom dessa har möjlighet att belysa de gamla antikvariernas miljö och livssammanhang. För det andra har jag i stort sett bestämt vilka övriga vetenskapliga ämnen som verkar vara

till störst nytta i ansträngningarna att förstå det vetenskapliga sammanhanget i fråga. Jag har använt begrepp som rör fornforskarnas idémässiga påverkan, samt begrepp som rör deras samtids normer för social praxis. När det handlar om det första, idéerna, får vi gå till idéhistorien och få inblick i vad som här var tongivande under loppet av 1800-talet. Vi vet bl.a. att Rousseau stod starkt när det gäller synen på uppfostran. Detta kom således att sätta sin prägel på socialiseringen av flickor och pojkar, kvinnor och män (Aasen 1990). Nytt från romantiken var dessutom Hegels familjefilosofi, publicerad 1821. Denna satte också sin prägel på Tyskland och Danmark under större delen av 1800-talet (Aamodt 1990). När det gäller en annan aspekt, den sociala praxisen, kan vi bl.a. gå till etnologin och sociologin. Här finns undersökningar som åskådliggjort hur de som hade makt att påverka stod för mycket tydligt formulerade uppfattningar kring mänskliga samhällen. Materiell kultur användes för att skapa gränser och strängt åtskilda kategorier, t.ex. en manlig respektive en kvinnlig sfär i samhället som ansågs motsvara det offentliga och det privata (Weber-Kellermann 1974; Frykman & Löfgren 1990; Habermas 1988). Vi hittar i allra högsta grad ett tänkande enligt sådana kategorier inom arkeologin, och då inte minst genom det här diskuterade temat, den stränga åtskillnaden av mansgravar från kvinnogravar. Således har jag här pekat på några faktorer som har mer eller mindre relevans också för de gamla fornforskarna vi möter t.ex. i Mecklenburg.

Men en intressant fråga att diskutera, kunde vara om 1800-tals arkeologins genus var något mer mångfacetterad än vi i utgångspunkten kan tänka oss? Frågan har för det första föranletts av 1800-talsarkeologins ständigt skiftande och revärderande av materiella kriterier för könstillhörighet. Ibland fördes dessutom en längre diskussion kring vissa föremåls relation till de två förväntade könen. Tydligaste exemplet i detta avseende är just de omtalade dolkarna i kvinnogravar. För det andra hittar vi inom andra ämnen olika nyanser i frågan om genus, särskilt inom konsten och i anknytning till all skrivkultur (t.ex. Ahlmo-Nilsson et al. red. 1990). Förmodligen är det viktigt att behandla 1800-talet, inte som enhetligt, utan som ett tidsförlopp, då synen på könstillhörighet på sätt och vis hinner förändras, både när det gäller samtid och forntid. Slutet av 1800-talet är också den tid då samtida könskategorier ifrågasattes på flera, ibland mycket radikala sätt, både genom ideologi och genom social praktik, eller enskilda liv. Det tycks dessutom vara viktigt att också försöka se 1800-talets könstillhörigheter och könsidentiteter som inte enbart något som varierar med tid, utan också med bakgrund, social miljö, klass, etc. Vi kan säga att könsidentiteter och könsrelationer måste anses vara knutna till livssammanhang. Det återstår att ge en tillfredsställande belysning utifrån de här presenterade frågeställningarna. Antagandet att romantikens antikvarier tog upp frågor kring kön och familj därför att de ännu inte hade tillräckligt med material för att kunna bygga en riktig kronologi, vill jag, i motsats till vad Bo

Gräslund tycks anse, inte slå mig till ro med (se Gräslund 1987:43). Att tids- och kronologiteman inom historievetenskaperna var centrala under tidigt 1800-tal, är dock välbekant (se t.ex. Lepenies 1984; sml. Gräslund 1987). Men som framgått av resonemangen ovan, tror jag att förhållandena är betydligt mer komplicerade, samt att det mycket tydligt också handlar om att klassificera, ordna människan och hennes materiella kultur, bl.a. genom att tolka och skapa genus. Arkeologin har varit, och är, också i detta avseende en mycket tidsenlig vetenskap.

De arbeten jag har nämnt och diskuterat, är ett antal bland de många jag hittills varit i kontakt med. Vid sidan om de gamla sammanställningarna av bronsåldersgravar, handlar det mest om arbeten med anknytning till järnålder. När det gäller modern forskning, förhåller det sig på detta sätt därför att jag själv hittills arbetat mest med järnålder. Jag hoppas att längre fram kunna se mer på arbeten som tar upp könsbedömning av gravar från övriga forntida perioder. Ett mycket stimulerande fält tycks områden inom mellaneneolitikum i norra Europa vara i detta avseende. Som infallsvinkel här, tänker jag särskilt på ett arbete av Palle Siemen (Siemen 1989 med ref.), där könsbedömning belyses med bl a flera olika typer av materiella kriterier. Exempel på ett annat problemfält att fördjupa sig i utifrån en uppfattning av genus som komplext begrepp, är förhållandet mellan osteologiska och arkeologiska könsbedömningar. Närliggande exempel i samband med den föreliggande artikeln, är diskussionen kring järnåldersgravfältet Ula i Glemmen, Østfold (Welinder 1989 med ref.), samt redan nämnda analyser av gravar från Mälardistriktet (Petré 1984; Bennett 1987). Sammantaget illustrerar osteologins och arkeologins metoder och kriterier för könsbedömning det mångfacetterade och problematiska i begreppet genus.

Sammanfattning

Vi vet redan en hel del om 1800-talets sätt att förstå, skapa och använda genus eller könsideologi. Frågeställningarna har belysts inom de flesta universitetsämnen. Ämnen av särskild relevans när det gäller att belysa de arkeologiska genuskonstruktioner nämnda i denna artikeln, är bl.a. idéhistoria och etnologi. Inom arkeologin har andra forskare tidigare särskilt diskuterat svensk arkeologi under slutet av seklet med avseende på genus. Det har i dessa arbeten handlat speciellt om social och vetenskaplig miljö. Frågor kring 1800-talsarkeologins genus bör fortfarande grundligt belysas. När det gäller Tyskland och Danmark, som jag här fokuserat, så vet vi mycket litet. Det samma gäller frågan om hur arkeologins traditionella källor, fornlämningarna och fynden, har använts i tolkningar och konstruktioner av genus. Jag har gett några exempel på just hur 1800-talets antikvarier bearbetade och tolkade den forntida materiella kulturen med avsikt att åtskilja manligt och

kvinnligt genom gravmaterial. Hur vi diskuterar frågorna idag, har jag här bara berört ganska kortfattat, och återkommer med det i andra sammanhang. Men så mycket kan konstateras, att med den problematiserande syn på gravar och genus som håller på att växa fram, kan det medföra att kategoriseringen i mansgravar vid ena polen respektive kvinnogravar vid den andra, skulle kunna lämnas så småningom. Vissa forskningsmiljöer har kanske redan definitivt lämnat en på förehand given dikotomisk könsuppfattning i sina gravdiskussioner, till fördel för kontextrelaterade tolkningar av genus. Vidare har jag här redovisat litet kring hur jag har tänkt och arbetat, samt vilka diskussionsfrågor jag för närvarande anser vara angelägna. Dessa arbetar jag vidare med i syfte att få veta mer, och att nå en klarare formulering av kunskapen kring det vetenskapliga fenomenet arkeologins könsbedömning av forntida gravar.

LITTERATUR

- Ahlmo-Nilsson, B m.fl. (red) 1990: *Romantikens kvinnor. Studier i det tidiga 1800-talets litteratur*. Stockholm
- Andersson, K 1993: *Romartida guldsmide i Norden II. Fingerringar*. Occasional Papers in Archaeology 6. Societas Archaeologica Upsaliensis. Uppsala
- Arwill Nordbladh, E 1989: Oscar Montelius and the Liberation of Women. An Example of Archaeology, Ideology and the Early Swedish Women's Movement. In: Larsson, T.B. et al (eds): *Approaches to Swedish Prehistory*. B.A.R. International Series 500
- 1990: Oscar Montelius och kvinnans frigörelse. *Kulturmiljövård* 3/1990
- 1991: Det emancipatoriska arvet efter Oscar Montelius. K.A.N. *Kvinner i Arkeologi i Norge* 12
- Bahnsen, B. Kr. 1886: Broncealderens Mands- og Kvindegrave. Museets Forøgelse 1868-85. *Aarbøger*
- Bartsch, A (red) 1837: Fragen, deren Beantwortung bei Aufgrabung vorchristlicher Grabdenkmäler vom Verein für mecklenburische Geschichte und Alterthumskunde gewünscht wird. *Mecklenburgisches Jahrbuch* 1837. Schwerin
- Belz, R 1910: *Die vorgeschichtlichen Altertümer des Grossherzogtumes Mecklenburg-Schwerin. Vollständiges Verzeichnis der im Grossherzoglichen Museum zu Schwerin bewahrten Funde*. Bearbeitet von Robert Beltz. Textband. Tafelband
- Bennett, A. 1987: *Graven. Religiös och social symbol. Strukturer i folkvandringstidens gravskick i Mälardalen*. Theses and Papers in North European Archaeology 18. Stockholm
- Braidotti, R 1992: Køn og post-køn: En illusions fremtid? *Kvinder, køn og forskning* 3/1992.
- Boye, V 1896: *Fund af Egekister fra Bronzealderen i Danmark. Et monografisk bidrag til belysning af Bronzealderens kultur*. København
- Carlsson, A 1988: *Vikingatida ringspännen från Gotland*. Text och katalog. Stockholm Studies in Archaeology 8
- Clemmensen, T (red) 1953: *Danske hjem ved århundredskiftet*. København
- Dittmann, K.H 1938: *Untersuchungen zur Geschichte der älteren Bronzezeit in Nordwestdeutschland*. Hamburg
- Dommasnes, L H 1979: Et gravmateriale fra yngre jernalder brukt til å belyse kvinners stilling. *Viking* 42.

- 1982: Late Iron Age in Western Norway. female Roles and Ranks as deduced from an Analysis of Burial Customs. *Norwegian Archaeological Review* Vol. 15/1-2
- 1987: Male/Female Roles and Ranks in Late Iron Age Norway. In: Bertelsen, Ret al eds): *Were They All Men? An examination of sex roles in prehistoric society*. AmS Varia 17. Stavanger
- 1992: Two Decades of Women in Prehistory and in Archaeology in Norway. A Review. *Norwegian Archaeological Review* Vol. 25/1
- Engelhardt, C 1876: Egekister fra Borum Æshøi. *Illustreret Tidende*. Nr. 890, 15de Oct. 1876
- 1877: Skeletgrave paa Sjælland og i det østlige Danmark, en skitse fra ældre jernalder. *Aarbøger*
- Engelstad, E. 1991a: Feminist Theory and Post-Processual Archaeology. In: Walde & Willows eds. *The Archaeology of Gender*. Proceedings of the 22nd Chacmool Conference. Calgary
- 1991b: Images of Power and Contradiction: Feminist Theory and Postprocessual Archaeology. *Antiquity* Vol. 65 No. 248. Sept. 1991
- Frykman, J & Löfgren, O (1979)1990: *Den kultiverade människan*. Stockholm.
- Gräslund, B 1987: *The Birth of Prehistoric Chronology. Dating methods and dating systems in nineteenth-century Scandinavian archaeology*. New Studies in Archaeology. Cambridge.
- Gustafson, L 1981: Krumkniver og kvinnearbeid. *Nicolay*.
- Habermas, J (1962) 1988: *Borgerlig offentlighet. Kategorierna "privat" och "offentligt" i det moderna samhället*. Övers av J. Retzlaff. Lund
- Hauken, Å. Dahlin 1984: Vestlandskittlar. *En studie av en provinsialromersk importgrupp i Norge*. Magistergradsavhandling. Bergen
- Hjørungdal, T 1991: *Det skjulte kjønn. Patriarkal tradisjon og feministisk visjon i arkeologien belyst med fokus på en jernalderkontekst*. Acta Archaeologica Lundensia. Series in 8° nr. 19. Lund
- 1993: *Den arkeologiska könsbedömningens kulturhistoria*. Arbetsrapport. Upubliserat manuskript. Arkeologiska institutionen, Umeå
- 1994: Poles Apart. Have there Been Any Male and Female Graves? *Current Swedish Archaeology* 2
- n.d.: Early Iron Age Contexts in Western Norway. A Gender Perspective. Publiceras i B.A.R. International Series
- Høgestøl, M. 1986: Endringer i sosial posisjon hos jernalderens kvinner. K.A.N. *Kvinner i Arkeologi i Norge* 3
- Høigaard Hofseth, E 1988: Liten tue velter - - - . Problemer knyttet til manns- og kvinnegravenes fordeling i Nord-Rogaland. *AmS Skrifter* 12. Artikkelsamling II. Stavanger
- Håkansson, I. 1985: *Skånes gravfynd från äldre bronsålder som källa till studiet av social struktur*. Acta Archaeologica Lundensia. Series in 8° No. 14
- Iregren, E m.fl. (red) 1988: *Gravskick och gravdata*. Rapport från arkeologidagarna 13-15 januari 1988. University of Lund, Institute of Archaeology. Report Series No. 32
- Jennbert, K. 1988: Gravsteder och kulturformer. I arkeologins gränsland. I: Iregren m.fl. (red) Rapport från arkeologidagarna 13-15 januari 1988. University of Lund, Institute of Archaeology. Report Series No. 32
- 1992: Changing Customs. Reflections on Grave Gifts, Burial Practices and Burial Rituals during Period III of the Bronze Age in Southeast Scania. In: *Papers of the Archaeological Institute, University of Lund 1991-1992*. New Series Vol. 9. Lund
- Klindt-Jensen, O 1974: Fornyse af arkæologien - 1893. *Hikuin* 1
- Kulick, D (red) 1987: *Från kön till genus. Kvinnligt och manligt i ett kultruellt perspektiv*.
- Lepenes, W 1984: *Naturen går in i historien. Ord & Bild* 1/1984
- Lillehammer, G. 1985a: *Død og grav. Gravskikken på Kvassheimgravfeltet, Hå i Rogaland*. Magistergradsavhandling. Bergen
- 1985b: Forhistoriens kvinner fram fra skjulestedet. *Nytt om Kvinneforskning* 1985/2.
- 1985c: Arkeologisk kvinneforskning: Nye problemstillinger og innfallsvinler. K.A.N. *Kvinner i*

- 1987: Looking for Individuals in Archaeological Burial data. In: Bertelsen et al. (eds) *Were They All Men? An Examination of Sex Roles in Prehistoric Society*. AmS Varia 17. Stavanger
- Lisch, F. 1840: Aus der Zeit der Kegelgräber. Gesammelter Inhalt ganzer Gräber. Kegelgrab zu Ruchow. *Mecklenburgisches Jahrbuch*. Schwerin
- 1856: Heidnischer Begräbnisplatz von Visede. *Mecklenburgisches Jahrbuch*. Schwerin
- Løken, T. 1987: The Correlation between the Shape of Grave Monuments and Sex in the Iron Age, based on Material from Østfold and Vestfold. In: Bertelsen et al (eds): *Were They All Men? An Examination of Sex Roles in Prehistoric Society*. AmS Varia 17. Stavanger
- Malmer, M P 1975: *Stridsyxekulturen i Sverige och Norge*. Lund
- Mansén, E 1990: Konsten att förgylla vardagen. Ett romantiskt tema hos Thekla Knös. I: *Ahlmo-Nilsson m.fl.(red) Romantikens kvinnor. Studier i det tidiga 1800-talets litteratur*.
- Meinander, C. F 1991: *Carl Axel Nordman. Levnadsteckningar 11*. Skrifter utgivna av Svenska litteratursällskapet i Finland Nr. 569. Helsingfors
- Mestorf, J 1889: Dolche in Frauengräbern der Bronzezeit. *Correspondenz-Blatt der Deutschen Gesellschaft für Anthropologie, Ethnologie und Urgeschichte*. XX Jahrgang, Nr. 10, Okt. 1889
- Montelius, O 1906: Kvinnofrågan i Sverige. *Nordisk Tidskrift för vetenskap, konst och industri*
- (1898) 1911: *Huru länge har kvinnan betraktats som mannens egendom. Ett blad ur kvinnans historia*. 2 delar. Verdandis småskrifter 177 och 178 (först tryckta i Nordisk Tidskrift 1898)
- Müller, S 1876: Bronzealderens Perioder. En undersøgelse i forhistorisk archæologi. *Aarbøger*
- 1884: Mindre Bidrag til den forhistoriske Archæologis Methode. *Aarbøger*
- Müller, Sven 1953: En museumsmands hjem. Museumsdirektør, dr. philos. Sophus Müllers bolig i Prinsens Palæ. Af overlæge Sven Müller. I: Clemmensen (red): *Danske Hjem ved Århundredskiftet*. København
- Neumann, J 1837: *Kong Valdars Grav*. Urda I. Bergen
- Nordbladh, J & Yates, T 1990: This Perfect Body, This Virgin Text: Between Sex and Gender in Archaeology. In: Bapty, I & Yates, T (eds): *Archaeology after Structuralism*. London
- Nordman, E 1960: *Vandring i usynligt Rum*. København
- Petré, B. 1984: *Arkeologiska undersökningar på Lovö*. Del 4. Bebyggelsearkeologisk analys. *Studies in North European Archaeology* 10. Stockholm
- 1993: Male and Female Finds and Symbols in Germanic Iron Age Graves. I: Burström & Carlsson (eds): *Current Swedish Archaeology Vol. 1, 1993*
- Rimmen Nielsen, H 1992: Køn, kultur, ræpresentation. Nyere tendenser i international kvindehistorisk forskning. *Den jyske historiker*. nr. 58-59.
- Ringstad, B 1987: *Vestlandets største gravminner. Et forsøk på lokalisering av forhistoriske maktsentra*. Magistergradsavhandling. Bergen
- Ritter, I 1839: Aus der Zeit der Kegelgräber. Gesammelter Inhalt ganzer Gräber. Kegelgrab von Lehsen (bei Wittenburg). *Mecklenburgisches Jahrbuch*. Schwerin
- Schmidt, H 1909: Nekrologe. *Prähistorische Zeitschrift* 1909/1
- Shennan, S 1982: From minimal to moderate ranking. In: Renfrew, C & Shennan, S (red): *Ranking, resource and exchange*. *New Directions in Archaeology*. Cambridge..
- Siemen, P 1989: Køns- og aldersrelationer i snorkeramisk kultur i Saaleområdet. I: Larsson, L (red): *Stridsyxekultur i Sydskandinavien*. University of Lund. Institute of Archaeology. report Series No. 36. Lund
- Stalsberg, A 1987: Tradeswomen during the viking age. *Nordic TAG*. *Archaeology and Environment* 11. Umeå
- Stjernquist, B 1955: *Simris. On Cultural Connections of Scania in the Roman Iron Age*. *Acta Archaeologica Lundensia*. Series in 4:2. Lund

- Strömberg, M 1968: Ett gravfält från sen järnålder i Råga Hörstad i Skåne. *Antikvariskt Arkiv* 35
- 1975: En grupp tidiga järnåldersgravar på Österlen. Ale. *Historisk Tidskrift för Skåneland* 3/1975
- Sørensen, M. L. S. 1991: The Construction of Gender Through Appearance. In: Walde & Willows (eds): *The Archaeology of Gender*. Proceedings of the 22nd Chacmool Conference. Calgary
- 1992: Gender Archaeology and Scandinavian Bronze Age Studies. *Norwegian Archaeological Review* Vol. 25. 1.1992
- Weber-Kellermann, I 1974: *Die deutsche Familie. Versuch einer Sozialgeschichte*. Frankfurt amMain
- Welinder, S 1987: Svensk arkeologis guldålder och kvinnosaken. K.A.N. *Kvinner i Arkeologi i Norge* 5
- 1988: Arkeologi med stort Q. *Universitetets Oldsaksamlings Årbok* 1986/88. Oslo
- 1989: An experiment with the analysis of sex and gender of cremated bones. *Tor* vol. 22.
- Widerberg, K 1992: Vi behöver en diskussion om könsbegreppet. *Kvinnovetenskaplig Tidskrift* 4/1992
- Worsaae, J. J 1861: Dragshøi-fundet. *Illustreret Tidende* 1861. 2.det Bind, Nr. 83. København
- 1872a: Dragter fra den ældre Bronzealder i Danmark I. *Illustreret Tidende* Nr. 643, 21.jan. 1872
- 1872b: Dragter fra den ældre Bronzealder i Danmark II. *Illustreret Tidende* Nr. 643, 21. jan. 1872
- Aamodt, S 1990: Kjærlighet og kvinnefrigjøring ved overgangen til det 19. århundre. *Nytt om Kvinneforskning* 3/1990. NAVF. Oslo
- Aasen, E 1990: "Vår bestemmelse er å giftes". 1800-tallets kvinnebilde. *Nytt om Kvinneforskning* 3/1990.