

# ARKEOLOGI I NORR 12



ARKEOLOGI I NORR 12

2010

# ARKEOLOGI I NORR 12

UMEÅ UNIVERSITET  
Institutionen för idé-  
samlingsstudier



UMEÅ UNIVERSITY  
Department of  
Historical, Philosophical  
and Religious studies

**Tryckt med bidrag från Vetenskapsrådet**

*Omslagsbild:*

Nolbystenen i Njurunda socken, Medelpad.  
Foto Bengt A. Lundberg 1999/Kulturmiljöbild.

*Utgivare och distribution:*

Institutionen för idé- och samhällsstudier, Umeå universitet  
SE-901 87 Umeå, Sverige

*Redaktör:*

Per H. Ramqvist  
epost: per.ramqvist@arke.umu.se

*Grafisk form, lay-out och omslag:*

Per H. Ramqvist

*Engelsk språkgranskning*

Sees-editing Ltd, UK

ISSN 0284-558x

*Tryck:*

Original, Umeå  
2010

## Innehåll

|  |     |
|--|-----|
| <i>Per H. Ramqvist</i> Förord .....  | v   |
| <i>Thomas B. Larsson</i> Människan och älgen<br>vid Bastuloken. En delundersökt bolplatsvall<br>från neolitikum i Västernorrland .....                           | 1   |
| <i>Ola George</i> Rösegravar och näringsfång i ny belysning .....  | 17  |
| <i>Ove Hemmendorff</i> Långsiktigt hållbara lokaliseringar.<br>Makt, kult och platskontinuitet på Frösön .....   | 37  |
| <i>Marta Lindeberg</i> Gravar med järnkittlar i Medelpad och<br>Hälsingland. Högom och de vendeltida järnkittelgravarna .....                                    | 83  |
| <i>Magnus Källström</i> Runorna norr om Ödmården.<br>Om vikingatida skriftrationer och missionsbiskopen<br>som blev norrlänning .....                            | 109 |
| <i>Staffan Mjönes</i> Det uppochnedvända trädet.<br>Vikingar och samer i Överhogdalsbonad III .....  | 133 |
| <i>Ingela Bergman</i> Finnar, lappar, renar och bönder.<br>Om medeltida befolkningsgrupper och näringar avspeglade<br>i ortnamn i Bottenvikens kusttrakter ..... | 167 |
| <i>Anders Huggert</i> En nådastötsdolk i senmedeltidens Bygdeå ....  | 193 |
| <i>Ewa Ljungdahl</i> En gåtfull fornlämning i jämtlandsfjällen .....   | 217 |

# Gravar med järnkittlar i Medelpad och Hälsingland

*Högom och de vendeltida järnkittelgravarna*

**Marta Lindeberg**

---

## *English summary*

Several large iron cauldrons have been found in the counties of Medelpad and Hälsingland in central Norrland. Most have been recovered from graves and have therefore been associated with the cauldron grave horizon, i.e. graves with bronze cauldrons used as cinerary urns, which are prominent in the area and date from around 400 AD. However, there are big differences between graves containing bronze cauldrons and those containing iron cauldrons with respect to their construction and grave goods. In addition, graves with iron cauldrons are more recent and belong to the period ca 550-600 AD. They must, therefore, be seen as a later and local development of the cauldron graves containing bronze vessels.

The iron cauldrons were manufactured from spade-shaped currency bars, objects specifically associated with the local, central Norrland society. The oldest known grave with an iron cauldron is at Högom, Medelpad; this is a cemetery with large mounds and information gathered from the site has been central in shaping our ideas about the Iron Age society of central Norrland. The iron cauldron grave in mound 4 is contrasted with the chamber grave in mound 2 regarding the differences in expression\*\*. The mound sequence is then interpreted in terms of a power struggle, in which the family who lived in Högom tried to establish itself as a powerful force at the end of the Migration Period.

*Marta Lindeberg, Institutionen för arkeologi och antikens kultur, Stockholms universitet, SE-106 91 Stockholm, Sweden. marta.lindeberg@ark.su.se*

## **Introduktion**

Stora järnkittlar från ca 500-600 e.Kr. har i några fall påträffats i Medelpad och Hälsingland. De förekommer huvudsakligen som gravfynd. Dessa gravar har vanligen satts i samband med det så kallade kittelgravskicket från perioden ca 350-450 e.Kr. En närmare granskning visar dock att det är en hel del som skiljer kittelgravsskicket från seden med järnkittlar som benbehållare i mellannorrländska gravar. Detta gäller såväl gravgåvor som gravkonstruktion och datering. I denna artikel föreslås att gravarna med järnkittlar istället bör uppfattas som en senare



**Marta Lindeberg**  
(f. 1970) Fil.dr. i arkeologi vid Stockholms universitet. Disputerade 2009 på en avhandling som behandlade spadformiga ämnesjärn och Mellannorrlands järnålder utifrån frågor kring järn, järnhantering, teknologi och identitet. Har tidigare arbetat med gravmaterial från Mellannorrland. Medverkar i Projekt Kråknäs-järnet tillsammans med Länsmuseet Gävleborg. Arbetar också fortsättningsvis med järn och ligger i startgroparna för ett projekt om hus och gravar i Medelpad och Hälsingland under äldre järnålder.

och inhemsk variation av kittelgravskicket. Den äldsta av de mellan-norrländska järnkittelgravarna återfinns på gravfältet vid Högom, Selånger socken, och utifrån detta gravfält skisseras hur kittlarna kan ha haft betydelse för gårdens maktpolitiska etablering i området.

### Järnkittlar

Idag finns ett fåtal kända järnkittlar från Medelpad och Hälsingland. Dessa är främst koncentrerade till kustområdet och alla utom en har framkommit i gravar. Undantaget utgörs av ett depåfynd från Valla i Selånger socken, där en järnkittel påträffades nedgrävd i utkanten av ett boplotsområde, upp-och-ned-vänd över nio spadformiga ämnesjärn (fig. 1).

Järnkittlarna är halvklotformade och är konstruerade av flera sidoplåtar samt en rund bottenplatta. En hank sitter i enkla öglor vid mynningen. Dessa mellanorrländska kittlar tillhör huvudsakligen ti-



Fig. 1. Kittel och ämnesjärn från Valla, Selånger socken, Medelpad. Foto: N. Lagergren (ATA).

dig vendeltid (550-600 e.Kr.) och är ovanligt stora för att vara järnkittlar. Vallakitteln - som är den största järnkitteln som hittats på svenskt område - rymmer ca 20 liter. De övriga järnkittlarna från Mellannorrland är något mindre.

I andra delar av Norrland har järnkittlar, av samma typ men i mindre storlek, framkommit i vikingatida gravfynd framförallt i Gästrikland och i ett par fall i Jämtland (Kjellmark 1909:163; Magnusson 1986:416). En liten järnkittel har också påträffats vid stranden av Lilla Hotingsjön i Tåsjö socken i Ångermanland tillsammans med två yxor, varav den ena var en vendeltida skäggyxa, vilken möjligen daterar fyndet (Zachrisson 1976:117). Dessa mindre kittlar kommer dock inte att diskuteras i denna artikel.

Järnkittlarna har sannolikt tillverkats av spadformiga ämnesjärn. De spadformiga ämnesjärnen sågs tidigare som en generell järnråvara för föremålssmide, men utgör på intet sätt en ideal och lättarbetad form att smida ut till de flesta typer av föremål, undantaget plåtar (Lindeberg 2009). Erik Tholander (1971) var den som först föreslog att ämnes-

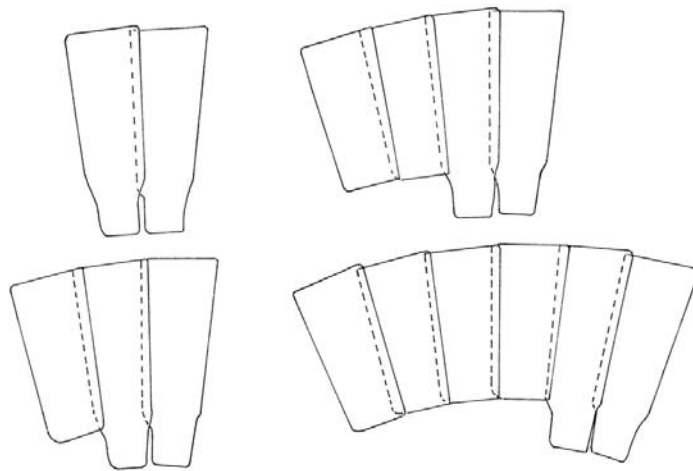


Fig. 2. Princip för hopfogning av spadformiga ämnesjärn vid kitteltillverkning (efter Tholander 1971:11).

järnen utgjorde plåtämnen för tillverkning av järnkittlar. Han menar att ämnesjärnen var avsedda att vällas ihop till större plåtar av sektorsform vilka nitades samman med överlappande fogar och formades till en kittel (fig. 2). Kitteln från Valla består av en mindre och tre större sidoplåtar samt en rund bottenplåt. Enligt Tholanders beräkningar har det gått åt sex ämnesjärn (minus holk) till de större plåtarna och fyra ämnesjärn (minus holk) till den mindre, beräknat på ämnesjärn av den storlek som påträffades i kitteln. Järnet från holkarna användes sedan till bottenplattan. Till Vallakitteln skulle det således ha gått åt sammanlagt 22 ämnesjärn (Tholander 1971:8ff).

Järnkittlarna har generellt uppfattats som lokalt framställda (Biörnstad 1967:36; Ramqvist 1992:214f), men inga analyser har utförts för att metallurgiskt fastställa att järnkittlarna verkligen har tillverkats av spadformiga ämnesjärn. Vallafyndet pekar emellertid på ett samband och det finns även andra fynd som påvisar en koppling mellan järnkittlar och ämnesjärn (Lindeberg 2009:118, 124).

Det finns i Mellannorrland, och även i övriga Sverige, ett mycket högre antal bronskittlar än järnkittlar från järnåldern i det arkeologiska materialet vilket kan tyckas anmärkningsvärt med tanke på att de förra i regel är importfynd. Detta kan ha olika orsaker. Först och främst är det en fråga om bevaringsmöjligheter. Järnets känslighet mot rost har gjort att kittlar i tunn järnplåt inte bevaras annat än under lyckosamma omständigheter, vilket ofta verkar ha varit fallet just i gravar. En annan förklaring är att det sannolikt aldrig funnits ett jämförbart antal stora järnkittlar som kittlar i brons under järnåldern. Brons (och koppar) är mer formbart och lämpar sig bättre för att tillverka större kärl medan järnet är mer svårarbetat som plåt (Trotzig 1991:31). Blästjärn tenderar nämligen att spricka i kanterna när det smids ut tunt. För att tillverka en järnkittel krävs därför avsevärd smideskunskap och -skicklighet, särskilt om kitteln är av större dimensioner, som exemplaren från Medelpad och Hälsingland (Lindeberg 2009:102). Järnkittlar var således inga dussinkärl vilket de lätt uppfattas som, utan var med all sannolikhet speciella föremål, på samma sätt som bronskittlar. De var järnslukande samt komplicerade och tidskrävande att framställa.

Utifrån keltiska myter från Irland och Wales, där kittlar förekommer relativt ofta, står det klart att de räknas som extremt värdefulla. I en berättelse omtalas hur den irländska kungen Matholwch erbjuds, och



accepterar, en kittel i kompensation för den skymf det innebar att ha fått sin häst stympad (Green 1998:63f). Detta speglar inte bara kittelns materiella värde utan också de viktiga symboliska innebörder som tillskrevs kittlar inom den iriska mytologin. Där är magiska kittlar vanligt förekommande och kitteln förefaller kunna kopplas till begrepp som fruktbarhet, överflöd, liv, död och återfödelse (Green 1998). Att kittlar hade liknande innebörder också i Skandinavien är tydligt i de norröna källornas namngivna och övernaturliga kittlar. Det fornnordiska samhället var starkt influerat av det keltiska området och Ingegerd Holand menar att föreställningar som kopplar samman kittlar med överflöd, fertilitet och pånyttfödelse också har funnits här (Holand 2001:94f). Det kan ge en förståelse för varför många kittlar återfinns i gravar, där de förstärkte föreställningarna om liv och återfödelse, och om begravningen som början på något nytt.

Att kittlar som föremål värderades högt är också tydligt i en passage från den grekiska geografen Strabon. Han berättar att cimbrerna, vilka möjligen ursprungligen kom från Jylland, ”sent as a present to Augustus the most sacred kettle in their country, with a plea for his friendship and for an amnesty of their earlier offences”, vilket också beviljades (Geographica 7.2.1 i Jones 1917-1932).

Kittlar var också socialt betydelsefulla. Gemensamma måltider och dryckesceremonier var viktiga inslag i järnålderssamhället och i dessa utgjorde kittlarna viktig rekvisita. Festerna uppfyllde sociala, politiska och rättsliga funktioner, och kittlarna var även rituellt viktiga i samband med bloten. Utifrån fyndsammanhangen i Norge menar Åsa Dahlin Hauken (1991:105, 2005:59ff) att kittlarna spreds som högstatusgåvor. Kittlarna medverkade därmed till att skapa och underhålla sociala och politiska relationer på olika nivåer. En kittel som gåva bidrog även fortsättningsvis till att de sociala relationerna upprätthölls genom dess funktion vid olika typer av måltider och fester (Hauken 1991:109).

### **Kittelgravskicket med bronskärl**

I Medelpads och norra Hälsinglands kustområden finns ett antal kittelgravar. Kittelgravstraditionen hör i Mellannorrland till perioden 350-450 e.Kr. men tycks främst koncentreras till decennierna närmast omkring år 400 e.Kr. (Selling 1977:264). Kittelgravskicket är ganska enhetligt och det som utmärker kittelgravarna är att en bronskittel fungerar



Fig. 3. Gravkärl i brons från Medelpad. Alla utgörs av vestlandskittlar utom nr 4 som är ett bronsfat. Fyndorter: 1. Västland, Skön socken (SHM 17062); 2. Timrå Prästbol, Timrå socken (SHM 10740); 3. Västland, Skön socken (SHM 10940:35); 4. Harv, Attmar socken (SHM 1267); 5. Kvissle Prästbol, Njurunda socken (SHM 6772); 6. Kvissle Prästbol, Njurunda socken (SHM 15746); 7. Kvissle Prästbol, Njurunda socken (SHM 13477). Foto: Iwar Anderson (ATA).

som benbehållare. Kitteln har ofta klätts med näver invändigt och sedan fyllts med rengjorda brända ben. Kitteln har därefter ställts i en liten stenkista i högens kärnröse. I kitteln kan mindre föremål ligga bland benen medan större föremål, som exempelvis keramikkrärl, står invid kitteln i stenkistan.

Många gånger är de högar vari bronskittlar har påträffats av ansenlig storlek och vissa av dem tillhör de största gravmonumenten i Medelpad (Sellinge 1977:262). I ett fall hade dock en kittel, fylld med brända ben, grävts ned invid ett jordfast block (Holmqvist 2008).

Kittelgravskicket förknippas med bronskittlar av vestlandstyp (fig. 3), vilka tillverkades i de provinsialromerska områdena i Rhenlandet. Vestlandskittlar som benbehållare är vanliga i Norge, särskilt i Trøndelag och på Vestlandet, därav namnet. I Norge har 112 vestlandskittlar påträffats och alla utom två kommer ur gravar (Hauken 2005:11). I Sverige är vestlandskittlarna väl företrädna i Medelpad där det norska inflytandet är starkt under framförallt yngre romersk järnålder (200-400 e.Kr.) och folkvandringstid (400-550 e.Kr.). Det finns också ett par bronskittlar från norra Hälsingland, men i övrigt förekommer de nästan bara på Gotland (Montelius 1901:24; Ekholm 1955; Sellinge 1977:264). Alla kända bronskittlar från Mellannorrland kommer ur gravar.

Antalet kända bronskittlar från gravar i Medelpad är idag ett tiotal och i ytterligare en kittelgrav var kitteln ersatt av ett bronsfat (Slomann 1950:29). Det finns därtill några tidiga uppgifter som omtalar att bronskittlar ska ha påträffats i högar vilket pekar på att siffran sannolikt är högre (t.ex. Dillner 1813; Tholander 1814; Adlerz 1896, 1899).

I Mellannorrland förekommer bronskittlar i gravar också före kittelgravskicket slår igenom, till exempel vid Prästgården i Timrå socken, Målsta i Tuna socken (Slomann 1950:10, 1951:91, 94; Sellinge 1977:252f) och Bäling i Jättendals socken (Ekholm 1955). Vid Prästgården var kitteln av östlandstyp, en käriform med ursprung i det italienska området och som i Skandinavien framförallt förekommer i gravfynd från yngre romersk järnålder (Ekholm 1933). I Bäling var kitteln mer svårbestämd men utgör sannolikt en tidig vestlandskittel (Ekholm 1955:256f). Dessa tidiga gravar är dock skelettgravar och kittlarna har därför inte fungerat som benbehållare. En vestlandskittel fanns i kammargraven i hög 2 på Högomgravfältet, vilken också var en skelettgrav. Denna grav kan dateras till tiden kring 500 e.Kr. vilket innebär att vestlandskitteln

var gammal redan då den deponerades i graven (Ramqvist 1992:223).

Kittelgravarna med bronskittlar uppvisar ofta ett inventarium med föremål av högre kvalitet än andra samtida gravar inom samma område. I de flesta kittelgravar finns glasbägare, keramikkrärl och benpilspetsar, och i några fall har exempelvis mynt och spelbrickor följt med på bålet (Slomann 1950:30ff).

I Norge har analyser av brända ben från kittelgravar visat att gravskicket inte kan knytas till något specifikt genus. Både män och kvinnor, och undantagsvis även barn, har begravts på detta sätt. Lite överraskande visade de osteologiska analyserna att de mänskliga benen i tre av sju analyserade kittelgravar uppvisade märken efter styckning (Holck 1987:180ff). Inga motsvarande analyser har utförts på benen från de mellannorrländska kittelgravarna. Den enda könsbedömda graven med vestlandskittel från Mellannorrland utgörs av de ovan nämnda kittelgravarna påträffad invid ett stenblock, där benen troligen var en man ur åldersgruppen *maturus*, 35-64 år (Sigvallius 2008).

## Järnkittlar i mellannorrländska gravar

Förutom de mer vanligt förekommande bronskittlarna, så finns det några exempel där istället en järnkittel har använts som benbehållare. Järnkittlar är ovanliga och i dagsläget finns endast fyra säkra exempel som alla kommer från Medelpad och Hälsingland.

### *Järnkittel från Högom, Selånger socken, Medelpad*

Det första exemplet från Medelpad kommer från gravfältet i Högom, Raä 1 i Selånger socken, där en järnkittel påträffades i hög 4 (fig. 4). På gravfältet finns fyra storhögar. Av dessa har tre högar undersökts arkeologiskt (Ramqvist 1992) och hög 2 visade sig innehålla en rikt utrustad kammargrav, med bland annat en vestlandskittel. Nedanför gravfältet står en runsten och från Högom härrör även ett lösfynd bestående av en uträtad spiraltan av guld.

Järnkitteln fungerade som benbehållare i primärgraven i hög 4. I denna låg rengjorda brända ben tillsammans med ett par bronsfragment, varav ett pressbleck, samt bronsnitar, rester efter en benkam med fodral och delar av en järnkedja. Benen kunde osteologiskt bestämmas till människa, svin och häst. Två björnfalanger visar att den döde hade bränts på en björnfäll. Järnkitteln hade klätts med björknäver invändigt



Fig. 4. Järnkitteln från hög 4, Högom, Selånger socken. Foto: N. Lagergren, 1956 (Raä).

innan benen och föremålen placerades i den. I högen fanns en folkvandringstida sekundärgrav, så primärgraven kan inte vara yngre än så (Ramqvist 1992:196ff). Järnkittelgraven dateras av Per Ramqvist till decennierna omkring 400 e.Kr. eftersom han uppfattar graven som en typisk representant för kittelgravshorisonten, vilket kommer att diskuteras utförligare nedan.

#### *Järnkitteln från Timrå Prästbol, Timrå socken, Medelpad*

Ytterligare en järnkittel framkom i samband med en arkeologisk undersökning av några gravar vid Timrå Prästbol, Raä 48 i Timrå socken, Medelpad. En av gravarna var en överodlad hög som mätte ca tjugo meter i diameter. Centralt i dess botten fanns en brandgrop nedgrävd under ursprunglig markyta. I denna stod en järnkittel som innehöll ca 30 spelbrickor, två tärningar, en kam, bronsskällor samt "ett säreget elegant" bältesbeslag och annan bältesgarnityr, vilka visar stora likheter med föremål ur Vendelgravarna (Modin & Damell 1971:13, 23; Selinge 1977:284ff). Graven innehöll åtta liter brända ben (Fmr). Selinge



Fig. 5. Kitteln från Glimsta, Hög socken. Foto: Bonny Sjöblom (Hälsinglands museum).

(1977:285) daterar graven till äldre vendeltid. Gravfältet vid Timrå Prästbol har varit ganska illa, men var sannolikt ursprungligen för norrländska förhållanden stort. Fjorton gravar är undersökta varav en var en romartida vapengrav som också innehöll en östlandskittel. En folkvandringstida kammargrav från samma gravfält har gett rika fynd av bland annat agraffer, vapen, en guldring och bevarad textil. Från en vendeltida grav kom bland annat en möjlig ögonbrynsbåge till en prakthjälm, liknande hjälmarna från Vendel (Sellinge 1977:286).

#### *Järnkitteln från Glimsta, Hög socken, Hälsingland*

Från Hälsingland kommer en kittelgrav från Glimsta (HM 7572) i Hög socken (fig. 5). Graven förefaller inte ha varit en hög, utan kitteln hittades enligt inventarielistorna på Hälsinglands Museum (HM) på ca en

meters djup invid ett fyra meter stort jordfast stenblock. Kitteln påträffades med kol, aska, brända ben, ett par brynen och en spjutspets. Spjutspetsen tycks ha försvunnit ganska omgående eftersom den aldrig registrerades tillsammans med de andra föremålen i samlingarna på Hälsinglands Museum. Av ursprungligen två kamfragment är ett numera förkommet, vilket tyvärr innebär att det inte finns några föremål som närmare kan datera graven. Ett bronsbeslag finns registrerat under samma inventarienummer, men inget sådant nämns dock i uppteckningarna kring fyndet. I Glimsta har också en gulfingerring framkommit i ett potatisland och i närliggande Hjortsta uppges en bronskittel ha påträffats (Liedgren 1992:43).

#### *Järnkittel från Ren, Bollnäs socken, Hälsingland*

Den andra kitteln från Hälsingland (HM 7692) kommer möjligen från Ren i Bollnäs socken. I inventarielistorna på Hälsinglands Museum står noterat, med hänvisning till det gamla kortregistret, att två spjutspetsar och en holkyxa påträffades i jorden 1871 i Ren, Bollnäs socken. Där finns också uppgiften att det i fyndet också ska ha funnits ”fragmenter av en järngryta”, vilket också återkommer i Hälsinglands fornminnes-sällskaps beskrivningar till sockenkartorna. I den senare källan omnämns kitteln som ”en söndrig järngryta” vilket indikerar att bitarna bör ha varit ganska stora. Dessa skulle kunna utgöra kitteln HM 7692 utan känd proveniens. Något som talar för det är att järnkittlar är så pass ovanliga och att det därför är osannolikt att det skulle röra sig om ytterligare en kittel. På ett tjugotal av fragmenten sitter rester av ben vilket visar att också denna järnkittel fungerat som benbehållare i en grav. Den ena spjutspetsen har två bronsknappar på holken. Denna spjutspets är av en, enligt Birger Nerman (1975:28f), ganska vanligt förekommande vendeltida typ som ganska snävt kan dateras till perioden 550-600 e.Kr. Just denna spjutspets har dock inte den karaktäristiska formen med en inbuktning mitt på bladet (Nerman 1969:taf. 58-60; 1975:28f), men den kan ändå ganska säkert föras till andra halvan av 500-talet. Från Ren finns uppgifter om nu försvunna terrasshus och gravar. Bland annat ska skelettet efter en ”krigare” ha påträffats någon gång före 1861 (Hovanta 1997:17). På andra sidan Ljusnan ligger järnåldersgården Onbacken.

### *Osäkra järnkittelgravar*

Det finns också ett par mer osäkra järnkittelgravar. Möjligen kommer en järnkittel från Bosta i Gnarp socken. I en liten gravhög som grävdes bort någon gång före 1850 hittades ”en hel mängd saker” (HM 7553), bland annat en guldring som hade sålts redan innan fyndet kom till museets kännedom. På Hälsinglands Museum finns bland fynden från Bosta en tunn järnplåt vilken skulle kunna härröra från en kittel. Där finns också något som skulle kunna vara länkar till en skärding. Hans Hildebrand nämner ingenting om en järnkittel i sin beskrivning av Bostafyndet, vilket dock sannolikt beror på att han endast hade tillgång till de bronsföremål som ingick i fyndet (1869:277ff). Möjligen kan järnkitteln och skärdingen gömma sig bland ”en mängd andra jernstycken” vilka enligt Hälsinglands fornminnessällskaps sockenbeskrivning ska ha funnits i fyndet. Högen har, av de bevarade fynden att döma, innehållit en folkvandringstida och en vikingatida grav, men eftersom en sammanblandning av alla föremålen skedde redan innan fyndet kom in till museet, så går det inte att avgöra till vilken av gravarna kitteln har tillhört.

I slutet på 1800-talet påträffades i Harvom, Indals socken, en kärlnank i en hög. Denna är av samma typ som på järnkitteln i Valsgärde 7 och det kan inte uteslutas att det rör sig om ytterligare en järnkittelgrav, där själva järnkitteln har rostet bort och försvunnit. Hanken låg tillsammans med brända ben, kol, en bronsnål med polyedriskt huvud, ett bronsband, ett järnbeslag med en nit och fem röda glasflusspärlor (Adlerz 1899:187). Graven kan utifrån övriga fynd dateras till perioden äldre vendeltid (Sellinge 1977:285f), vilket är i linje med övriga järnkittelgravar samt Valsgärde 7 (Norr 2008:62f).

### **Skillnader mellan gravar med bronskittlar och gravar med järnkittlar**

Gravar med järnkittlar har setts som en del av kittelgravsskicket och har därför antagits ha samma datering, det vill säga ca 350-450 e.Kr. (Sellinge 1977:261ff; Ramqvist 1992:196ff). Det är emellertid ganska mycket som skiljer gravar med vestlandskittlar från gravar med järnkittlar. Här analyseras specifikt dessa skillnader avseende gravgåvor, gravkonstruktion och datering.



Gravar med vestlandskittlar innehåller ofta glas, men däremot aldrig vapen, förutom benpilspetsar. Kända gravar med järnkittlar uppgår i nuläget endast till fyra, och ytterligare ett par osäkra, vilket innebär att slutsatser dragna från detta magra material endast får ses som tendenser, men två av dessa har i alla fall innehållit spjutspetsar: Glimstagraven innehöll en och graven från Ren två. Inte i någon av järnkittelgravarna har det påträffats glas.

Vestlandskittlarna är ofta placerade i en stenkista i graven och inget finns noterat som tyder på att så ska ha varit fallet med järnkittlarna. *Det som specifikt kännetecknar gravar med vestlandskittlar är alltså frånvarande i gravar med järnkittlar.*

Det är också sannolikt att gravar med järnkittlar ligger senare i tid än gravar med vestlandskittlar. Järnkittelgraven från Ren i Bollnäs kan efter spjutspetsen dateras till perioden 550-600 e.Kr. och även Timrågraven ligger i tidig vendeltid. Vad gäller grav 4 i Högom så är den förmodligen den äldsta av de kända gravarna med järnkittlar. Primärgraven är svår-daterad och tyvärr har inga paralleller till pressblecket som låg i järnkitteln kunnat återfinnas. I sekundärgraven fanns dock några kamfragment (fig. 6) som kan hjälpa till med dateringen. Kammens elementkombi-

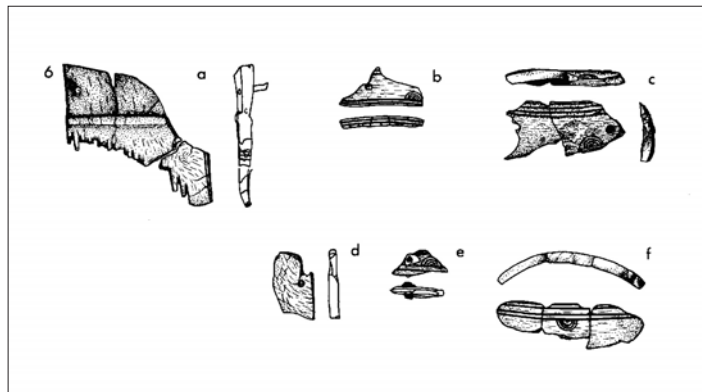


Fig. 6. Kamfragmenten ur sekundärgraven i hög 4, Högom, Selånger socken (Ramqvist 1992:pl. 145).

nation (M2, S3, L2, C1, R4) bör, med utgångspunkt i Bo Petrés indelning utifrån Lovöundersökningarna, landa i övergången till vendeltid (1984:70ff). Det är inte omöjligt att sekundärgraven anlades i samband med att högen byggdes över kittelgraven (Ramqvist 1992:194f), vilket skulle kunna innebära att primär- och sekundärgraven är mer eller mindre samtida. Det finns således inget som motsäger att primärgraven med järnkitteln är något tidigare, men håller ungefär samma tidsställning som övriga järnkittelgravar.

Att de flesta järnkittlar sannolikt tillhör tidig vendeltid indikeras av att det inte heller finns några kända järnkittlar av samma typ från andra områden som uppvisar tidigare dateringar än de norrländska. I flera av båtgravarna i Vendel (Stolpe & Arne 1912) och Valsgärde (Arwidsson 1942, 1954:89f, 1977:76) har järnkittlar framkommit. De ligger alla i sista delen av 500-talet och första delen av 600-talet (med något senare exempel), dateringar helt i linje med de norrländska järnkittlarna (Arrhenius 1980:13,15). Järnkittlarna i Vendel och Valsgärde har dock inte utgjort benbehållare utan utgör gravgåvor. Järnkittlar av samma typ som i kittelgravarna är vanliga i det norska materialet och Petersen (1951:369ff) uppger att det där finns mer än 90 exemplar. Inga folkvandringstida exempel finns dock i hans sammanställning; fyra stycken kan dateras till vendeltid medan den stora majoriteten är vikingatida (Petersen 1951:375f).

Frågan är dock om detta är skenbart, det vill säga att järnkittlar fanns även tidigare men att de då inte lades ner i gravar och därför inte har haft samma möjligheter att bevaras. Kittlarnas hankar bevaras vanligen bättre än plåtarna, och i något fall har en enstaka hank påträffats i äldre boplatmaterial. Denna bör dock ha suttit på ett laggkärl (Liedgren 1992:80f). Det förefaller således vara så att järnkittlar inte tillverkades, eller i alla fall var rejält ovanliga, före folkvandringstidens slut.

Gravar med järnkittlar och vestlandskittlar i Mellannorrland har dock en tydlig koppling geografiskt. De sammanfaller rumsligt och förekommer i Timrå Prästbol och i Högom på samma gravfält. I Hög socken påträffades järnkitteln på Glimsta bys marker medan en bronskittel påträffades på näraliggande Hjortsta. Miljöerna där järnkittlarna uppträder påminner i mycket om varandra, med rika gravar från tidigare perioder och guldfynd som kan härledas till äldre järnålder.

## Lokalt och främmande - järnkitteln på Högom

Järnkittelgravarna i Medelpad och Hälsingland bör därmed uppfattas som en variant, en lokal modifiering av kittelgravskicket och ligger i tid ungefär ett århundrade senare än gravarna med vestlandskittlar. Det handlar således om ett återupptagande, men också om en modifiering, av ett gravskick som ligger ett par generationer tillbaka i tiden. Järnkittelgraven uppvisar stora likheter, och markerar samhörighet, med det tidigare kittelgravskicket och etablerar en länk bakåt. Man köper dock inte hela paketet utan väljer att förändra gravskicket genom att använda en järnkittel av lokal tillverkning som benbehållare, istället för en kittel i brons. Därmed fick gravläggningen en inhemsk prägel. Med all sannolikhet är det en högst medveten förändring, där man genom att frångå traditionen, skapar en ny tradition.

Tove Hjørungdal (2007) har i en artikel diskuterat hur främmande föremål, i mötet med lokaltillverkade föremål, tillsammans alstrar en miljö där helt nya föremålsformer i andra material, det vill säga hybridformer, skapas. Hon utgår ifrån Högomgravfältet och använder järnkitteln i hög 4 som exempel på en sådan hybridform. Järnkitteln är till form och material en innovation men är sprungen ur vad som kan uppfattas som en ständigt pågående dialog mellan främmande och lokalt. Hjørungdal menar att järnkitteln, konstruerad av plåtar, till sin konstruktion ligger så pass nära laggkärl, med deras upprättstående laggar och bottenplåt, att järnkittlarna kan antas ha inspirerats av dessa. Järnkittlarnas rundade form kan enligt Hjørungdal hänföras till runda bronsfat av romerskt ursprung, av den typ som påträffats i en kittelgrav i Harv i Attmar socken (se kärl 4 fig. 3). Hjørungdal poängterar att det inte handlar om att efterlikna eller imitera vare sig laggkärlen eller bronskärlen utan att järnkitteln måste uppfattas som något utöver det vanliga, ett nytt föremål i nytt material. På så sätt interagerar främmande och lokal materiell kultur och skapar en hybridform som aktivt påverkar de sammanhang den förekommer i (Hjørungdal 2007:274). Hjørungdal ser järnkitteln som del i en kreolisering och poängterar att det handlar om att förändra, inte bara föremålet - järnkitteln - och den begravnings-tradition den ingår i - kittelgravskicket - utan även landskapet, eftersom hon ser hög 4 som den första storhögen på Högomgravfältet. Hjørungdal lägger betoningen på processer i lokalsamhället och ser hög

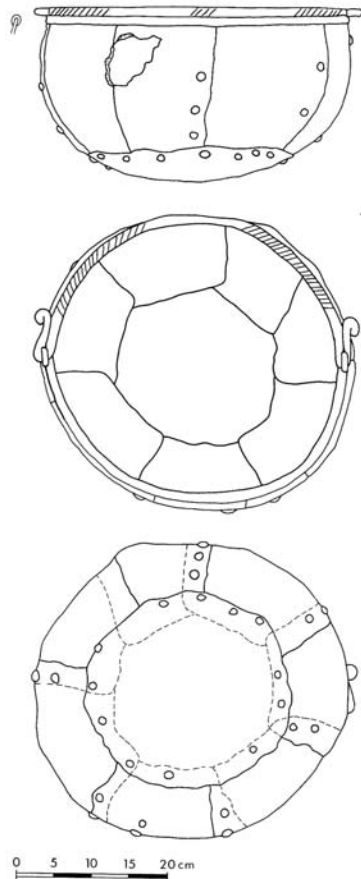


Fig. 7. Ritning av Högomkitteln (efter Tholander 1971).

4 som uttryck för konstruerandet av manligt genus, förankrat i de specifika förhållanden som rådde i Medelpad vid den här tiden, bland annat kopplat till järnproduktionen.

Att järnkittlarna, till skillnad från de utifrån kommande bronskärlen, betonar det lokala är tydligt. Sannolikt kan dock inte järnkittlarnas form förklaras på det vis som Hjørungdal föreslår. Laggkärl är givetvis vanligen lokalt tillverkade, men tillverkas också lokalt över stora delar av Skandinavien. Järnkittlarna anknyter istället specifikt till det mellan-

norrländska samhället och de bör enligt min mening istället ses i relation till de spadformiga ämnesjärn som kittlarna har tillverkats av. Dessa ämnesjärn är en föremålsgrupp med lokala konnotationer och detta högst lokala meningsinnehåll kom att införlivas i kitteln. Det betydelsefulla kan ha varit att kittlarnas plåtar kunde kännas igen som ursprungliga ämnesjärn (fig. 2, 7).

De spadformiga ämnesjärnen tillverkades av järn från Mellannorrland i en form som var specifik för Mellannorrland. De spadformiga ämnesjärnen har ett tydligt kärnområde i Mellannorrland och jag har i ett tidigare arbete visat hur de spadformiga ämnesjärnen kan kopplas till lokal identitet, mytisk historia och det som upplevdes som det egna samhällets ursprung (Lindeberg 2009). De cirkulerade främst inom Mellannorrland, och endast en liten del av kända ämnesjärnsfynd (ca 3%) har påträffats utanför det norrländska området.

De spadformiga ämnesjärnen påträffas endast undantagsvis på platser där smidesverksamhet har förekommit och framkommer huvudsakligen deponerade på platser i bygdernas utkanter som sinsemellan uppvisar stora likheter. De spadformiga ämnesjärnen, och deponeringen av dessa, bör dock huvudsakligen ses i relation till de för den äldre järnåldern typiska gårdarna och föremålstypen är helt osynlig på stormannagårdar, där ämnesjärnen i ett fåtal fall istället förekommer i form av järnkittlar.

Jag menar att denna koppling till det lokala och det som är typiskt för Mellannorrland, inkorporeras i kitteln genom att denna tillverkats av spadformiga ämnesjärn. De spadformiga ämnesjärnen, med deras betoning på lokalsamhället, införlivas således av slakten på Högom, fast i en ny form. De spadformiga ämnesjärnen används på Högom istället i tillverkningen av järnkitteln, det vill säga på ett sätt som skiljer sig från hur ämnesjärnen brukades på normalgårdarna. Järnkittlarna är i mycket högre grad än ämnesjärn förankrade i en högstatusmiljö där kitteln, som i slutskedet används som benbehållare i en grav, utöver betoningen på det mellannorrländska även tydligt relaterar till kittelgravstraditionen, också det ett bruk tydligt knutet till ett högre skikt i samhället.

De norrländska järnkittelgravarna kan därför uppfattas som en lokal modifiering av ett tidigare gravskick. Järnkittlarna har sannolikt tillverkats av spadformiga ämnesjärn, i högsta grad lokala föremål vilka tyd-

ligt förknippades med det mellannorrländska lokalsamhället, och som sannolikt redan under en tidigare period deponerades utanför gårdarna i bygdens utkanter. Genom att inkorporera meningsbärande element från tidigare perioder skapar man något nytt och påverkar på så sätt de sociala processer som järnkittlarna och begravningarna är del av.

### **Högom, kittlar och politik**

Från Högomgravfältet kommer således kittlar ur två gravar, en järnkittel ur hög 4 och en vestlandskittel ur kammargraven i hög 2. Att storhögarna på gravfältet i Högom är en maktpolitisk uppvisning är uppenbart, men jag menar att även kittlarna kan ses som del i en strategi där gården på Högom försökte etablera sig i området.

Högomgravfältet ligger på en åssträckning invid Selångersån. På gravfältet finns idag tio högar, varav fyra är storhögar som alla mäter ca 40 meter diameter (fig. 8). Det finns tidiga uppgifter som visar att gravfältet ursprungligen varit större. På en karta ritad av N. J. Ekdahl 1833 finns sexton gravar utmärkta och Karl Sidenbladh omnämner dessutom år 1868 att det väster om storhögarna, där Ekdahl endast har markerat en grav, tidigare ska ha legat flera (Enqvist 1943: 52ff). Under alla de tre undersökta storhögarna har husgrunder påträffats vilka sannolikt har varit i bruk fram tills högarna byggdes (Sellinge 1977:329; Ramqvist 1992:190).

Gården på Högom har sannolikt etablerats någon gång under romersk järnålder, möjligen under 200-talet (Ramqvist 1992:224). Gravarna i den sydöstra delen av gravfältet antas vara de äldsta. Av dessa är två undersökta och den ena (grav 5) tillhör äldre järnålder, sannolikt slutet av romersk järnålder eller folkvandringstid. Den andra (grav 11) är mer svårdaterad men antas, bland annat utifrån placeringen, utgöra en av de äldsta gravarna på gravfältet (Ramqvist 1992:218f). Dessa är modesta både vad gäller storlek och innehåll och gården tycks inte ha intagit någon särställning före folkvandringstid. Från Högom föreligger dock, som nämnts, en guldten som framkom när en grav grävdes bort någon gång på 1800-talet. Därtill liknar den husgrund som påträffades under hög 3 inte ett vanligt långhus utan uppvisar en del säregna drag vad gäller konstruktion, rumsindelning och fyndspridning. Det har därför inte tolkats som ett boningshus utan som en byggnad där ett av rummen hade socio-politiska funktioner, det vill säga någon form av hall

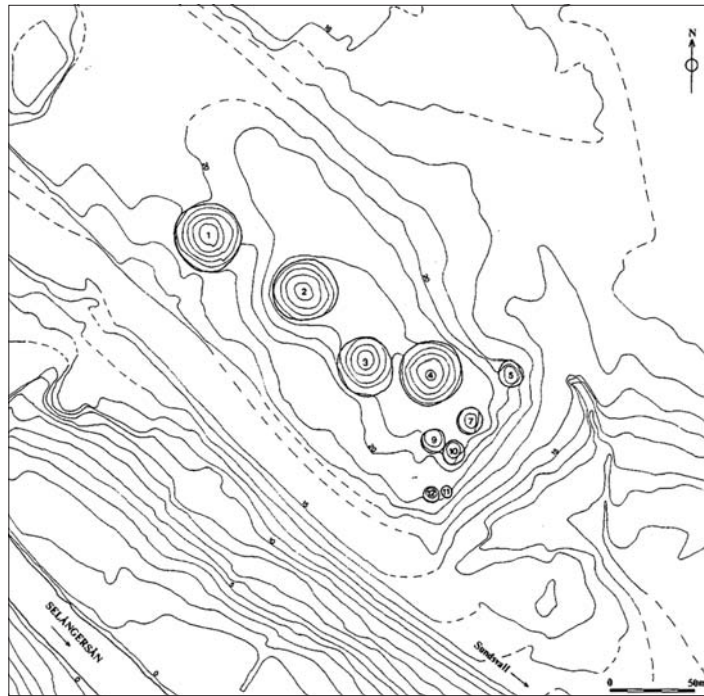


Fig. 8. Plan över gravfältet vid Högom, Selånger socken (Ramqvist 1992:18). Planen är upprättad av Sundsvalls kommun.

(Ramqvist 1995). Byggnaden är ovanligt klen och fyndmaterialet bestod bland annat av ett pärlhalsband med inte mindre än 273 pärlor, hårnålar, nålhus, delar från ett spannformigt kärl och vävtyngder.

Kammargraven i hög 2 dateras till ca 500 e.Kr. eller något tidigare (Selling 1977: 271; Ramqvist 1992:222f). Utifrån dateringen av sekundärgraven i hög 4 och övriga järnkittelgravar är det inte osannolikt att järnkittelgraven i hög 4 är anlagd under första halvan av 500-talet vilket innebär att hög 4 är yngre än hög 2, och inte tvärtom som tidigare har antagits. Detta emotsägs inte heller, som tidigare redovisats, av fyndmaterialet från sekundärgraven i samma hög, som bör ha anlagts vid

övergången till vendeltid. Således är konstruktionsordningen på gravfältet sannolikt den omvända, det vill säga att hög 4 uppfördes efter hög 2.

Det är svårare att bestämma var i gravfältets kronologi hög 3 hör hemma. I högen påträffades ingen grav i kärnröset och de fåtal fynd som hittades var i sig inte daterande. Högt upp i högen påträffades ett oornerat gravklot. I Mälardalen är gravklot vanligt förekommande från folkvandringstid till vikingatid (Petré 1984:39). Gravklot är däremot ganska ovanliga i Mellannorrland och de allra flesta saknar uppgifter om fyndsammanhang. Det finns dock ett par gravklot från daterade kontexter. I Gene, Själevad socken, påträffades ett gravklot i en grav från äldre järnålder (Lindqvist 1985:443) och i Para, Sånge socken, hittades ett gravklot i en mansgrav <sup>14</sup>C-daterad till perioden 590-720 e.Kr. (George 2009:47ff). Tyvärr kan därmed inte heller dessa gravar ge några direkta ledtrådar till tidsställningen hos hög 3. Hög 3 ligger inte heller i linje med de tre andra storhögarna vilket möjligen är av betydelse (Ramqvist 1992:224). Det finns dock stora likheter mellan hur hög 3 och 4 har konstruerats vilket indikerar att de är relativt samtida. Både hög 3 och hög 4 har ”inre högar” av rent boplatsmaterial som är av ungefär samma dimensioner (Ramqvist 1992:193).

Vad gäller hög 1 är den sannolikt gravfältets yngsta storhög. Den är inte undersökt, men ligger på den del av åsen varifrån material till de andra storhögarna redan hade tagits och ligger därför ca 2 meter lägre än de andra. Således är det därför inte osannolikt att alla de fyra storhögarna har konstruerats under en ganska kort period och att det kan sägas ske någon sorts ”byggboom” som har sin start omkring år 500 e.Kr. Det innebär därmed att gravfältets storhögsfas tidsmässigt förskjuts något.

Högom är under slutet av folkvandringstid en gård med ambitioner och jag menar att även kittlarna i gravarna är en del i detta. En viktig poäng är att det på Högom inte finns någon ”traditionell” kittelgrav anlagd under kittelgravshorisonten, utan det är något man skaffar sig senare. Förutom Högom finns några andra områden i Medelpad med storhögar och rika fynd från äldre järnålder. Dessa är Timrå prästbol i Timrå socken, Kvissle prästbol i Njurunda socken och Västland i Skön socken. Dessa gårdar har haft ledande positioner i Medelpads kustområde i ett tidigare skede än Högom, och kan alla ståta med kittelgravar.

Förekomsten av kittlar på Högom visar att man hänvisar till en



tradition och återanvänder historiskt betydelsefulla föremålstyper i samband med att gården gör anspråk på makten i området. Gården hävdar sin ställning genom att referera bakåt, men istället för att endast återuppta kittelgravstraditionen modifierar man denna och väljer en benbehållare av högst lokalt snitt, en järnkittel. Med andra ord försöker man ta initiativet och av allt att döma lyckas dessutom Högom eftersom järnkitteln i hög 4 förefaller vara den äldsta av järnkittelgravarna. Den är därmed föregångare till de övriga gravar med järnkittlar som, om än i mindre antal, dyker upp på liknande gravfält (som t.ex. Timrå Prästbol) under andra halvan av 500-talet.

På samma sätt som järnkitteln i hög 4 kan vestlandskitteln i hög 2 uppfattas som sen kommentar till, och modifiering av kittelgravskicket, eftersom också denna läggs ned efter det att gravläggningar med vestlandskittlar har upphört. Den vestlandskittel som läggs ned i kammargraven i hög 2 är gammal och sliten när den kommer i jorden, ungefär ett par generationer efter övriga vestlandskittlar. Den utgör inte heller någon benbehållare utan läggs ned som del av en dryckesservis. I kammargraven var det uppdukat för två personer och på kittelns botten fanns insekter som visar att den innehållit någonting drickbart (Ramqvist 1992:137).

Sannolikt är gravarna med kittlar både i hög 2 och hög 4 ett sätt för släkten på Högom, som under tidigare perioder inte har några flotta gravar, att skapa sig en länk bakåt och fornstora dagar. Det är således i viss mån samma historia som man relaterar till i hög 2 och hög 4 i Högom. Istället för att uppfatta hög 4 som en fattigare kusin till hög 2 så kan de ses som skilda uttryck för samma strävan, det vill säga samma frågor förefaller ha varit viktiga både vid anläggandet av hög 2 som vid hög 4. Det är emellertid intressant att de två gravarna uppvisar helt olika karaktär. Kammargraven med vestlandskitteln är en rejält tilltagen och överdådig maktmanifestation och den utgör en av de rikast utrustade gravarna i Skandinavien under folkvandringstid (Ramqvist 1992:31). Den är enastående påkostad och innehåller stora mängder speciella föremål, bland annat glasbägare, bronskärl, 68 agraffer, vapen- och jaktuppsättningar med exempelvis ett svärd med handtag av valrossben, hästuprustning inklusive en sadel, pälsverk, två uppsättningar kläder varav en kantad med bräckband och ett laggkärl sammanhållet av barder från en val. Den vräkiga hög 2 skiljer sig således diametralt från kittel-

graven i hög 4 som istället måste uppfattas som jämförelsevis minimalistisk.

Det antyder att släkten på Högom med konstruktionen av kammar-graven, tog i från tårna för att framhäva den särställning gården förefaller ha uppnått under föregående period, vilken bland annat guldtanen och husgrunden under hög 3 är uttryck för. Kammargravarna utgör vid tiden för hög 2:s anläggning ett sedan länge etablerat högstatusgravskick med kontinentala förtecken, och genom de föremål från när och fjärran som lades ned framhövdes gårdens vidsträckta kontaktnät. Vid tidpunkten för järnkittelgravens uppförande behöver man inte längre demonstrera makt och rikedom på ett lika manifest och iögonfallande sätt, utan har nått en position där man istället konsoliderar sin ställning genom att spela ner det materiella uttrycket. Tyngdpunkten i den påföljande järnkittelgravens är således den motsatta, med en fokusering på det mellannorrländska samhället och de lokala sammanhangen.

Gården på Högom manifesterar sig inte bara genom själva gravarna, deras anseliga storlek och innehåll, utan möjligen även genom namnet. Högom har utan tvivel fått sitt namn från storhögarna och namnet är därmed yngre än dessa, men exakt hur detta skeende har gått till är oklart. Möjligen kan den gård som storhögarna tillhörde ha övergetts och namnet Högom har getts till en senare bebyggelse på platsen. Selinge (1980:291) uppfattar inte detta som särskilt sannolikt vad gäller just Högom, men redovisar inte varför. Per Vikstrand menar att man kan misstänka att *hög*-namnet har ersatt ett äldre, ännu levande namn, något som sannolikt varit mycket ovanligt (pers. medd. i Lindeberg 1999:93). Detta skulle kunna innebära att gården, möjligen som del i dess maktpolitiska ambitioner, har getts ett nytt namn vilket betonar gårdens storhögar och därmed också gårdens betydelse.

Det finns idag inga belägg för att gården på Högom har kontinuitet genom yngre järnålder. På gravfältet står dock en runsten från mitten av 1000-talet som i alla fall så länge man kan följa den i upppteckningar, har funnits på platsen (Enqvist 1943:54). Det indikerar att det under vikingatid fanns en gård på platsen. Flera av Medelpads 14 bevarade runstenar har flyttats till kyrkplatserna, men i de fall de står på ursprunglig plats, eller när denna är känd, ger de intryck att vara lokaliserade till bebyggelsen (Selinge 1977:406). Vad som hände i den mellanliggande perioden är tyvärr inte känt.

## Avslutning

Gravarna med järnkittlar som benbehållare bör således uppfattas som en lokal och senare modifiering av kittelgravseden med bronskittlar. Förutom att benbehållaren i dessa gravar utgörs av en kittel i järn istället för en kittel i brons så skiljer sig gravgodset samt den inre gravkonstruktionen från de traditionella kittelgravarna. Gravar med järnkittlar ligger därtill senare i tid än kittelgravar med vestlandskittlar och som det ser ut i dagsläget förefaller gravskicket först introduceras på Högom under perioden omkring eller något före 550 e. Kr.

Begravningen i järnkitteln bör uppfattas som ytterligare en aspekt av den maktmanifestation som storhögarna på gravfältet i Högom är uttryck för. Detta sker, till skillnad från kammargraven i hög 2, utifrån en betoning på det lokala mellannorrländska samhället eftersom benbehållaren, järnkitteln, är utsmidd av spadformiga ämnesjärn med ett meningsinnehåll som i hög grad knyter dem till det som är specifikt för det mellannorrländska samhället. Gravseden med en järnkittel som benbehållare tas i nästa skede upp på några andra gårdar inom det mellannorrländska området.

Kanske bör järnkittlarna i gravar i Medelpad och Hälsingland i ett större perspektiv uppfattas som ett inlägg i det större skeende där dessa delar av Norrland går från att under äldre järnålder ha varit starkt influerat från de norska områdena till att under yngre järnålder istället bli mer och mer knutet till Mälardalen. Kanske bör järnkittlarna förstås som ett försök att i perioden däremellan skapa någonting alldeles eget, självständigt från de omkringliggande regionerna.

## Referenser

- Adlerz, Gottfrid 1896. *Adlerz undersökningar 1896*. Rapport Murberget. Härnösand.
- Adlerz, Gottfrid 1899. Arkeologiska undersökningar i Medelpad 1898. *KVHAA Månadsblad 1898 och 1899*:183-211. Stockholm.
- Arrhenius, Birgit 1980. *The chronology of the Vendel graves*. Rapport från Stockholms universitets arkeologiska forskningslaboratorium nr 2, 1980. Stockholm.
- Arwidsson, Greta 1942. *Valsgärde 6. Die Gräberfunde von Valsgärde I*. Uppsala.
- Arwidsson, Greta 1954. *Valsgärde 8. Die Gräberfunde von Valsgärde II*. Uppsala.

- Arwidsson, Greta 1977. *Valsgärde 7. Die Gräberfunde von Valsgärde III*. Uppsala.
- Biörnstad, Margareta 1967. Handelsvägar och kulturförbindelser. *Fornetid i Medelpad*, sid. 31-39. Sundsvall.
- Dillner, G. E. 1813. Fornlemningar. I *Medelpad*. *Iduna* häfte 4:174-175. Stockholm.
- Ekholm, Gunnar 1933. *Bronskärilen av östlands- och vestlandstyp. En förberedande sammanställning*. Det Kongerlige norske videnskabers selskabs skrifter 1933, nr 5. Trondheim.
- Ekholm, Gunnar 1955. Kejsartidsfyndet från Bäling i Hälsingland. *Fornvännen* 1955:256-260.
- Enqvist, Arvid 1943. *Äldre systematiska inventeringar av Medelpads fornminnen*. Det gamla Medelpad nr 1. Sundsvall.
- George, Ola 2009. Guldålder i Para. Ett folkvandringstida gravfält vid Ångermanälven. *Arkeologi i norr* 11:23-51.
- Green, Miranda 1998. Vessels of death: Sacred cauldrons in archaeology and myth. *The Antiquaries Journal* vol. 78, 1998:63-84.
- Hauken, Åsa D. 1991. Gift-Exchange in Early Iron Age Norse Society. *Social Approaches to Viking Studies* sid. 105-112 (ed. Samson, R.). Glasgow.
- Hauken, Åsa D. 2005. *The Westland cauldrons in Norway*. AmS-skrifter 19. Arkeologisk museum i Stavanger. Stavanger.
- Hildebrand, Hans 1869. Fornlemningar i Medelpad och Hälsingland. *Antikvarisk tidskrift för Sverige* 2:215-221. KVHAA. Stockholm.
- Hjörungdal, Tove 2007. Far beyond the frontier. Creolizing the Cauldron Grave Horizon of Iron Age Medelpad, northern Sweden. *On the road. Studies in honour of Lars Larsson* (eds: Hårdh, Birgitta & Jennbert, Kristina & Olausson, Deborah). *Acta Archaeologica Lundensia in 4<sup>o</sup>*, No. 26:270-275. Stockholm.
- Holmqvist, Magnus 2008. *Arkeologisk undersökning av fyndplats för en tidig västlandskittel. Raä 123:2, Lunde 2:9, Tuna sn, Medelpad*. Rapport 2008:11. Kulturmiljöavdelningen. Murberget. Läns museet Västernorrland. Härnösand.
- Holand, Ingegerd 2001. *Sustaining life. Vessel import to Norway in the first millenium AD*. AmS-Skrifter 17. Arkeologisk museum i Stavanger. Stavanger.
- Holck, Per 1987. *Cremated bones: a medical-anthropological study of an archaeological material on cremation burials*. Antropologiske skrifter 1. Oslo.
- Hovanta, Elise 1997. *Onbacken i Bollnäs. Presentation av en gård från äldre järnålder utifrån tidiga arkeologiska undersökningar*. Läns museet Gävleborg. Gävle.
- Jones, Horace L. (ed. and tr.). 1917-1932. *The Geography of Strabo*. Harvard.
- Kjellmark, Knut 1909. Järnåldersgrafvar i Jämtland undersökta 1908. *Jämtlands län fornminnesförenings tidskrift* 1906-1909:145-174. Fjärde bandet. Östersund.
- Liedgren, Lars 1992. *Hus och gård i Hälsingland. En studie av agrar bebyggelse och*

- bebyggelseutveckling i norra Hälsingland Kr.f.-600 e.Kr.* Studia Archaeologica Universitatis Umensis 2. Umeå.
- Lindeberg, Marta 1999. Förändring och kontinuitet. Högar och rösen i Mellannorrland under järnåldern. *Aktuell Arkeologi* VII:89-95. Stockholm Archaeological reports Nr. 36, 1999. Stockholm.
- Lindeberg, Marta 2009. *Järn i jorden. Spadformiga ämnesjärn i Mellannorrland.* Stockholm Studies in Archaeology 49. Stockholm.
- Lindqvist, Anna-Karin 1985. The Gene Investigations. Some New Results. *In Honorem Evert Baudou.* Archaeology and Environment 4:441-447. Umeå.
- Magnusson, Gert 1986. *Lågtekhnisk järnbantering i Jämtlands län.* Jernkontorets bergshistoriska skriftserie nr. 22. Stockholm.
- Modin, Monica & Damell, David 1971. *Arkeologi i Sverige 1970.* RAÄ. Stockholm.
- Montelius, Oscar 1901. Huru gammal är bygden i Hälsingland? *Hälsinglands fornminnessällskaps årskrift* 1901:1-31.
- Nerman, Birger 1969. *Die vendelzeit Gotlands II Tafeln.* KVHAA. Stockholm.
- Nerman, Birger 1975. *Die Vendelzeit Gotlands 1:1 Text.* KVHAA. Stockholm.
- Norr, Svante 2008. Valsgärde 7 - The Radiocarbon dates (again). *Valsgärde studies: the Place and its People, Past and Present* (ed: Norr, Svante) Opia 42:57-63. Uppsala.
- Petersen, Jan 1951. *Vikingetidens redskaper.* Oslo.
- Petré, Bo 1984. *Arkeologiska undersökningar på Lovö. Del 4. Bebyggelsearkeologisk analys.* Acta Universitatis Stockholmiensis. Studies in North-European Archaeology 10. Stockholm.
- Ramqvist, Per H. 1992. *Högom part 1. The excavations 1949-1984.* Archaeology and Environment 13. Umeå.
- Ramqvist, Per H. 1995. Resources, Population and Power in the Migration Period. An Analysis of the Archaeological Remains in Central Norrland. *Archaeology East and West of the Baltic. Papers from the second Estonian-Swedish archaeological symposium, Sigtuna May 1991* (ed. Ingmar Jansson). Theses and Papers in Archaeology N.S. A7:33-38. Stockholm.
- Selinge, Klas-Göran 1977. Järnålderns bondekultur i Västernorrland. *Västernorrlands förhistoria* sid. 159-459. Härnösand.
- Selinge, Klas-Göran 1980. Fra heidnum haugi eller vad kallades gravarna? *Inventori in honorem. En vänbok till Folke Hallberg* sid. 288-297 (red. Hyenstrand, Åke). Stockholm.
- Sigvallius, Berit 2008. Lunde 2:9. Osteologisk analys av en brandgrav från Medelpad, Tuna socken, Lunde 2:9, Raä123:2. Ylm dnr: 2002/00313. I: Holmqvist, Magnus 2008. *Arkeologisk undersökning av fyndplats för en tidig västlandskittel.* RAÄ 123:2, Lunde 2:9, Tuna sn, Medelpad. Rapport 2008:11. Kulturmiljöavdelningen. Murberget. Länsmuseum Västernorrland. Härnösand
- Slomann, Wencke 1950. Medelpad og Jämtland i eldre jernalder. *Universitetet i Bergen årbok, historisk-antikvarisk rekeke* 2, 1948:5-78. Bergen.

- Slomann, Wencke 1951. Medelpad under äldre järnålder. *Från stad och bygd i Medelpad* 1951:84-153. Sundsvall.
- Stolpe, Hjalmar & Arne, Ture J. 1912. *Graffältet vid Vendel*. KVHAA. Stockholm.
- Tholander, Erik 1971. En teknikers funderingar om Norrlands-järn och Tröndelags-salt i förhistoriskt handelsutbyte. *Fornvännen* 1971:1-17.
- Tholander, Pehr W. 1814. Anmärkningar om Ättehögar. *Iduna* häfte 5:43-60.
- Trotzig, Gustaf 1991. *Craftmanship and function. A Study of metal vessels found in Viking Age tombs on the island of Gotland, Sweden*. SHM. Stockholm.
- Zachrisson, Inger 1976. *Lapps and Scandinavians. Archaeological Finds from Northern Sweden*. Early Norrland 10. KVHAA. Stockholm.

### **Tack**

Författaren vill framföra ett stort tack till Berit Wallenbergs Stiftelse som generöst har finansierat arbetet med denna artikel.