

ARKEOLOGI I NORR 12



ARKEOLOGI I NORR 12

2010

ARKEOLOGI I NORR 12

UMEÅ UNIVERSITET
Institutionen för idé-
samlingsstudier



UMEÅ UNIVERSITY
Department of
Historical, Philosophical
and Religious studies

Tryckt med bidrag från Vetenskapsrådet

Omslagsbild:

Nolbystenen i Njurunda socken, Medelpad.
Foto Bengt A. Lundberg 1999/Kulturmiljöbild.

Utgivare och distribution:

Institutionen för idé- och samhällsstudier, Umeå universitet
SE-901 87 Umeå, Sverige

Redaktör:

Per H. Ramqvist
epost: per.ramqvist@arke.umu.se

Grafisk form, lay-out och omslag:

Per H. Ramqvist

Engelsk språkgranskning

Sees-editing Ltd, UK

ISSN 0284-558x

Tryck:

Original, Umeå
2010

Innehåll

<i>Per H. Ramqvist</i> Förord	v
<i>Thomas B. Larsson</i> Människan och älgen vid Bastuloken. En delundersökt bolplatsvall från neolitikum i Västernorrland	1
<i>Ola George</i> Rösegravar och näringsfång i ny belysning	17
<i>Ove Hemmendorff</i> Långsiktigt hållbara lokaliseringar. Makt, kult och platskontinuitet på Frösön	37
<i>Marta Lindeberg</i> Gravar med järnkittlar i Medelpad och Hälsingland. Högom och de vendeltida järnkittelgravarna	83
<i>Magnus Källström</i> Runorna norr om Ödmården. Om vikingatida skrifttraditioner och missionsbiskopen som blev norrlänning	109
<i>Staffan Mjönes</i> Det uppochnedvända trädet. Vikingar och samer i Överhogdalsbonad III	133
<i>Ingela Bergman</i> Finnar, lappar, renar och bönder. Om medeltida befolkningsgrupper och näringar avspeglade i ortnamn i Bottenvikens kusttrakter	167
<i>Anders Huggert</i> En nådastötsdolk i senmedeltidens Bygdeå	193
<i>Ewa Ljungdahl</i> En gåtfull fornlämning i jämtlandsfjällen	217

En gåtfull fornlämning i jämtlandsfjällen

Ewa Ljungdahl

English summary

Close to the mountain of Tjekerevarta in the county of Jämtland there is a deposit of reindeer antlers between some large stones. There are 122 antlers, most of them from calves and young animals, with just a few from older reindeer. In this paper I discuss how to interpret the deposit; why did someone collect the antlers and place them so carefully between the stones? My interpretation is that the deposit is an expression of reverence, showing respect for the reindeer, and that it is associated with traditions in the pre-Christian Sámi reindeer herding society. It may be relevant to discuss the deposit in the context of a sacrificial site.

Ewa Ljungdahl, Gaaltije sydsamiskt kulturcentrum. Box 20, SE-831 21 Östersund. Sweden. ewa@gaaltije.se

Bakgrund

Hantering av renens ben och horn har varit omgärdade med strikta bestämmelser i det äldre samiska samhället. I det arkeologiska materialet kan hanteringen avspeglas som depositioner av ben och horn. Bengömmor och hornsamlingar är exempel på sådana fornlämningar. Ben och horn finns även deponerade på offerplatser (t. ex. Manker 1957 och Tomasson 1988) och det finns exempel på stensättningar från äldre järnåldern där hornkronor av älg och ren rituellt har placerats ovanpå gravarna (Ambrosiani et al. 1984, Zachrisson 2007). Vid fjället Tjekerevarta (Bredsjöhögen) i Tässåsens sameby i Jämtlands län (fig. 1-2) finns en hornsamling mellan några stora stenblock (fig. 3-4). Hornsamlingen är känd av de äldre renskötarna i samebyn, men har inte uppmärksammats vid tidigare fornminnesinventeringar och är inte registrerad i fornminnesregistret.



Ewa Ljungdahl (f. 1951). Fil mag i arkeologi. Sedan några år projektanställd som arkeolog på Gaaltije, sydsamiskt kulturcentrum i Östersund.

Arbetar i huvudsak med inventering och dokumentation av det samiska kulturlandskapet tillsammans med samebyarna i det sydsamiska området. Hade samisk arkeologi som specialintresse redan under studietiden

Kunskapen om ben- och horndepositioner i den sydligaste delen av det samiska området är bristfällig och inga ben- eller horndepositioner är arkeologiskt undersökta. För att öka kunskapen om den här typen fornlämningar beviljades jag medel från Berit Wallenbergs stiftelse för undersökning av hornsamlingen vid Tjekerevarta. Syftet var att åldersbestämma hornsamlingen och försöka tolka anläggningen och försöka förstå varför hornen så omsorgsfullt har samlats ihop just här? Arbetet gjordes i samarbete med Tåssåsens sameby under sommaren 2008.

Tåssåsens sameby

Före 1889, när den första renbeteslagen från 1886 trädde i kraft i Jämtlands län, var jämtlandssamernas markområden indelade i skattefjäll. I det område som idag utgör Tåssåsens sameby ingick skattefjällen Hundshögs- och Tossåsfjäll i södra delen samt delar av Tranris och Hittings skattefjäll i norr. När skattefjällsystemet upphörde 1889 indelades samernas områden i lappbyar. Istället för att som tidigare enskilt ha skattat



Fig. 1. Tåssåsens samebys åretruntmarker.

för och brukat ett markområde skulle samerna nu bedriva renskötsel kollektivt inom gemensamma lappbyar. Skattefjällen Hundshögs- och Tossåsfjäll samt delar av Tranris och Hittings skattefjäll kom att utgöra Ovikens lappby. 1912 delades lappbyn upp i Tossåsens respektive Anarisets lappbyar, som 1947 slogs ihop till Tässåsens lappby (fr.o.m. 1971 Tässåsens sameby).

Området kring Tjekerevarta tillhörde före lappbysammanslagningen 1947 Anarisets lappby. Det viktigaste höst- och vårvistet i lappbyn, åtminstone så långt tillbaka som vi vet, var Hosjöbottnarna. Tjekerevarta ligger mitt emellan Hosjöbottnarna och sommarvistet Gasngesetjuegkele (fig. 2). Hosjöbottnarna är numera permanent boplatz för ett tiotal samer medan vistet Gasngesetjuegkele däremot sedan länge är övergivet. Tjekerevarta ligger som en isolerad fjälltopp 944 m.ö.h. mellan Oviks- och Anarisfjällen. Området mellan de två fjällmassiven är blockrikt med många tjärnar och mindre sjöar.



Fig 2. Fjället Tjekerevarta ligger på en högplatå mellan Oviks- och Anarisfjällen. Området är rikt på mindre sjöar och tjärnar. Hornsamlingen ligger nära en gammal stig strax söder om Tjekerevarta.

Renskötsel

I dag används området vid Tjekerevarta främst för bete under senhösten och förjulsvintern. Renarna drivs till området i oktober och om betet är bra stannar de där ungefär fram till jul. Därefter flyttas de till skogslandet söder och öster om Oviksfjällen för vinterbete. Fjällets namn, Tjekerevarta, betyder ungefär ”fjället där renarna gräver upp snö för att få tillgång till bete” (av det sydsamiska verbet *tjekerdidb* = gräva upp snötäcket för att komma åt bete). Spåren i landskapet visar att området mellan Anaris- och Oviksfjällen användes på annorlunda vis under rennomadismens dagar mot idag. Enstaka renavallar och mjölk-gropar avslöjar att området då nyttjades för renskötsel även, eller kanske framför allt, under sommaren.

När den extensiva renskötseln infördes, i de här trakterna på 1920- och 1930-talen, innebar det stora förändringar inte bara av renskötsel och betesområden utan även av bosättningsmönster. Rennomadism (eller intensiv tamrenskötsel) ersattes av stordrift. Från att hållit små tama renhjordar med mjölkning av renkorna och daglig vallning bedrivs istället storskalig renskötsel med stora renhjordar och fokus på köttproduktion. Mjölkningen var arbetsintensiv och hela familjerna följde renarna på deras årstidsbundna vandringar. Skillnaden är betydande mot idag när renhjordarna är stora och rör sig över ansenliga områden. Familjerna är bofasta och ofta kan renskötarna dagpendla mellan hemmet och arbetsplatsen där renarna vistas.

Tåssåsens sameby använder markerna mellan Oviks- och Anarisfjällen (fig. 2) inte bara för renskötsel utan även till jakt och husbehovsfiske. Många av sjöarna och småtjärnarna är fiskrika, och vid stränderna finns såväl moderna stugor som lämningar efter fiskekåtor. Fisket har alltid varit ett värdefullt komplement till renskötseln och under perioder med dåliga betesförhållanden eller stort rovdjurstryck har fisket varit livsavgörande. På senhösten passerar inte bara renar utan även älgar Tjekerevarta och Hosjöbottnarna på väg mellan sina urgamla sommar- och vinterland. Vid Hosjöbottnarna finns flera fångstgropssystem, vilket visar att djuren rör sig på samma sätt idag som för hundra- eller tusentals år sedan - samma platser är strategiska nu som då.

Det är långt till rösade leder och turismanläggningar och förutom samerna är det mest enstaka ripjägare som rör sig i markerna.

Arbetsmetod

Hornsamlingen ligger i en skreva mellan några stora stenblock. Blocken är tillsammans 9 x 7 m stora och upp till 4 m höga. Stenblocken ligger väl synliga i ett landskap som utgörs av mager rished omväxlande med gles hedbjörskskog (fig. 3).

Före den arkeologiska undersökningen gjordes kortare intervjuer av ett antal renskötare i samebyn. Relevant arkivmaterial och gamla kartor exciperades. Undersökningen inleddes med genomsökning efter eventuella forn- och kulturlämningar i området närmast hornsamlingen, och anläggningen samt området intill hornsamlingen undersöktes med metallsökare. Därefter gjordes en enkel uppmätning och beskrivning av anläggningen (fig. 4).

Några av de äldre renskötarna i samebyn känner till hornsamlingen. En man som är född 1919 minns att han som ung pojke på 1930-talet tittade på hornsamlingen tillsammans med sin far, som på frågan varför hornen hade samlats ihop endast svarade att ”så gjorde man förr”. I övrigt finns inga berättelser eller muntliga traditioner kring hornsamlingen.



Fig. 3. Hornsamlingen ligger i en skreva mellan stenblocken. I bakgrunden Anarisfjällen.

Hornsamlingen (fig. 5) finns inte omnämnd i någon känd litteratur, äldre kartmaterial eller andra skrivna källor. Dåvarande intendenten vid Nordiska museet Ernst Manker besökte Anarisets lappby på 1940-talet i samband med sitt arbete med dokumentation av de svenska fjällsamborna, men nedtecknade ingenting om hornsamlingen. Den finns inte heller registrerad i fornminnesregistret.

Inga forn- eller kulturlämningar påträffades intill hornsamlingen. Vid stenblockets norra del finns en liten recent härd som är omgärdad och övertäckt av stenar. Ungefär femtio meter väster om hornsamlingen går en gammal stig från Hosjöbottnarna till Hanasjön och Bredsjön, som båda är goda fiskesjöar. Stigen är oregelbundet markerad med upplagda stenar. Den användes tidigare av samerna i området, men idag är det mycket sällan som någon vandrar stigen och den är bitvis besvärlig att hitta igen.

Undersökningen med metallsökare gav negativt resultat. Inga metallföremål som kan knytas till hornsamlingen påträffades. Det enda metallutslaget visade på ett mycket litet hopknycklat stanniolpapper vid den recenta härden.

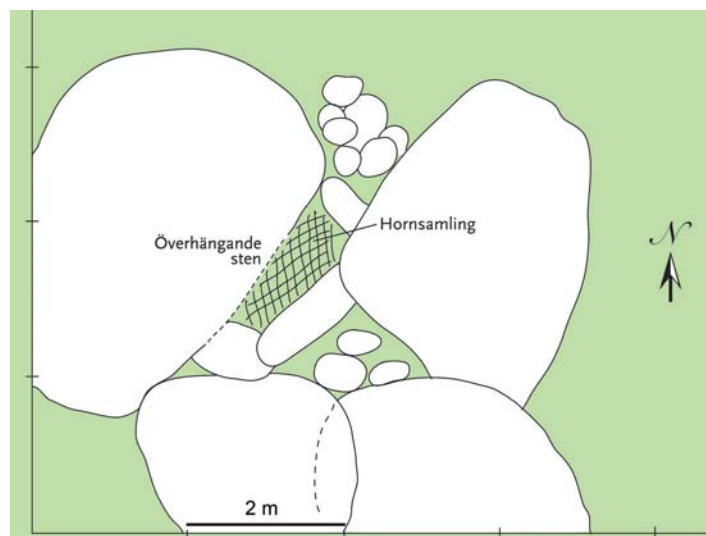


Fig. 4. Planritning över horn gömman.

Vi plockade upp samtliga horn, numrerade dem och beskrev dem med avseende på ålder och kön (fig. 6). Hornens inbördes lägen antecknades och tre hornbitar togs ut för datering. Efter undersökningen lades hornen så långt möjligt tillbaka till de lägen de hade före undersökningen.

Resultat av undersökningen

Hornsamlingen täcker en yta som är ungefär 0,3 - 0,8 m x 1,2 m. Hornlagrets tjocklek varierar från 0,1 till 0,4 m. I norra delen går hornsamlingen delvis in under en stor sten. Två små flata stenar har lagts ovanpå hornen, förmodligen för att hålla dem på plats. Det översta hornlagret ligger i övrigt helt exponerat för väder och vind. I hornsamlingens sydöstra del finns en mindre kallmurning, möjligen med funktion att avgränsa anläggningen. Omedelbart väster om hornsamlingen, inne



Fig. 5. Hornsamlingen ligger väl samlad mellan stenblocken. Två flata småstenar har lagts ovanpå ett par av hornen, men i övrigt ligger det översta hornlagret helt exponerat för väder och vind

bland stenblocken, finns ett par flata stenar som är uppenbart ditlagda (för att sitta på?).

Sammanlagt består anläggningen av 122 stycken renhorn (tab. 1). Samtliga horn är fällhorn. I det översta lagret ligger lite större horn från tre- till femåriga sarvar (rentjurar). Därunder ligger horn från yngre djur, både vajor (renkor), unga tjurar och kalvar. Längst in under en sten ligger små horn från unga djur. Små horn dominerar samlingen som består av ungefär lika många höger- som vänsterhorn. De understa hornen ligger direkt på de underliggande stenarna.

Av 122 horn är endast tolv stycken från lite äldre djur; tre- till femåriga sarvar (tab. 1). Nio av dessa horn ligger överst i anläggningen, två i mitten och ett enskilt horn strax utanför själva anläggningen. Hos en fyraårig sarv finns delar av skalltaget kvar. På två horn från unga djur i det undre lagret fanns vardera tre ristade streck, möjligen knivrits. Dessa horn tillvaratogs.

Med få undantag tycks hornen vara sorterade storleksmässigt med de minsta underst och större horn högre upp. Riktigt stora horn från äldre sarvar saknas.



Fig. 6. Hornsamlingen täcker en ungefär 0,3 - 0,8 x 1,2 m stor yta och är mellan 0,1 och 0,4 m tjock. Samtliga horn i samlingen plockades ut och bestämdes efter kön och ålder. Hornsamlingen består av 122 horn, alla fällhorn. Flertalet horn är från kalvar och unga djur.

Tre horn från olika skikt i anläggningen plockades ut för datering. Hornen sågades i mindre bitar som skickades till Ångströmlaboratoriet vid Uppsala universitet för ^{14}C -datering. Hornen är analyserade av professor Göran Possnert. *Horn 1*: Fällhorn (höger) från en fyraårig sarv. Det här hornet låg helt exponerat i det översta lagret (fig. 7). *Horn 2*: Fällhorn (höger) från en ung vaja i mitten av anläggningen. Analysen visar att provet är mycket modernt, det vill säga att djuret måste ha levt efter 1950 AD. Värdet är påverkat av de atmosfäriska kärnvapentesterna under efterkrigstiden (kommentar Göran Possnert, Ångströmlaboratoriet). *Horn 3*: Fällhorn (höger) från en ung ren. Hornet låg i det understa lagret och delvis in under ett överskjutande stenblock (fig. 8).

Diskussion och tolkning

De 122 renhornen ligger i stort sorterade på så sätt att de minsta kalvhornen ligger längst ned i botten av anläggningen och delvis in under en stor sten, därefter ligger något större horn av unga vajor och ungerenar och längst upp ett mindre antal (9 horn av totalt 122) horn av 3-6-åriga sarvar. Två sarvhorn ligger bland de mindre hornen och ett sarvhorn ligger strax intill samlingen.

Det äldsta daterade hornet, ett högerhorn från en ung ren, ligger i det understa hornlagret. ^{14}C -dateringen visar att hornet med 95,4 % säkerhet är från tiden 1480 - 1960, mest sannolikt från tidspannet 1480 - 1680 (fig. 7). Den andra daterade hornet som ligger mitt i anläggningen och är ett högerhorn från en ung vaja kan inte vara äldre än från 1950 medan det tredje hornet, ett högerhorn från en fyraårig sarv, ligger i det översta lagret och mest troligt är deponerat någon gång mellan början av 1700-talet och 1950 (fig. 8).

Hornsamlingens sammansättning, med dominerande andel horn från unga vajor och fjolårskalvar, vittnar om att hornen bör ha samlats ihop under sommaren. Vajorna faller sina horn sent på våren eller försommaren efter kalvningen. Ettårskalvarna faller också sina horn på våren, medan sarvarna tappar hornen efter brunsten i slutet av september eller i början av oktober.

Dateringarna antyder att hornen har samlats ihop under en mycket lång tidsperiod. Problemet är den moderna datering i mitten av anläggningen som förbryllar och ”stör” tolkningen. Hur kan det moderna renhornet ha hamnat mitt i hornsamlingen? En möjlighet är att

Tab. 1. Ålders- och könsbestämningar av samtliga horn som plockades ut.

NR	INDIVID	SIDA	ÖVRIGT	NR	INDIVID	SIDA	ÖVRIGT
1	4-åring	höger	kolprov 1	50	kalv	vänster	
2	3-åring	höger		51	kalv	höger	
3	4-5-åring	höger		52	4-5-åring	vänster	
4	4-5-åring	höger		53	kalv	vänster	
5	2-åring	höger		54	kalv	vänster	
6	3-åring	höger		55	kalv	vänster	
7	4-åring	vänster		56	kalv	vänster	
8	1,5-åring	höger		57	kalv	vänster	
9	5-åring	vänster		58	kalv	vänster	
10	2-åring	vänster		59	kalv	höger	
11	4-åring	vänster		60	6-7-åring	vänster	
12	4-åring	vänster	skalltak	61	kalv	höger	
13	kalv	vänster		62	kalv	höger	
14	kalv	vänster		63	ung vaja	vänster	
15	kalv	vänster		64	kalv	vänster	
16	ung vaja	höger	kolprov 2	65	kalv	vänster	
17	1,5-åring	vänster		66	kalv	vänster	
18	kalv	höger		67	kalv	höger	
19	kalv	höger		68	kalv	höger	
20	kalv	höger		69	ung vaja	vänster	
21	kalv	vänster		70	kalv	vänster	
22	kalv	höger		71	kalv	höger	
23	kalv	vänster		72	kalv	vänster	
24	ung vaja	höger		73	kalv	vänster	
25	1,5-åring	höger		74	kalv	vänster	
26	1,5-åring	höger		75	kalv	höger	
27	ung vaja	höger		76	kalv	höger	
28	2-årig sarv	vänster		77	kalv	vänster	
29	2-årig sarv	vänster		78	kalv	vänster	
30	kalv	vänster		79	kalv	höger	
31	kalv	vänster		80	kalv	höger	
32	1,5-åring	höger		81	kalv	vänster	

(tabellen fortsätter på nästa sida)

33	1,5-åring	höger		82	kalv	höger	
34	ung vaja	vänster		83	kalv	höger	
35	ung vaja	vänster		84	kalv	vänster	
36	ung vaja	vänster		85	kalv	höger	
37	2-årig sarv	höger		86	kalv	höger	
38	kalv	vänster		87	kalv	höger	
39	kalv	höger		88	kalv	vänster	
40	ung vaja	vänster		89	kalv	vänster	
41	ung vaja	vänster		90	kalv	vänster	
42	1,5-åring	vänster		91	1,5-åring	höger	kolprov 3
43	kalv	vänster		92	ung vaja	vänster	
44	ung vaja	vänster		93	kalv	höger	
45	kalv	vänster		94	kalv	höger	
46	kalv	vänster		95	ung vaja	vänster	
47	kalv	vänster		96	ung vaja	höger	
48	kalv	vänster		97	ung vaja	vänster	
49	ung vaja	vänster		98	ung vaja	höger	
99	kalv	vänster		111	kalv	vänster	
100	kalv	vänster		112	kalv	vänster	
101	kalv	höger		113	kalv	höger	
102	kalv	vänster		114	kalv	höger	
103	kalv	vänster		115	kalv	höger	3 ritsade streck
104	kalv	vänster		116	kalv	höger	
105	ung vaja	vänster		117	kalv	höger	
106	ung vaja	höger		118	kalv	höger	3 ritsade streck
107	kalv	vänster		119	kalv	vänster	
108	kalv	vänster		120	kalv	höger	
109	kalv	vänster		121	kalv	höger	
110	kalv	höger		122	4-5-åring	höger	strax utanför anl

någon har stoppat in hornet slumpmässigt mitt i anläggningen efter 1950. Detta verkar inte troligt eftersom anläggningen var så ordentligt hoplagd. Ett senare instoppat horn borde ses som en oordning. En annan variant är att någon har öppnat anläggningen efter 1950 och plockat upp alla hornen. Hornen lades sedan tillbaka och sorterades vid detta tillfälle i storleksordning med de små hornen i botten och de stora

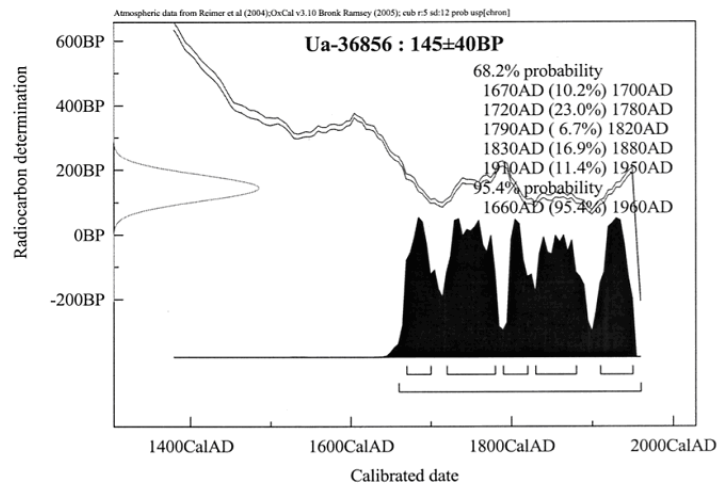


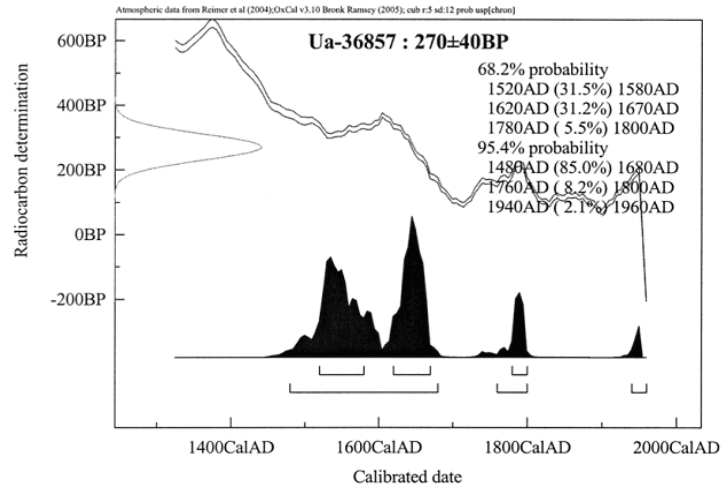
Fig. 7. ^{14}C -dateringen av Horn 1.

överst. Samtidigt tillfördes det moderna hornet samlingen, kanske hade personen avsikt att själv fortsätta traditionen att samla fallhorn och deponera dem tillsammans.

Om hornen har lagts ned kontinuerligt under många hundra år borde de inte ligga så ordenligt sorterade efter storlek. Det är orealistiskt att tänka sig att man medvetet byggde upp anläggningen med små horn underst och därefter allt större med tanke på att anläggningen tycks ha anlagts under en mycket lång tidsperiod. Mera troligt har någon öppnat anläggningen och själv sorterat tillbaka hornen i storleksordning.

Horn och ben i det äldre samiska samhället

Horn och ben har behandlats med stor respekt av samer, både i jakt- och renskötersamhällen, och har fortfarande ett starkt symbolvärde. Ofta associeras ben och horn med livskraft, kanske för att dessa material finns kvar länge efter det att djurets mjukdelar har förmultnat eller ätits upp. Det faktum att djuret faller sina horn varje år och att de sedan växer ut igen, och i alla fall upp till en viss ålder dessutom blir allt större, bidrar till fascinationen.

Fig. 8. ^{14}C -dateringen av Horn 3.

I det äldre samiska renskötarsamhället var hanteringen av renens horn och ben förenade med både bestämmelser och tabun. Ofta var reglerna tydliga och klara om hur man skulle förhålla sig. Torkel Tomasson, själv same från Vilhelmina, upptecknade traditioner från olika delar av det sydsamiska området i början av 1900-talet. Om hantering av horn berättade han till exempel följande: det är ”icke vackert att renhorn, kronor och ben skola ligga och kastas omkring kåtan. Kronor av ”nisteh” = renar som slaktas åt hemmet, har varit brukligt att hänga upp i något träd vid sidan av kåtan, helst åt pässjo-sidan” (Lindin och Rydving 1988:32). Renskötaren Lars Larsson Kråik berättade vidare för Torkel Tomasson: ”Det hör till god ton att hänga upp renkronor av ”neste bovts” (renar som slaktats för hemmet) på något träd på lämpligt avstånd från kåtan helst åt pässjo-sidan. Andra renkronor av t. ex. vargrivna eller självdöda renar har däremot burits bort avsides och kastats i något stenskravel. Antagligen därför att det är osmakligt att se en renkrona av as bland ”neste avseh” = kronor av renar som slaktats för hemmet” (Lindin & Rydving 1988:39).

Tomassons uppteckningar är bara ett par exempel på många liknande berättelser. Vissa traditioner om hur man ska förhålla sig till

horn lever kvar. En man, född i en renskötarfamilj på 1940-talet, berättade för mig: ”när man går förbi ett fällhorn så tar man upp det och hänger det i ett träd, lägger det på en sten eller i en skreva. Horn ska hållas samlade och synliga. Alla horn behandlas likadant oavsett djurets kön eller ålder. Alla i min omgivning gör så, för horn ska inte ligga på marken och skräpa. När man kommer till ett ställe där det hänger eller ligger ett horn så blir man glad, för då syns det att människor har varit där förut. Det är som en sorts markering”. Fortfarande är det vanligt att hänga upp renhorn i ett träd bakom eller i alla fall nära bostaden, även om kåtan idag är utbytt mot ett modernt hus. Ibland går uppgifterna om hantering av horn isär. En av mina informanter berättade till exempel från sin ungdom att horn kunde kastas i vatten, medan en annan informant uppgav att i hans hemtrakt fick hornen absolut inte kastas i vatten för då skulle renarna drunkna på just det stället. Även om uppgifterna ibland kan vara motsägande så är det intressanta att traditioner och tabun kring hur horn ska hanteras fortfarande är så kraftfulla. På motsvarande sätt lever det kvar traditioner om hur renben efter måltider ska hanteras (Ljungdahl in print).

Olika horndepositioner

Att samla ihop avsågade renhorn efter kastning och slakt har varit vanligt. Så gör man fortfarande. Intill gamla rengården och slaktplatser finns ofta stora högar med avsågade horn. I andra fall ligger hornen hopsamlade i ett stenskravel, på en stor sten eller i upphängda en gammal björk i kanten av gårdet. Att slakt- och kastningshorn fortfarande samlas i högar är kanske mest av praktiska skäl, det är enklare att frakta bort dem då. Eller finns det andra bakomliggande orsaker också, en spillra av ett äldre tänkesätt? Idag finns det kommersiella hornuppköpare, så många horn tas så att säga ur kretsloppet. Horn av god kvalitet har för övrigt alltid använts till slöjd och föremållstillverkning och kan dyka upp som arkeologiska föremål i helt andra sammanhang än intill ett rengårde. Men det är en annan historia.

Vid fältinventering i det samiska kulturlandskapet hittar vi ibland hornsamlingar som inte har något direkt samband med gårdesplatser. Ofta är det då avsågade stora sarvhorn som har samlats ihop i någon skreva mellan stenblock. Sådana mindre horndepositioner brukar inte

ligga lika nära vistet eller kåtan som bengömmor - hopsamlade benrester efter måltider - utan en bit därifrån. Någon gång har jag också sett att små horn har hamnat bland benen i en bengömma.

Traditionen att hänga upp enstaka fällhorn som upphittats slumpvis när man färdats i markerna har alltså varit vanlig, både i tid och i rum. Att däremot samla ihop större mängder fällhorn och deponera dem tillsammans som man gjorde vid Tjekerevarta tycks ha varit sällsynt. Vid genomgång av svensk och norsk arkeologisk litteratur har jag endast hittat ett fåtal noteringar om deponerade renhorn - förutom högar av avsågade horn intill rengården - och i dessa beskrivningar finns inga uppgifter om huruvida hornen är fällhorn, hela kronor eller avsågade horn. Ett exempel på hopsamlade renhorn som beskrivs i den arkeologiska litteraturen är en deposition i Sirkas sameby i Jokkmokkfjällen. Där finns en hornsamling bestående av ett 20-tal vajhorn som är inflätade i varandra. Anläggningen är tolkad som en kultplats. Även på andra platser i Sirkas sameby finns liknande kultplatser med anhopningar av ben eller horn. De flesta hornen i anläggningarna är vajhorn (Kjellström 1983). Inga av dessa horn är daterade och vi får inte veta om de är fällda eller avsågade. Under de senaste åren har det bedrivits flera arkeologiska dokumentationsprojekt på sydsamiskt område både i Norge och i Sverige. Avsågade kastreringshorn, både hopsamlade i stora högar intill rengården, upphängda i träd eller lagda i stenskravel, är vanliga lämningar, men någon parallell till hornsamlingen vid Tjekerevarta har, vad jag känner till, inte påträffats.

På samiska offerplatser kan det finnas stora mängder skelettrestor och renhorn. Ofta rör det sig då om hela hornkronor från renar som offrats i ritualer riktade till högre makter. Hanrenar offrades till vissa gudar och honrenar till andra. Sådana anläggningar brukar finnas på platser som hade en speciell betydelse, antingen positiv eller negativ, för dåtidens renskötsel. De kan ligga på goda betesmarker eller intill flyttningsleder likaväl som på mycket dramatiska platser där till exempel risken för ras är stor (Mebius 2003).

Ytterligare en form av horndepositioner är de hornsamlingar som har påträffats vid arkeologiska undersökningar av fångstmarksgravar och dito gravfält på sydsamiskt område. På gravfältet Krankmårtenhögen vid Storsjön i norra Härjedalen låg till exempel hornkronor av

ren och älg”i drivor” på flera av gravarna. Hornkronor och kraniedelar var placerade på 13 av de 24 triangulära gravarna. Gravarna på Krankmårtenhögen är daterade från 200 f. Kr till 200 e. Kr (Ambrosiani et al. 1984), alltså före rennomadismen, från en tid när man levde av jakt, fiske och insamling. Ett annat exempel är de horndepositioner som påträffades vid arkeologiska undersökningar hösten 2008 vid sjön Fotingen i Ljungans vattensystem, inte långt från Krankmårtenhögen. Där finns bland annat fem runda stensättningar som var fyllda med horn och djurben, men saknade människoben. Ben och horn är ännu varken daterade eller artbestämda, men anläggningen tolkas för närvarande som en offerplats (muntlig uppgift Anders Hansson, Jamtli).

Tillbaka till Tjekerevarta

Så återvänder vi till Tjekerevarta. Frågan om varför någon har samlat ihop så många fallhorn och placerat dem i en skreva mellan stenblocken vid foten av fjället återstår.

Gemensamt för alla sagesmän som har lämnat uppgifter om renskötsel och samiskt levnadssätt, både i skrivna källor och bland dagens renskötare, är att renen har varit - är - den viktigaste förutsättningen för renskötarens överlevnad. Som en självklarhet skulle/ska renen därför vördas. Bland annat fanns det givna regler för hur rensens ben och horn skulle hanteras. Vad kunde hända om man inte följde regelverket? Det värsta som kunde ske var att mista sin renhjord, alltså att förlora sin renlycka.

Renlycka är ett komplicerat begrepp som har diskuterats av Nils Oskal i en doktorsavhandling i filosofi. Oskals avhandling gäller nordsamiskt område, men begreppet renlycka är så centralt att det bör gälla även för andra samiska renskötselområden. Oskal citerar bland annat den gamle renskötaren Johan Turi, som sade att i renskötseln är det inte tillräckligt att inneha kunskaper för att lyckas, man måste ha renlycka också. Du har renlycka om dina kalvar överlever och hjorden är frisk och välmående och har god förmåga till överlevnad. Renlyckan är inte konstant utan den är föränderlig på så sätt att en person själv kan påverka den med sina handlingar, ord och tankar. Renlyckan är beroende av hur du lever ditt liv och inte bara hur du behandlar dina renar. I vissa sammanhang, säger Oskal, bör man fråga om tillåtelse eller formulera önsknings. Det

är ett sätt att komma överens med omgivningen. I förhållandet till beteslandet måste man till exempel be om tillåtelse och formulera önskningsningar. När man flyttar från ett betesland till ett annat bör man önska att flyttningen går problemfritt. När man däremot flyttar innanför betesområdet behöver man inte formulera önskningsningar, bara mellan olika betesområden. När man har flyttat och kommer fram till det nya betesområdet så bör man åter formulera önskningsningar och önska att renhjorden ska få vara frisk. Några tar också avsked av renbeteslandet, speciellt kalvningsområdet och sommarlandet, när man flyttar därifrån och tackar för att beteslandet har skött om renhjorden med omsorg. Man kan komma överens med beteslanden. Betesland är i sig själva varken goda eller dåliga, det kommer an på hur man kommer överens. På speciellt farofyllda platser bör man också formulera önskningsningar, som när renhjorden ska passera en besvärlig passage (Oskal 1995).

Kanske är det meningsfullt att diskutera hornsamlingen vid Tjekerevarta utifrån Oskals resonemang om renlycka. Var det ett sätt att formulera önskningsningar om gott bete när man kom till dit från ett annat betesområde? Eller tog man farväl av platsen när man flyttade vidare till vinterlandet? Oskal talar om att formulera önskningsningar, men kanske var hopsamlandet av fällhorn ett sätt att ytterligare förstärka önskningsarna i handling, en form av vördnad för renen för att behålla sin renlycka?

Så infinner sig frågan hur hornsamlingen vid Tjekerevarta ska registreras i fornminnesregistret, vilket sakord den ska sorteras in under. Utifrån anläggningen med de deponerade vajhornen från Sirkas sameby som är registrerad som en kultplats (Kjellström 1983) - ska hornsamlingen vid Tjekerevarta också betraktas som en kultplats, en sorts offerplats? Är det relevant, eller ens möjligt, att använda vår tids terminologi på handlingar som utfördes av människor som hade en annan livsåskådning och helt andra uppfattningar om livet och döden än vad vi har? Som flera forskare har påtalat är vår västerländska vokabulär otillräcklig när vi diskuterar ”rituella” handlingar i icke-kristna samhällen (t. ex. Eidlitz Kuoljok 2009). Jag tror att vi rör oss i ett gränsområde mellan vardagshandlingar och riter, eller det vi idag kallar offer. Sannolikt var gränserna mellan vardagliga och rituella, eller andliga, gärningar inte alls så skarpa som i vårt moderna samhälle utan handlingarna ingick i en större helhet där allt - liv och död, människor och djur - hängde

ihop. Kanske är det klokast att bara registrera anläggningen som en ”hornsamling” utan att på något sätt värdera den.

Slutsats

Vår tolkning är att hornsamlingen vid Tjekerevarta är ett uttryck för en mycket gammal tradition bland renskötare att samla ihop renens horn och förvara dem hopsamlade i syfte att visa respekt för djuret och därmed försäkra sig om renlycka. Traditionen har sitt ursprung i förkristen samisk livsåskådning. Hornsamlingen har tillkommit genom att renskötare under flera generationer har samlat ihop fällhorn från kalvar, unga renar samt ett mindre antal lite äldre sarvar och placerat dem i skrevan i klippblocket. Traditionen kan ha påbörjats på 1500- eller 1600-talet och pågått under flera hundra år. Renarnas kön och ålder tyder på att hopsamlandet har skett under sommaren. Förekomsten av enstaka renvallar och mjölkgruppar några km ifrån hornsamlingen stödjer antagandet att området användes för renskötsel under hög- och sensommaren under rennomadismens tid och inte som idag främst under förjulsvintern. Efter 1950 har någon - förmodligen av nyfikenhet - plockat upp alla hornen och därefter lagt tillbaka dem sorterade storleksmässigt med de minsta hornen längst ned och de större sarvhornen längst upp. Personen har själv utökat samlingen med ett horn som lagts i mitten av anläggningen, kanske i avsikt att föra traditionen vidare.

De tre ¹⁴C-dateringarna ger flera tolkningsmöjligheter än den vi presenterar. Kanske är flertalet horn deponerade vid ett och samma tillfälle (förutom det enstaka hornet med modern datering) någon gång mellan 1670 och 1960. I så fall måste det ha varit mycket renar samtidigt i området, med hänsyn till det stora antalet hopsamlade horn. Om depositionen gjordes samtidigt - var gärningen (hopsamlandet) i så fall förorsakad av någon extraordinär händelse, antingen positiv eller negativ? Kan den stora mängden hopsamlade horn tyda på att en katastrof hade drabbat renhorden - sjukdom, massangrepp av rovdjur, svår brist på föda? Eller togs betesområdet i anspråk av inflyttade renskötare från annat håll som ville försäkra sig om renlycka när de kom till ett nytt område? Att hela depositionen skulle ha gjorts så sent som omkring 1960 omöjliggörs av sagesmannen som såg hornsamlingen tillsammans med sin far när han var ung pojke på 1930-talet.

Om flera än tre av 122 horn skulle dateras är det möjligt att tolkningen skulle bli annorlunda. Man kan till exempel fråga sig om det horn som daterades till efter 1950 är en isolerad företeelse eller om flera av hornen är deponerade i nutid. Den åldersmässiga spridningen bland ett stort antal horn skulle vara intressant att reda ut. En intressant detalj är de två små hornen med vardera tre parallella streck som förefaller vara ristade. Till detta har vi ingen rimlig förklaring. Hornsamlingen vid Tjekerevarta fortsätter att förbrylla.

Referenser

- Ambrosiani, Björn & Iregren, Elisabeth & Lahtiperä, Pirjo 1984. *Gravfält i fångstmarken. Undersökningarna av gravfälten på Smalnäset och Krankmärtensbögen, Härjedalen*. Riksantikvarieämbetet och Statens historiska museer. Rapport 1984:6. Stockholm.
- Eidlitz Kuoljok, Kerstin 2009. *Bilden av universum bland folken i norr*. Falun.
- Kjellström, Rolf 1983. *Lappmarksmikroskop. Intensivinventering av kultur lämningar i Jokkmokksfjällen*. Nordiska museet.
- Manker, Ernst 1957. *Lapparnas heliga ställen*. Nordiska museet Acta Lapponica XIII.
- Mebius, Hans 2003. *Bissie. Studier i samisk religionshistoria*. Östersund.
- Lindin, Leif & Rydving, Håkan (red.) 1988. *Några sägner, seder och bruk, upptecknade efter lapparna i Åsele- och Lycksele lappmark samt Herjedalen sommaren 1917*. Skrifter utgivna genom Dialekt- och folkminnesarkivet i Uppsala. Ser. C, Lapskt språk och lapsk kultur. Uppsala.
- Ljungdahl, Ewa in print. *Bengömmor och hornsamlingar – om hantering av renens ben och horn betraktat ur ett arkeologiskt perspektiv*. I artikelsamling Virdi Kroik, Åsa (red.).
- Oskal, Nils 1995. *Det rette, det gode og reinhykken*. Avhandling til dr.art.-graden i filosofi. Tromsø.
- Zachrisson, Inger 2007. Från ”offer” till ”konst”. Älg- och renhorn i syd-samisk tradition. I *Njaarke – tjaalegh Harranen Giesieakdemijeste. Njaarke nr 1 – 2007* (red. Dunfjeld, Maja). Harran.